



**Univerza v Ljubljani
Ekonomski fakulteta**

LETNO POROČILO ZA LETO 2012

Dekan: prof. dr. Dušan Mramor

Ljubljana, 27. februar 2013



Univerza v Ljubljani

**EKONOMSKA
FAKULTETA**

POSLOVNO POROČILO ZA LETO 2012

POSLOVNO POROČILO SO PRIPRAVILI:

Marjan Smonig, univ.dipl.ekon., tajnik fakultete
in vodje služb EF UL

KAZALO

1	POS LANSTVO IN VIZIJA EKONOMSKE FAKULTETE UNIVERZE V LJUBLJANI.....	1
1.1	Poslanstvo	1
1.2	Vizija	1
1.3	Vrednote	1
2	PREDSTAVITEV ČLANICE	2
3	USMERITVE IN CILJI EKONOMSKE FAKULTETE UL	7
3.1	Zakonske in druge pravne podlage	7
4	STRATEŠKI CILJI – REALIZACIJA PREDNOSTNIH NALOG V LETU 2012	8
5	POROČILO IN OCENA USPEHA PRI DOSEGANJU ZASTAVLJENIH LETNIH CILJEV PO DEJAVNOSTIH V LETU 2012	10
5.1	Izobraževalna dejavnost – ključna področja in realizacija	10
5.2	Raziskovalna dejavnost – ključna področja in realizacija	18
5.3	Centralna ekonomska knjižnica – CEK	28
5.4	Svetovanje in vseživljenjsko izobraževanje – ključna področja in realizacija	32
5.5	Kakovost – ključna področja in realizacija	34
5.6	Storitve za študente, tutorstvo in interesna dejavnost	38
5.7	Sodelovanje s Študentskim svetom EF UL – ključna področja in realizacija.....	41
5.8	Kadrovski razvoj – ključna področja in realizacija.....	43
5.9	Organizacija – ključna področja in realizacija	45

6	FINANCIRANJE IN INFRASTRUKTURA	46
6.1	Investicije in investicijsko vzdrževanje.....	46
7	OCENA USPEHA PRI DOSEGANJU ZASTAVLJENIH CILJEV	48
7.1	Ocena uspeha.....	48
7.2	Nadaljevanje ukrepov za optimizacijo poslovanja.....	49
7.3	Ocena delovanja notranjega nadzora javnih financ	50

1 POSLANSTVO IN VIZIJA EKONOMSKE FAKULTETE UNIVERZE V LJUBLJANI

Ekonomska fakulteta Univerze v Ljubljani (v nadaljevanju EF UL) je v letu 2012 sprejela novelacijo obstoječe strategije EF UL 2010–2015. Poslanstvo, vizija in strateški cilji so ostali enaki kot v sprejeti strategiji junija 2010, vrednote pa smo uskladili z veljavnim Etičnim kodeksom fakultete. V strategiji in njeni novelaciji so natančno opredeljeni strateški stebri (znanstveno raziskovalni steber, študijski steber in tržni steber), ter strateški cilji po posameznih stebrih.

1.1 Poslanstvo

S prepletanjem ekonomskih in poslovnih znanj, z inovativnim raziskovanjem in izobraževanjem ustvarjamo najboljše kadre za delo v mednarodnem okolju. Družbi zagotavljamo učinkovit in odgovoren prenos lastnih in globalnih znanj.

1.2 Vizija

Leta 2020 se bomo uvrstili med najboljše šole na področju poslovnih in ekonomskih ved na svetu.

1.3 Vrednote

Ključne vrednote: integriteta, sodelovanje, odgovornost, znanje in akademska svoboda.

2 PREDSTAVITEV ČLANICE

EF UL je visokošolski zavod, katere ustanovitelj je Republika Slovenija. Ustanovljena je bila 8. marca 1946 z uredbo Vlade Ljudske republike Slovenije (Ur. l. RS, št. 21/46).

Fakulteta je članica Univerze v Ljubljani s pooblastili, ki jih izvršuje v skladu z Zakonom o visokem šolstvu, Odlokom o preoblikovanju Univerze v Ljubljani in Statutom Univerze v Ljubljani.

Skladno z Odlokom o preoblikovanju Univerze v Ljubljani fakulteta opravlja znanstveno raziskovalno dejavnost po Frascatijevi klasifikaciji na področju družboslovnih ved, izobraževalno dejavnost pa po mednarodni klasifikaciji ISCED na področjih:

- družbene vede (ekonomija),
- poslovne in upravne vede (poslovanje, podjetništvo, management, trženje, zavarovalništvo, finance, bančništvo, računovodstvo),
- matematika in statistika (aktuarstvo).

EF UL je dvojno akreditirana šola na mednarodnem nivoju – **evropska akreditacija EQUIS** in **ameriška AACSB** in približno **5800 študentov letno**.

EF UL ima šest strateških partnerjev, uspešnih slovenskih podjetij. Prav tako ima fakulteta **Svet EF UL**, ki je sestavljen iz 27 članov, ki ravno tako prihajajo iz uspešnih slovenskih in mednarodnih podjetij, Svet EF UL je posvetovalno telo senatu fakultete. EF UL pri svojem uresničevanju strategije tesno sodeluje z gospodarstvom.

EF UL ima **deset kateder in organizacijsko enoto za šport ter raziskovalni center s petnajstimi inštituti**, v okviru strokovnih služb pa **več samostojnih organizacijskih enot**, ki jih vodi tajnik fakultete. Pri povezovanju s poslovnim svetom imajo ob novoustanovljenem zavodu CPOEF, raziskovalnem

Ekonomska fakulteta Univerze v Ljubljani

centru in inštituti pomembno vlogo predvsem Služba za tržno dejavnost, Center za svetovanje in razvoj študentov (CERŠ), Služba za kakovost, Služba za znanstveno-raziskovalno delo in doktorski študij, Mednarodna pisarna, Konfucijski inštitut, Alumni ter Služba za korporativno komuniciranje.

Študijski steber

Na študijske programe EF UL je v šolskem letu 2012/2013, po podatkih iz dne 19.02.2013, **vpisanih 3.260 študentov na prvostopenjskem in 2.353 na drugostopenjskem študiju ter 106 študentov na tretjestopenjskem – doktorskem študiju**. Na podiplomski ravni se v šolskem letu 2012/2013 izvajajo trije programi v tujini: v Makedoniji se izvaja 1. in 2. letnik programa Poslovedenja in organizacije, na Kosovu pa 1. letnik Podjetništva in 2. letnik Bančno finančnega managementa ter Podjetništva.

Na področju pedagoške dejavnosti je bilo v letu 2012 aktivnih **156 redno zaposlenih visokošolskih učiteljev in sodelavcev**, poleg tega pa je bilo zaposlenih še **7 raziskovalcev**. V okviru strokovnih služb je bilo **100 zaposlenih**.

Znanstveno-raziskovalni steber

V letu 2012 je bilo v Raziskovalno skupino EF UL, imenovano Raziskovalni center EF UL vključenih **155 raziskovalcev**, od tega **22 mladih raziskovalcev**, sodelovali pa smo tudi s **5 mladimi raziskovalci iz gospodarstva**.

V okviru javne službe smo v letu 2012 smo skupaj **izvajali 13 projektov** (pri 4 sodelujemo kot soizvajalci) ter v okviru dvostranskega mednarodnega sodelovanja izvajali **šest bilateralnih projektov**. V letu 2012 je bilo v teku **14 projektov sofinanciranih iz evropskih sredstev**. **Izvedli smo šest raziskovalnih programov in pet temeljnih projektov**, ki smo jih dobili prek javnih razpisov ministrstev in javnih agencij ter organizirali **54 znanstveno-raziskovalnih seminarjev**. Organizirana in zelo dobro sprejeta je bila tudi že **druga Mednarodna znanstvena konferenca EBR**.

Tržni steber

Na EF UL je bil **avgusta 2011 registriran zavod Center poslovne odličnosti Ekonomske fakultete (CPOEF)**. Ta pravno in organizacijsko samostojna enota, vendar delujoča pod blagovno znamko EF UL, je v letu 2012 izvajala aktivnosti: poslovno izobraževanje (izredni MBA študij, izredni

Ekonomska fakulteta Univerze v Ljubljani

drugostopenjski programi v tujini, seminarji in akademije), dogodki (konference itd.), aplikativno raziskovanje in poslovno svetovanje (inštituti, itd.), alumni ter storitve za EF UL (npr. poletna šola, razno...).

V letu 2012 je bilo skupaj izvedenih **24 seminarjev** za zaključene skupine; od tega **8 eno do dvodnevni seminarjev in delavnic**, **16 krajših seminarjev**, **dve 8 modulski poslovni akademiji** za velika podjetja, izvedeni pa so bili **4 večji projekti** na področju poslovnega svetovanja.

Februarja 2012 je fakulteta pričela z izvajanjem **prenovljenega izrednega MBA programa**, ki predstavlja nov mejnik na področju t.i. Executive izobraževanja.

Mednarodno sodelovanje

Mednarodno sodelovanje je ena izmed primarnih nalog EF UL s poudarkom na internacionalizaciji doma. EF UL je v letu 2012 na študijskih programih **izmenjala 548 študentov**. Na podlagi Erasmus bilateralnih sporazumov za učiteljsko izmenjavo je v študijskem letu 2011/2012 na izmenjavo **odšlo 9 učiteljev**.

V letu 2011/2012 smo imeli podpisanih **167 pogodb v okviru programa Erasmus** iz 27 držav. Poleg Erasmus bilateralnih sporazumov smo imeli tudi **30 bilateralnih pogodb** z institucijami iz 19 držav sveta. Imamo **40 partnerjev z EQUIS akreditacijo** in **23 partnerjev z AACSB akreditacijo** ter **14 partnerjev z EPAS akreditacijo**. V študijskem letu 2011/2012 smo izvedli **trinajsto poletno šolo z naslovom »Ljubljana Summer School, Take the Best from East and West«**, na kateri je sodelovalo **478 študentov**, iz **86 institucij** in **36 držav**.

Služba za mednarodno sodelovanje je v letu 2012 postala koordinatorica za štiriletno vodenje projekta **Erasmus Mundus mobilnost med državami EU** in državami Centralne Azije, za kar je prejela 2,5 mio EUR nepovratnih finančnih sredstev.

Na EF UL deluje tudi Konfucijski inštitut Ljubljana (v nadaljevanju KI Ljubljana), ki je eden izmed **petih poslovnih Konfucijskih inštitutov** na svetu. KI Ljubljana je bil ustanovljen z **namenom poučevanja kitajskega jezika** in **spoznavanja kitajske kulture, promoviranja poslovnih priložnosti** ter **povezovanja dveh kultur Kitajske in Slovenije**. Glavni poudarek inštituta je na **poslovnem učenju jezika**. Inštitut deluje na najvišji akademski ravni. Akademski partner inštituta je univerza Shanghai Institute of Foreign Trade (SIFT) v Šanghaju.

Mednarodne akreditacije in organizacije

Odličnost EF UL na vseh področjih dokazujejo mnoge mednarodne akreditacije in članstva v pomembnih organizacijah na področju ekonomskih in poslovnih šol ter raziskovalnih institucij. Ekonomska fakulteta je konec leta 2012 uspela ohraniti **akreditacijo EQUIS** in tako ostaja med **91 ekonomsko-poslovnimi šolami na svetu** (po oceni AACSB International na svetu preko 13.670 poslovnih šol), **ki imajo AACSB in EQUIS akreditaciji** (od tega jih je v Evropi zgolj 48). V letu 2012 je EF UL pričela tudi postopke **re-akreditacije TEDQUAL** za študijska programa iz področja turizma. S pridobitvijo AACSB akreditacije fakulteta leta 2011 ustanovila **klub Beta Gamma Sigma**, s čimer EF UL svojim študentom ponudi enake možnosti, kot jih v mednarodnem okolju uživajo najboljši študenti vrhunskih poslovnih šol. S 30.01.2012 je klub Beta Gama Sigma šteje že **165 članov**.

EF UL je že v letu 2009 pristopila k iniciativi Združenih narodov za udejanjanje Načel za odgovorno izobraževanje na področju managementa (**Principles for Responsible Management Education ali PRME**). V sklopu mednarodne konference **Rio +20** je EF UL v maju 2012 podpisala tudi deklaracijo »**Commitment to Sustainable Practices of Higher Education Institutions**«, ki fakulteto zavezuje k razvoju trajnostnih praktičnih aktivnosti na visokošolskih zavodih.

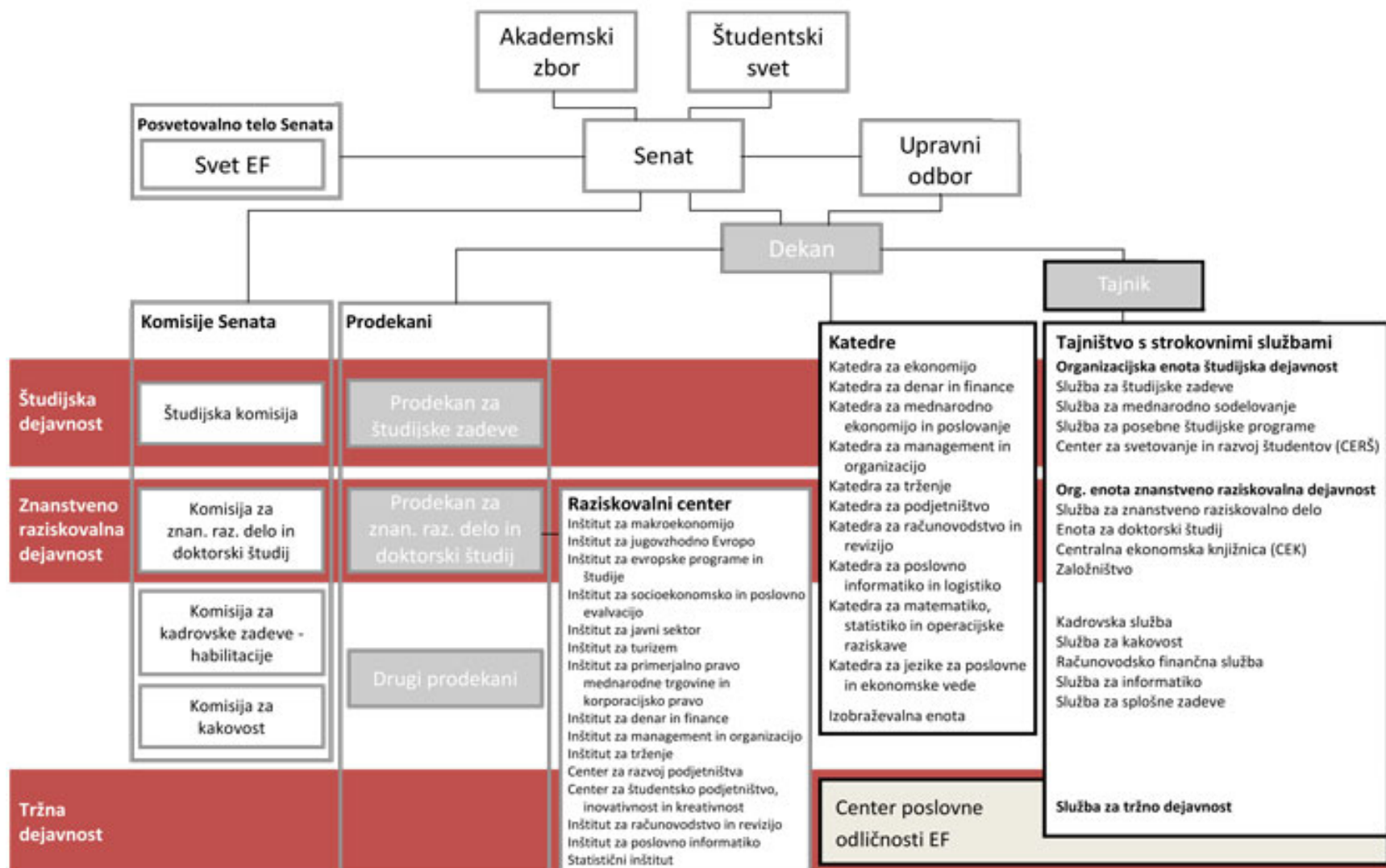
Financiranje in infrastruktura

Fakulteta opravlja svojo dejavnost v prostorih, v katerih je **14.890 m²** uporabne površine, ima **4 velike predavalnice in 46 učilnic**. Vsi navedeni prostori so opremljeni z multimedijskimi napravami (računalnik, LCD projektor, video), grafoskopi in tablami. Približno 50 odstotkov učnih prostorov je klimatiziranih. Skupaj je na fakulteti v uporabi **740 računalnikov, ki jih uporabljajo pedagogi, strokovni sodelavci in študenti**. Fakulteta ima v lasti tudi zemljišča za parkirne namene (361 parkirnih mest), namenjenih zaposlenim, študentom in obiskovalcem.

EF UL je v letu 2012 ustvarila **16.933.188 EUR prihodkov**. Prihodki iz naslova prejetih proračunskih sredstev so znašali 12.020.728 EUR in predstavljajo 70,99 % vseh prihodkov, medtem ko so prihodki od prodaje blaga in storitev na trgu znašali 29,01 % vseh prihodkov oziroma 4.912.460 EUR. Odhodki so v letu 2012 znašali 16.663.187 EUR. Ekonomska fakulteta je v letu 2012 ustvarila presežek prihodkov nad odhodki v višini 270.001 EUR.

Ekonomska fakulteta Univerze v Ljubljani

Organizacijska shema Ekonomske fakultete Univerze v Ljubljani v skladu s Pravili Ekonomske fakultete Univerze v Ljubljani, sprejetimi na seji Senata dne 03.10.2011:



3 USMERITVE IN CILJI EKONOMSKE FAKULTETE UL

3.1 Zakonske in druge pravne podlage

- Ustava republike Slovenije
- Zakon o visokem šolstvu
- Nacionalni programi visokega šolstva RS 2011–2020
- Zakon o raziskovalni in razvojni dejavnosti /ZRRD in ostali predpisi s področja raziskovalne in razvojne dejavnosti
- Kolektivna pogodba za dejavnost vzgoje in izobraževanja
- Uredba o javnem financiranju visokošolskih in drugih zavodov, članic univerze
- Odlok o preoblikovanju Univerze v Ljubljani
- Statut Univerze v Ljubljani
- Pravila Ekonomske fakultete Univerze v Ljubljani

- drugi interni splošni akti Univerze v Ljubljani oz Ekonomske fakultete (Pravilnik o delovanju službe za notranjo revizijo UL, Pravilnik o računovodstvu UL, Pravilnik o popisu osnovnih sredstev, Pravilnik o volitvah organov UL, Poslovnik za delo UO, Pravilnik o varovanju zaupnih in osebnih podatkov ter o varovanju dokumentarnega gradiva, Pravilnik o delovnem času, Pravilnik o varstvu pri delu, ...)

Fakulteta je posredni proračunski uporabnik, ki ga zavezujejo določbe Zakona o javnih naročilih in Zakona o računovodstvu.

4 STRATEŠKI CILJI – REALIZACIJA PREDNOSTNIH NALOG V LETU 2012

Na osnovi razmisleka zaposlenih, analize trga in deležnikov, usmeritve ocenjevalcev AACSB in EQUIS komisij in pogled vodstva na razvoj EF UL do leta 2015 je bila v juniju 2010 sprejeta Strategija razvoja Ekonomske fakultete v obdobju 2010–2015. Konec leta 2011 je EF UL pričela s procesom noveliranja Strategije EF UL, katero je Senat EF UL potrdil na svoji seji 2. julija 2012. Osnovni namen sprejete novelirane strategije je bil preveriti dosežke začrtane strategije od leta 2010 dalje ter neposredno, v kazalnikih, ovrednotiti cilje na vseh področjih delovanja: pedagoškem, znanstveno-raziskovalnem in tržnem. V proces novelacije strategije so bili vključeni vsi notranji in ključni zunanji deležniki (npr. strateški svet EF UL). Strategija EF UL sledi ciljem strategije UL.

Ključni novelirani strateški cilji EF UL v obdobju 2010–2015 in ki smo jih pričeli izvajati v drugem delu leta 2012 so:

1. **Doseči mednarodno raziskovalno odličnost na ravni najboljših svetovnih poslovno-ekonomskih šol.**
2. **Dvig kakovosti pedagoškega dela: konsolidirati programski portfelj ter zagotoviti v 1. letniku 75% prehodnost študentov na programu UPEŠ ter 50% prehodnost na programu VPŠ ob predpogoju pravočasnih in ustreznih zakonodajnih sprememb (npr. ZVIS, študentsko delo) ter spremembah Statuta UL.**
3. **Povečati prihodke iz tržnih dejavnosti vseh ključnih področij za 30% do leta 2015.**
4. **Tretjina vseh ključnih raziskovalnih in pedagoških dejavnosti EF UL bo mednarodnih.**

Za dosego teh strateških ciljev EF UL v skladu z določili strategije bo EF UL do 2015 **prednostno delovala na naslednjih področjih:**

- Opredelitev kriterijev ter priznavanje odličnosti posameznikov na raziskovalnem, pedagoškem, svetovalnem delu z namenom vsakoletnega spremljanja izboljšave na tem področju;
- Zagotovitev dviga kakovosti vpisanih študentov, izboljšati njihove prehodnosti in skrajšanje časa dokončanja študija;
- Razvoj mednarodnih programov: MBA, ScMBA in Executive MBA ter nadgraditev Alumni združenja;

Ekonomska fakulteta Univerze v Ljubljani

- Umestitev na svetovna lestvice najboljših poslovnih in ekonomskih šol do leta 2020 (ARWU) in njihovih najboljših programov do leta 2015 (FT Masters in Management and Masters in Finance);
- Uskladitev kadrovskih virov s strateškimi potrebami ter oblikovanje učinkovite organizacijske strukture in procesno usmerjenega vodenja,

Z namenom sledenja in doseganja strateških ciljev je od novelacije 2012 dalje vsak strateški cilj definiran s kazalci za merjenje strateških ciljev ter opredeljenimi ciljnim vrednostmi.

5 POROČILO IN OCENA USPEHA PRI DOSEGANJU ZASTAVLJENIH LETNIH CILJEV PO DEJAVNOSTIH V LETU 2012

5.1 *Izobraževalna dejavnost – ključna področja in realizacija*

EF UL je tudi v letu 2012 delovala v smeri nenehnega izboljševanja kakovosti študijskih programov in sicer se je osredotočila predvsem na:

1. Nadaljevanje z merjenjem doseganja učnih ciljev vseh programov, ki jih izvaja EF UL, ne glede na lokacijo. EF UL je v letu 2012 pričela aktivno izvajati informatizacijo procesov, ki bo zagotovila:
 - zmanjšanje administrativnega dela pedagogov in s tem prihranek časa,
 - boljšo verodostojnost in primerljivost rezultatov,
 - možnost analiz in večletnih primerjav,
 - izboljšanje specifičnih metodoloških orodij,
 - izboljšavo pri preprečevanju napak ob prikazanih rezultatih analize merjenja in doseganja učnih ciljev,
 - izboljšano komuniciranje in opozarjanje nosilcev predmetov, evalvatorjev, predstojnikov kateder in vodij programov nad izvedenimi meritvami,
 - izboljšani prikaz merjenja in doseganja učnih ciljev na programih in
 - hitrejša odzivanje na spremembe merjenja in doseganja učnih ciljev pri programih, itd.
2. Razvoj magistrskih programov za specifične segmente – globalni izziv EF UL.
3. Programi za vrhnji management.
4. Povezovanje učnih programov in poslovne prakse, inovativnost poučevanja.
5. E-učenje na prvi in drugi bolonjski stopnji, internacionalizacija programov na podlagi metod e-učenja in reorganizacija izrednega študija.

6. Ocenjevanje kakovosti programov in doseganje učnih ciljev programov.

Na študijske programe Ekonomske fakultete je v šolskem letu 2012/2013, po podatkih iz dne 19.02.2013, **vpisanih 3.260 študentov na prvostopenjskem in 2.353 na drugostopenjskem študiju ter 106 študentov na tretjestopenjskem – doktorskem študiju.**

Fakulteta je v **študijskem letu 2011/2012 izvajala:**

- **Dva prvostopenjska študijska programa** – univerzitetni študijski program Univerzitetna poslovna in ekonomska šola – UPEŠ in visokošolski študijski program Visoka poslovna šola – VPŠ.
- **15 programov druge stopnje** – Bančni in finančni management, Denar in finance, Ekonomija, Kvantitativne finance in aktuarstvo, Management, Management v športu, Management v zdravstvenem varstvu, Mednarodno poslovanje, Podjetništvo, Poslovna informatika, Poslovna logistika, Poslovanje in organizacija, Računovodstvo in revizija, Trženje, Turizem; od tega se jih **je 5 izvajalo tudi v obliki programa za pridobitev dvojnih diplom (t.i. Double Degree Programme)** – Bančni in finančni management, Denar in finance, Ekonomija, Poslovna informatika in kvantitativne finance in aktuarstvo ter **3 programi na lokacijah v tujini (Makedonija, Kosovo).**
- **1 program za pridobitev trojne diplome (t.i. Joint Triple Degree Programme)** – JMPSE, **1 skupni program (t.i. Joint Programme)** – EMTM.
- MBA program – Poslovanje in organizacija.
- Bolonjski doktorski študij.

Na področju pedagoške dejavnosti je bilo v letu 2012 aktivnih **156 redno zaposlenih visokošolskih učiteljev in sodelavcev**, poleg tega pa je bilo zaposlenih še **7 raziskovalcev**. V okviru strokovnih služb je bilo **100 zaposlenih**.

Število vpisanih študentov Ekonomske fakultete Univerze v Ljubljani – 1. in 2. stopnja v študijskem letu 2012/13

	Načrtovano za š.l. 2012/13	Realizacija v š.l. 2012/13			
		Število prvič vpisanih	Število ponovno vpisanih	Število absolventov	Skupaj
1. stopnja	3350	2.172	538	550	3260
izredni	350	155	97	84	336
UN	160	86	47	22	155
VS	190	69	50	62	181
redni	3000	2.017	441	466	2.924
UN	2000	1.389	261	284	1.934
VS	1000	628	180	182	990
2. stopnja	2500	1.489	238	626	2.353
izredni	500	277	32	168	477
redni	2000	1.212	206	458	1.876
Dodiplomski študij (stari programi)	0	0	0	1	1
izredni	0	0	0	0	0
UN	0	0	0	0	0
VS	0	0	0	1	1
redni	0	0	0	0	0
UN	0	0	0	1	0
VS	0	0	0	0	0
Skupaj	6.030	3.661	776	1.176	5.613

Prehodnost rednih študentov Ekonomske fakultete Univerze v Ljubljani iz 1. v 2. letnik za študijsko leto 2012/13

	Vsota od število vpisanih v 1. letnik vključno s ponavljavci v študijskem letu 2011/2012	Vsota od število vpisanih v 2. letnik v študijskem letu 2012/13 brez ponavljavcev ter brez vpisanih po merilih za prehode	Povprečje od prehodnost v % iz 1. v 2. letnik
UN	857	268	44,69
VS	546	82	25,64
Skupaj	1.403	350	

Delež ponavljavcev Ekonomske fakultete Univerze v Ljubljani na 1. stopnji (redni) v študijskem letu 2012/13

1. stopnja	Število vpisanih (brez absolventov)	Število ponavljavcev (brez absolventov)
UN	1.780	261
VS	925	180
Skupaj	2.705	441

Število vpisanih študentov na tretjestopenjskem - doktorskem študiju po letnikih v študijskem letu 2012/13

Šolsko leto	Letnik				Št. študentov skupaj	Št. tujcev
	1.letnik	2.letnik	3.letnik	absolvent		
2012/13	22	29	31	24	106	27

Študijski programi Ekonomske fakultete Univerze v Ljubljani in izvedba

Stopnja študija	Vrsta študija	Število akreditiranih študijskih programov	Število akreditiranih študijskih programov, ki se izvajajo	Število razpisanih interdisciplinarnih programov, ki jih članice izvajajo z drugimi članicami UL	Število akreditiranih skupnih študijskih programov s tujimi univerzami	Število sporazumov o sodelovanju pri pridobivanju "dvojnih" diplom	Število predmetov, ki so izvedeni tudi v tujem jeziku ¹	Število predmetov, ki se izvajajo na članici ²
1. stopnja	UN	1	1	0	0	0	38	155
1. stopnja	VS	1	1	0	0	0	15	96
2. stopnja	MAG	18	17	2	2	4	130	257
3. stopnja	DOKT	1	1	2	0	0	13	13
doktorski	DOKT	1	1	2	0	0	0	0
Skupaj		20	19	4	6	6	196³	521

Mednarodno sodelovanje

Mednarodno sodelovanje je ena izmed primarnih nalog Ekonomske fakultete s poudarkom na internacionalizaciji doma. V letu 2012 smo nadaljevali študij v angleškem jeziku na vseh treh stopnjah študija – v šolskem letu 2011/2012 se na EF UL skupaj izvaja kar **14 programov v angleškem jeziku**. EF UL je v letu 2012 na študijskih programih **izmenjala 548 študentov**.

V letu 2011/2012 je del študijskih obveznosti v tujini opravilo **238 študentov**. Na Ekonomski fakulteti pa je bilo na študijski izmenjavi **310 študentov iz celega sveta**. Zaznali smo porast mednarodnih izmenjav izven držav EU. Ob tem smo izpolnjevali tudi druge dejavnosti v skladu z načrtom: informiranje študentov o različnih oblikah mednarodnega sodelovanja, posodabljanje spletnih strani predvsem internih spletnih strani na študente

¹ Štete so vse izvedbe predmetov, ki se jih na EF izvaja v angleškem jeziku.

² V sled lažje primerjave smo tudi v tem primeru navedli število vseh izvedb predmetov.

³ Tu niso vštete izvedbe predmetov v angleškem jeziku, ki jih EF izvaja v okviru poletne šole (v š.l. 2011/2012).

Ekonomski fakulteta Univerze v Ljubljani

Ekonomski fakultete, organizacijo Erasmus dneva s sejmom partnerskih šol in dveh enotedenskih orientacijskih programov za tuje študente pred začetkom semestrov.

Na podlagi Erasmus bilateralnih sporazumov za učiteljsko izmenjavo je v študijskem letu 2011/2012 na izmenjavo **odšlo 9 učiteljev**. Na Ekonomski fakulteti pa je **predavalo 15 tujih predavateljev**. Povečali smo **število tujih predavateljev na Poletni šoli**. Tuji predavatelji so prišli iz kakovostnejših partnerskih šol. Na ta način smo zagotovili prenos naprednih učnih metod v okolje Ekonomski fakultete in zagotovili mednarodno dimenzijo in izkušnje študentom, ki se zaradi različnih razlogov ne morejo udeležiti študijske izmenjave v tujini. Na podlagi Erasmus bilateralnih sporazumov za izmenjavo strokovnih delavcev, je **ena strokovna delavka** odšla na t.i. staff training na partnersko univerzo na Švedsko.

V letu 2011/2012 smo imeli podpisanih **167 pogodb v okviru programa Erasmus** iz 27 držav. Poleg Erasmus bilateralnih sporazumov smo imeli tudi **30 bilateralnih pogodb** z institucijami iz 19 držav sveta. V skladu z odločitvijo vodstva smo veliko pozornost posvečali povečanju števila šol z akreditacijami EQUIS oziroma AACSB, smo imeli **40 partnerjev z Equis akreditacijo** in **23 partnerjev z AACSB akreditacijo** ter **14 partnerjev z EPAS akreditacijo**.

V študijskem letu 2011/2012 smo izvedli **trinajsto poletno šolo z naslovom »Ljubljana Summer School, Take the Best from East and West«**, ki je potekala od 9. do 27. julija 2012. Na poletni šoli je sodelovalo **478 študentov**, prišli so iz **86 institucij in 36 držav**. Študenti so študirali **27 predmetov**, od tega 17 prvostopenjskih in 10 drugostopenjskih. Skupaj je 27 predmetov predavalo 40 predavateljev, od tega je bilo okoli dve tretjine predavateljev iz tujine. V okviru poletne šole smo izvedli dva posebna programa. Prvi program z naslovom **»Executive Ljubljana Summer School: Persuasive Change Leadership«** je bil namenjen mednarodnim in domačim MBA študentom z večletno prakso. Drugi pa je bil organiziran za skupino študentov iz partnerske univerze **Technologico de Monterrey**, Campus Mexico, na temo spoznavanja Slovenije in njenega gospodarstva.

Služba za mednarodno sodelovanje je v letu 2012 postala koordinatorica za štiriletno vodenje projekta **Erasmus Mundus mobilnost med državami EU** in državami Centralne Azije, za kar je prejela 2,5 mio EUR nepovratnih finančnih sredstev. Gre za prvi tovrstni projekt v Sloveniji. Konzorcij **Euro-Asian Cooperation for Excellence and Advancement** sestavlja 19 univerz, od tega 8 iz EU in 11 iz držav Centralne Azije: Kazahstan, Kirgizija, Tadžikistan, Uzbekistan in Turkmenistan. Cilji projekta so vzpostavitev dolgoročno uspešnega sodelovanja na področju izobraževanja in raziskovanja; spodbujanje

Ekonomska fakulteta Univerze v Ljubljani

dvostranskih sporazumov in skupnih programov; spodbujanje konkretnih skupnih raziskovalnih projektov; spodbujanje medkulturnega in intelektualnega razumevanja; povečanje ozaveščenosti in pomen kulturne in jezikovne raznolikosti EU in Centralne Azije. Konec leta 2012 (12.–14. novembra) je EF UL gostila prvo srečanje predstavnikov partnerskih univerz.

V študijskem letu 2011/2012 so aktivno potekale prvostopenjske in drugostopenjske mobilnosti projekta Erasmus Mundus partnerstva **Lot 9** (mobilnost s Centralno Azijo), v projektu Erasmus Mundus partnerstva **Lot 14** (mobilnost s Kitajsko), v projektu Erasmus Mundus partnerstva **Lot 17** (mobilnost z Južno Afriko). Pri programu CEEPUS smo v letu 2011/12 aktivno sodelovali v mreži **REDENE in TransLog4ComAd** (Traffic, Transportation and Logistics Development for Achieving Sustainable Competitive Advantage). Krajše oblike mobilnosti so potekale v okviru Erasmus intenzivnih programov »**Public-Private Partnership: working for change and cooperation**» in »**Summer School How to do Business in South-East Europe**«. Postali smo tudi partner v projektu povezovanja EU in Južne Koreje: **KEUDOS** (Korea + EU Degree Opportunities for Students (Joint Degree Project) v vrednosti 700.000 EUR.

Sodelovali smo na dveh največjih **svetovnih izobraževalnih konferencah** in sicer **EAIE Evropa** in na **Azijski konferenci**. Preko teh konferenc smo imeli dostop do novih znanj in smernic v svetovnem izobraževanju, stik z najboljšimi inštitucijami posameznih regij in podpisovanje novih partnerskih pogodb ter sodelovanj na različnih projektih mobilnosti.

Služba za mednarodno sodelovanje dobro sodeluje s študenti prostovoljci, t.i. **tutorji**, ki pomagajo tujim študentov predvsem ob njihovem prihodu v Slovenijo in pri vključitvi na Ekonomsko fakulteto. Študentov tutorjev je **okoli 60** in so bili večinoma sami na študiju v tujini ali se na odhod na študij v tujino pripravljajo. S pomočjo prostovoljcev smo organizirali **dva informativna tedna za tuje študente** ob začetku obeh semestrov in **Erasmus dan** z delavnicami in okroglo mizo.

V Enoto za mednarodno sodelovanje smo za obdobje treh mesecev na prakso sprejeli tudi dve tuji študentki, eno iz Češke republike in drugo iz Cipra.

Konfucijski inštitut Ljubljana

Konfucijski inštitut v Ljubljani je eden izmed **petih poslovnih Konfucijskih inštitutov na svetu**. Poslovne konfucijske inštitute najdemo zaenkrat samo na London School of Economics (LSE), Copenhagen Business School (CBS), Athens University of Economics and Business in State University of New York.

Konfucijski inštitut v Ljubljani je bil ustanovljen z **namenom poučevanja kitajskega jezika in spoznavanja kitajske kulture, promoviranja poslovnih priložnosti ter povezovanja dveh kultur Kitajske in Slovenije**. Glavni poudarek inštituta je na **poslovnem učenju jezika**. Za doseg svojega namena inštitut organizira tečaje kitajskega jezika in kulture, kjer poučujejo naravni govorci, poslovne seminarje in delavnice na temo poslovanja s Kitajsko ter kulturne prireditve. Inštitut v Ljubljani deluje na najvišji akademski ravni. Akademski partner inštituta je univerza Shanghai Institute of Foreign Trade (SIFT) v Šanghaju.

Ključni dosežki KI Ljubljana v letu 2012:

- **Standardizacija jezikovnih tečajev kitajskega jezika po kriteriju mednarodnega jezikovnega certifikata HSK**. HSK ali "Hanyu shuiping kaoshi" je kitajski državni sistem za določanje nivoja znanja kitajskega jezika za tujce in je edini uradni standardiziran preizkus znanja Ljudske republike Kitajske za tujce.
- **Prihod 5 učiteljev »prostovoljcev«** iz partnerske univerze Shanghai Institute of Foreign Trade, kar je posledično povečalo ponudbo splošnih in poslovnih jezikovnih tečajev kitajskega jezika in kulture ter poslovnih izobraževanj na temo Kitajske.
- **Uvedba kitajskega jezika v obliki interesne in obogatitvene dejavnosti v okviru podaljšanega bivanja v slovenskih vrtcih, osnovnih in srednjih šolah (350 slušateljev)**. Projekt smo poimenovali *Motivacijsko leto oz leto postopnega uvajanja spoznavanja kitajske kulture in jezika*. Motivacijsko leto je obenem tudi leto nadaljnje umestitve kitajskega jezika, kot drugega tujega jezika v osnovne in srednje šole.
- KI Ljubljana je postal **krovni vodja pri vodenju projekta: Ustanovitev konfucijskih učilnic**. Vezano na ustanovitev prvih konfucijskih učilnic v Sloveniji in umestitev kitajskega jezika kot drugega tujega jezika v osnovne in srednje šole sta se v letu 2012 oblikovala dva regijska konzorcija: Ljubljanski in Mariborski konzorcij.

- KI Ljubljana je v letu 2012 še **dodatno utrdil svojo pozicijo osrednje inštitucije pri povezovanju gospodarskega in akademskega mosta** med obema državama ter svoje delovanje razširil na raven celotne Slovenije. KI Ljubljana je poleg obstoječih jezikovnih tečajev, organiziral tečaje tudi na Fakulteti za upravo in Fakulteti za družbene vede, športne aktivnosti pa tudi na Pedagoški fakulteti, Univerze v Ljubljani.
- **Rekordna udeležba na poletni šoli kitajskega jezika v Šanghaju na Kitajskem – Shanghai Summer School 2012.** Število udeležencev: **80 slovenskih** (študentje fakultet članic Univerze v Ljubljani) in **20 hrvaških študentov** ter **200 slovenskih otrok na poletni šoli kitajskega jezika v Sloveniji – Novo mesto 2012.**
- **Utrditev pozicije KI Ljubljana na kulturnem področju.** V letu 2012 bil glavni kulturni poudarek na praznovanju 20. obletnice podpisa diplomatske note med Slovenijo in Kitajsko ter 2. obletnice KI Ljubljana. V ta namen smo v Slovenji gostili 35 priznanih kitajskih umetnikov in Šanghaja in Chengduja. KI Ljubljana je organiziral tudi praznovanje tradicionalnih kitajskih praznikov in festivalov, kot so: Chong Yang ali festival seniorjev, Praznik jeseni oz praznik mesečevih kolačkov, Dragon boat festival (prvič v Sloveniji), Kitajsko novo leto oz praznik pomladi. Kitajsko poslovno kulturo smo približali tudi s pomočjo serije potopisnih predavanj o Kitajski, z organizacijo Kitajskega dne ter s fotografskimi natečaji in razstavami na temo Kitajske.
- **Uspešna medijska pokritost** delovanja KI Ljubljana. Medijske objave so obsegale slovenske tiskane, radijske ter televizijske medije. Zanimanje za delovanje je izkazala tudi Hrvaška nacionalna televizija, s pripravo 10 minutnega televizijskega prispevka v zunanji politični oddaji Paradigme.

5.2 Raziskovalna dejavnost – ključna področja in realizacija

1. Spodbujanje znanstvenih objav (predvsem v revijah z visokimi faktorji vpliva)
2. Prenos raziskovalnih in svetovalnih dosežkov v študijski proces
3. Doseganje ustrezne raziskovalne aktivnosti vseh pedagogov in raziskovalcev
4. Povečanje obsega pridobljenih raziskovalnih in svetovalnih projektov na domačem trgu in na tujih trgih, zlasti projektov EU
5. Okrepitev mednarodnega sodelovanja v okviru projektov EU ter ostalih mednarodnih projektov
6. Ustrezna organizacija raziskovanja (podpora strokovnega osebja, seznanjanje z razpisi, infrastruktura itd.)

Znanstveno-raziskovalni steber

V letu 2012 je bilo v Raziskovalno skupino EF UL, imenovano Raziskovalni center EF UL vključenih **155 raziskovalcev**, od tega **22 mladih raziskovalcev**, sodelovali pa smo tudi s **5 mladimi raziskovalci iz gospodarstva**. Na razpisu ARRS smo pridobili še **5 novih mest za mentorje mladih raziskovalcem za leto 2013**.

V okviru javne službe smo v letu 2012 **izvajali šest raziskovalnih programov v katerih je sodelovalo 80 fakultetnih učiteljev, asistentov in mladih raziskovalcev**. Vsi programi so bili s sklepom ARRS podaljšani še za 1 leto in bodo trajali še vse leto 2013 oz. 2014. Poleg tega smo v letu 2012 izvajali **pet temeljnih projektov**, v okviru katerih je pri raziskovalnem delu sodelovalo 44 učiteljev, asistentov in mladih raziskovalcev. V okviru ciljnega raziskovalnega programa »Konkurenčnost Slovenije 2006–2013« sodelujemo v 13 projektih (pri 4 sodelujemo kot soizvajalci). V okviru dvostranskega mednarodnega sodelovanja smo izvajali **šest bilateralnih projektov** v sodelovanju z državami; Srbijo, Bosno in Hercegovino, Črna Gora, ZDA (2) in Belgijo.

V letu 2012 je bilo v teku **14 projektov sofinanciranih iz evropskih sredstev** (3 projekti v okviru 7. okvirnega programa (7.OP), in drugi projekti, ki so se izvajali v programih Tempus, COST, Interreg IIIA, Interreg IVC, Erasmus Network, EUREKA, 2 programa Centralna Evropa, Jugovzhodna Evropa). V letu 2012 smo na projektih 7.OP Marie Curie imeli zaposlene 4 tuje raziskovalce ("Early Stage Researcher") in raziskovalko, katere zaposlitev je omogočila Evropska investicijska banka. V letu 2012 smo skupno organizirali **54 znanstveno-raziskovalnih seminarjev**, ki so jih izvedli odlični domači in tuji raziskovalci, kot tudi mlajši sodelavci, ki so svoje delo lahko predstavili v »varnem okolju«. Obravnavane teme so bile iz različnih področij.

Redno zaposleni pedagogi/raziskovalci EF UL redno objavljajo v mednarodnih znanstvenih in strokovnih revijah, izdajajo monografije z nacionalnimi in mednarodnimi založniki ter sodelujejo na znanstvenih in strokovnih konferencah. Prispevki vključujejo objave v **FT top 45 revij** (Academy of Management Review, Organisation Science, Accounting, Organisations & Society, Journal of International Business Studies, itd.), najboljše interdisciplinarne revije (PNAS, itd) in vodilnih revij na posameznih področjih, ki jih šola pokriva s svojimi raziskavami (npr. International Journal of Management Hospitality). Aktualni podatki objav, stanje na dan 21.1.2013 kažejo, da so v letu 2012 naši raziskovalci **objavili 57 člankov v revijah z SSCI/SCI/ABS rangiranjem**. Ker tovrstne objave povečujejo svetovno prepoznavnost, prav tako pa tudi verjetnost pridobitve raziskovalnih in svetovalnih projektov, tako na domačem kot tujem trgu, smo razvili in uveljavili sistem spodbud za kakovostno raziskovalno delo, zlasti pa za

Ekonomska fakulteta Univerze v Ljubljani

objavljanje v najboljših revijah (A, B raven): dodatna sredstva za individualno raziskovalno delo, nagrado za najboljši članek, objavljen v preteklem letu, pedagoška razbremenitev.

V akademskem letu 2011/2012 je bilo na EF UL redno zaposlenih **7 mednarodnih raziskovalcev** in sicer financiranih preko programa »7th EU Framework programme, European Investment Bank, and SE European Programme«.

Konec leta 2012 je bila organizirana in zelo dobro sprejeta **že druga Mednarodna znanstvena konferenca EBR**, ki je postala redni letni dogodek in akademski regionalni forum, na katerem se predstavlja in razpravlja o visokokakovostnih teoretičnih, empiričnih, aplikativnih ali policy raziskovalnih prispevkih na različnih področjih ekonomsko-poslovnih ved, ki jih zajema revija EBR.

Nagrade raziskovalcem EF UL za najboljši objavljeni članek v letu 2011:

1. PODOBNIK, Boris, VALENTINČIČ, Aljoša, HORVATIĆ, Davor, STANLEY, Harry Eugene (2011). Asymmetric Lévy flight in financial ratios. *Proceedings of the National Academy of Sciences of the United States of America*, 108(44), 17883-17888. **R=4,118**
2. PERKO, Igor, GRADIŠAR, Miro, BOBEK, Samo (2011). Evaluating probability of default : intelligent agents in managing a multi-model system. *Expert systems with applications*, 38(5), 5336-5345. **R=3,969**
3. ČATER, Barbara, ŽABKAR, Vesna, ČATER, Tomaž (2011). Commitment in marketing research services : two alternative models. *Journal of business economics and management: transition processes in Central and Eastern Europe*, 12(4), 603–628. **R=3,776**

Pregled projektov, ki so se izvajali v okviru Službe za znanstveno-raziskovalno delo v letu 2012 in mladih raziskovalcev ter mentorjev

1. Programske skupine

Naslov	Šifra	SM	Financer	Trajanje	Nosilec
Klimatske spremembe in njihov vpliv na prevladujočo paradigmo v ekonomskih in poslovnih znanostih ter v Sloveniji	P5-0128	05220-006/3	ARRS	1.1.2009–31.12.2013	prof. dr. Janez Prašnikar
Konkurenčnost, inovativnost, učinkovitost in trajnostni razvoj slovenskega gospodarstva v procesih razvoja EU	P5-0117	05220-005/3	ARRS	1.1.2009–31.12.2013	prof. dr. Nevenka Hrovatin
Položaj podjetij, finančnih institucij in države pri prehajanju na enotno evropsko gospodarsko okolje	P5-0161	05220-007/3	ARRS	1.1.2009–31.12.2013	doc. dr. Aljoša Valentinčič
Vpliv upravljanja, organizacijskega učenja in managementa znanja na sodobne organizacije	P5-0364	05220-009/3	ARRS	1.1.2009–31.12.2012	prof. dr. Vlado Dimovski
Nova razvojna strategija	P5-0096	05220-010/3	ARRS	1.1.2009–31.12.2014	prof. dr. Boris Majcen
Tehnologije interneta prihodnosti. koncepti, arhitekture, storitve in družbeno-ekonomski vidiki	P2-0037	05220-008/3	ARRS	1.1.2009–31.12.2014	prof. dr. Borka Jerman Blažič (doc. dr. Mojca Indihar Štemberger)

2. Temeljni projekti

Naslov projekta	Šifra projekta	Trajanje	Nosilec
Vpliv lastništva in participacije zaposlenih v kapitalu, dobičku ter v upravljanju podjetij na ekonomske rezultate podjetij v državah bivše Jugoslavije	J5-227-09	1.5.2009–1.5.2012	prof. dr. Janez Prašnikar
Vpliv procesne usmerjenosti ter prenove in informatizacije poslovnih procesov na uspešnost poslovanja organizacij	J5-2105-09	1.5.2009–1.4.2012	prof. dr. Andrej Kovačič
Analiza investicij v otipljivi in neotipljivi kapital podjetij z vidika graditve konkurenčnih prednosti slovenskih podjetij	J5-4169	1.7.2011–30.6.2014	prof. dr. Janez Prašnikar
Management in informatizacija oskrbovanih verig	J5-4012	1.7.2011–30.6.2014	doc. dr. Peter Trkman
Razvoj dinamičnega mikrosimulacijskega modela	J5-4223	1.7.2011–30.6.2014	dr. Boris Majcen, na EF doc. dr. Jože Sambt

3. Ciljni raziskovalni projekti

Naslov projekta	Šifra projekta	Trajanje	Nosilec
Analiza stanja lokalne oskrbe s hrano v Sloveniji: benchmarking analiza in priporočila	V5-1060	1.10.2010–30.9.2012	prof. dr. Vlado Dimovski
Stroški in napake pri uradnih anketah	V1-1003	1.10.2010–30.9.2012	doc. dr. Mojca Bavdaž
Analiza povpraševanja po delu v Sloveniji v okviru modela strateškega prestrukturiranja podjetji	V5-1043	1.10.2010–31.3.2012	prof. dr. Polona Domadenik
Študija vpliva informatizacije na učinkovitost pravosodnega sistema	V5-1034	1.10.2010–30.9.2012	prof. dr. Miro Gradišar
Uvajanje zelene davčne reforme v Sloveniji in ocena njenih makroekonomskih učinkov	V5-1004	1.10.2010–30.9.2012	dr. Matjaž Koman
Preučevanje sinergijskih učinkov povezovanja ribištva in turizma	V5-1013	1.10.2010–30.9.2012	prof. dr. Tanja Mihalič
Ekonomski in pravni vidiki vzpostavitve in izvedbe prožne varnosti na trgu dela	V5-1042	1.10.2010–31.3.2012	dr. Marko Pahor

Naslov projekta	Šifra projekta	Trajanje	Nosilec
Evidentiranje pravnih režimov v Sloveniji	V5-0109	1.10.2010–31.5.2012	dr. Tomaž Turk (vodja: dr. Miha Juhart)
Upravljanje z raznolikostjo slovenskih podjetij	V5-1044	1.10.2010–31.5.2012	dr. Polona Domadenik (vodja: dr. Boštjan Antončič)
Slovenska oskrbovalna veriga z živili v luči strukturnih sprememb v trgovini na drobno	V4-1002	1.10.2010–30.9.2012	dr. Igor Masten (vodja: dr. Aleš Kuhar)
Vzpostavitev sistema merjenja učinkovitosti, uspešnosti in kakovosti v slovenski policiji	V5-1037	1.10.2010–30.9.2012	dr. Aleksander Kešeljevič (vodja: dr. Aleksander Aristovnik)
Analiza oblikovanja in model spremljanja cen vzdolž ponudbene verige hrane	V5-1119	1.10.2011– 30.9.2014	dr. Igor Masten
Ekonomika ekoloških kmetij	V7-1118	1.10.2011– 30.9.2013	Dr. Vlado Dimovski (vodja: Črtomir Rozman)

4. Bilateralni projekti

Naslov projekta	Država	Šifra projekta	Trajanje	Nosilec
Konkurenčnost turističnega gospodarstva v Sloveniji: Izzivi za prihodnost	ZDA	BI-SU/12-13-042	1.1.2012–31.12.2013	Dr. Ljubica Knežević Cvelbar
Vloga neotipljivega kapitala za gospodarsko rast in prestrukturiranje v državah Zahodnega Balkana	BIH	BI-BA/12-13-008	1.1.2012–31.12.2013	Dr. Janez Prašnikar
Vloga neotipljivega kapitala za gospodarsko rast in prestrukturiranje v državah Zahodnega Balkana	SRBIJA	BI-RS/12-13-018	1.1.2012–31.12.2013	Dr. Janez Prašnikar
Vloga neotipljivega kapitala za gospodarsko rast in	ČRNA GORA		1.1.2012–31.12.2013	Dr. Janez Prašnikar

Naslov projekta	Država	Šifra projekta	Trajanje	Nosilec
prestrukturiranje v državah Zahodnega Balkana		BI-ME/012-13-007		
Management poslovnih procesov	BELGIJA	BI-BE/11-12-F-003	1.1.2011–31.12.2012	Dr. Peter Trkman
Informatizacija oskrbovanih verig	ZDA	BI-US/11-12-025	1.1.2011–31.12.2012	Dr. Peter Trkman

5. Mednarodno sodelovanje z ARRS

Naslov	Šifra	Financer	OD	DO	Nosilec
Slovenska znanost v tujini-Avstralija	MU-PROM/12-033	ARRS	1.1.2012	31.12.2012	Dr. Simon Čadež
Mednarodno znanstveno združenje	MU-ZDR/12-1-B2-061	ARRS	2012	2012	Dr. Vesna Žabkar
Uveljavljeni raziskovalec iz tujine	Jan Mendling	ARRS	1.1.2012	31.12.2012	Dr. Peter Trkman
Znanstveni sestanki	LETC	ARRS	2012	2012	Dr. Jože Damijan
Znanstveni sestanki	EBR	ARRS	2012	2012	Dr. Vesna Žabkar
Pedagoško ali raziskovalno sodelovanje Slovencev iz tujine	Branko Bučar	Javni sklad RS za razvoj kadrov in štipendije	1.6.2012	31.8.2012	Dr. Nevenka Hrovatin

6. Mladi raziskovalci

Ime in priimek mladega raziskovalca	Mentor	Obdobje financiranja
Daša Farčnik	Dr. Polona Domadenik	1.10.2008–31.3.2012
Anton Manfreda	Dr. Mojca Indihar Štemberger	1.10.2008–31.3.2012
Domen Trobec	Dr. Janez Prašnikar	1.10.2008–31.3.2012
Mihael Cesar	Dr. Miro Gradišar	1.10.2008–31.3.2012
Damjan Voje	Dr. Janez Prašnikar	1.10.2009–31.3.2013
Dejan Pajk	Dr. Andrej Kovačič	1.10.2009–31.3.2013
Alenka Slavec	Dr. Mateja Drnovšek	1.10.2009–31.3.2013
Jernej Koren	Dr. Aljoša Valentinčič	1.10.2009–31.3.2013
Miha Uhan	Dr. Vlado Dimovski	1.10.2010–31.3.2014
Kaja Brankov	Dr. Tomaž Čater	1.10.2010–31.3.2014
Nuša Petek	Dr. Maja Konečnik Ruzzier	1.10.2010–31.3.2014
Luka Tomat	Dr. Miro Gradišar	1.10.2010–31.3.2014
Maja Hosta	Dr. Vesna Žabkar	1.11.2010–30.4.2014
Tanja Grublješič	Dr. Jurij Jaklič	1.11.2011–30.4.2015
Mojca Lindič	Dr. Jože Damijan	1.11.2011–30.4.2015
Brina Hribar	Dr. Mojca Indihar Štemberger	1.11.2011–30.4.2015
Karla Oblak	Dr. Vlado Dimovski	1.11.2011–30.4.2015
Mitja Štiglic	Dr. Miro Gradišar	1.12.2012–31.5.2016
Andrej Kuštrin	Dr. Igor Masten	1.12.2012–31.5.2016
Darija Aleksić	Dr. Miha Škerlavaj	1.12.2012–31.5.2015
Katja Terglav	Dr. Maja Konečnik Ruzzier	1.12.2012–31.5.2016
Barbara grah	Dr. Vlado Dimovski	1.12.2012–31.5.2016

7. Mladi raziskovalci iz gospodarstva

Ime in priimek mladega raziskovalca iz gospodarstva	Mentor	Obdobje financiranja
Miha Cimperman	Dr. Maja Makovec Brenčič	1.12.2009–31.5.2012
Branka Ahlin	Dr. Igor Prodan/ Dr. Mateja Drnovšek	1.1.2010–31.5.2013
Živa Jezernik	Dr. Marko Košak	1.12.2008–31.3.2013
Kaja Rangus	Dr. Igor Prodan/ Dr. Mateja Drnovšek	1.2.2011 – 31.7.2014
Edita Bečić	Dr. Matej Lahovnik	1.2.2011 – 31.7.2013

8. Projekti ministrstev, vladnih agencij in projektov financiranih preko strukturnih skladov

Naslov projekta	Financer	Nosilec	Trajanje
COBIK – Center for biosensors, instrumentation and process control	MVZT	dr. Marko Jaklič	1.10.2009–31.12.2013
Nadgradnja celovitega modela finančnih tokov med RS in proračunom EU v naslednjem večletnem finančnem okviru EU ter pripravi alternativnih scenarijev in izračunov za pogajanja	Ministrstvo za zunanje zadeve (MZZ)	dr. Mojmir Mrak (dr. Vasja Rant)	26.07.2012–26.07.2013

9. EU in drugi mednarodni projekti

Naslov projekta	Financer	Nosilec	Trajanje
GIST – Globalization, investment and services trade	Evropska komisija, 7. OP, Marie Currie	dr. Jože Damijan	1.9.2008–31.8.2012
COST IS0701 – Comparative Analysis of Enterprise data: Industry Dynamics, Firm	COST	dr. Sašo Polanec	2009–12.2.2012
Entrepreneurship and local economic development in Albania, Kosovo and Macedonia	TEMPUS	dr. Janez Prašnikar	15.1.2009–14.1.2012

Ekonomska fakulteta Univerze v Ljubljani

Naslov projekta	Financer	Nosilec	Trajanje
COBEREN ali CBE Network – Consumer behavior Erasmus	ERASMUS NETWORK	dr. Maja Makovec Brenčič	1.10.2009–30.9.2012
ManETEI – Management of Emerging Technologies for Economic Impact	Evropska komisija, 7. OP, Marie Currie	dr. Jože Damijan	1.2.2010–31.1.2014
BLUE-ETS – BLUE-Enterprises and Trade Statistics	Evropska komisija, 7. OP Collaborative project (small)	dr. Mojca Bavdaž	1.4.2010–31.3.2013
CROSS-INNO	Interreg IIIA (si-A)	dr. Mateja Drnovšek	1.1.2010–30.6.2012
STAREBEI – STAgEs de Recherche BEI-EIB	European Investment Bank	Sandra Blagojević	1.5.2011–30.4.2012
(at)Finessence – Examine your current and potential business partners in details (The added value of financial information)	EUREKA	dr. Aleš Berk Skok	7.4.2011–31.3.2013
FORSEE – Regional ICT Foresight exercise for Southeast European countries	South East Europe, Transnational Cooperation Programme	dr. Aleš Groznik	1.1.2011–31.12.2013
ClusterCOOP – Enhancing Framework Conditions for an effective Transnational Cluster Cooperation in Central European Countries	Central Europe Programme	dr. Tea Petrin	1.4.2011–28.2.2014
ReNewTown – New post-socialist city: Competitive and Attractive	Central Europe Programme	dr. Irena Ograjenšek	1.4.2011–31.3.2014
DANTE – Digital Agenda for new Tourism approach in European rural and mountain areas	Interreg IVC	mag. Kir Kuščer	25.1.2012–25.6.2014
Open budget survey 2012	Center of budget and policy priorities, Washington, D.C.	dr. Mitja Čok	14.7.2011–30.6.2012
Economic Policies of the EU	Jean Monnet Programme, Key Activity 1-Jean Monnet Chair	dr. Mojmir Mrak	1.9.2012–31.8.2015
Understanding the potential of the EU-India Free Trade Agreement	Jean Monnet Programme, Key Activity 1-European Module	dr. Katja Zajc	1.9.2012–31.8.2015
Removing obstacles: an advanced phase in mutual learning experience towards good practices in competition law enforcement	Training of national judges in EU competition law and judicial cooperation between national judges	dr. Mitja Kovač	14.12.2012–1.12.2014

5.3 Centralna ekonomska knjižnica – CEK

Centralna ekonomska knjižnica zagotavlja dostop do gradiv in elektronskih virov v svojih prostorih s celodnevno odprtostjo, oddaljeni dostop pa je omogočen do vseh licenčnih elektronskih virov. **Velik kvalitativni preskok je v letu 2012 knjižnica dosegla z reorganizacijo in preureditvijo prostorov za uporabnike, katerih rezultat je postavitvev okrog 20.000 enot novejšega gradiva v prosti pristop, ureditev prijaznega delovnega okolja za individualno delo, delo manjših in večjih skupin ter uporabo računalnikov.** Brezžično omrežje na celotnem območju knjižnice in fakultete zagotavlja dostop do vseh licenciranih virov, zato uporabniki pretežno uporabljajo lastne prenosnike, glede na potrebe in želje uporabnikov je bilo zato ob preureditvi knjižnice zmanjšano število delovnih postaj in povečano število sedežev, vključno z družabnim prostorom v območju dnevnega časopisja s fotokopirnim strojem.

Za delovanje knjižnice v letu 2012 je bilo značilno, da sicer ohranja nabavo osnovne učbeniške, strokovne in znanstvene literature v tiskani obliki, vendar se delež elektronskih virov, predvsem elektronskih revij, hitro povečuje. Povečuje se tudi njihova uporaba tako v prostorih knjižnice oz. fakultete, kot tudi z oddaljenim dostopom, kjer zasedajo **uporabniki EF UL po številu dostopov drugo mesto med fakultetami UL.** Tem spremembam sledijo tudi vsebine uporabniškega usposabljanja in izobraževanja, kjer vse pogosteje prevzemajo vodenje delavnic tudi tuji vabljeni strokovnjaki. Tako velik delež učinkovite uporabe kakovostno izbranih elektronskih virov se odraža na zmanjšani fizični izposoji tiskanega gradiva in vse manjšem deležu medknjižnične izposoje in dobave dokumentov.

Knjižnični fondi obsegajo 247.546 enot, letni prirast v letu 2012 pa je bil 3.448 enot tiskanega gradiva vključno s prirastom Evropskega dokumentacijskega centra. Z načrtno racionalizacijo obnovitve naročil tiskane periodike in sodelovanjem v knjižničnih konzorcijih za dostop do elektronskih časopisov je bilo doseženo zmanjšanje potrebnih sredstev za nabavo ob zagotovitvi dostopa do vseh relevantnih elektronskih časopisov in podatkovnih zbirk. Pomemben in zelo pogosto uporabljan elektronski vir je lastna podatkovna zbirka elektronskih besedil diplomskih, magistrskih in specialističnih nalog, ki obsega že preko 8.100 besedil zaključnih del, v zadnjih letih pa so se v spletno dostopno zbirko vključila tudi celotna besedila doktorskih disertacij. Knjižnica zagotavlja vsem svojim uporabnikom tudi možnost medknjižnične izposoje in dobave tiskanih ali elektronskih dokumentov iz drugih evropskih knjižnic. Za znanstvene delavce EF UL vodi knjižnica izčrpno tekočo bibliografijo raziskovalcev v podatkovni zbirki SICRIS, v preteklem letu je bilo dodanih 1.540 novih enot.

Ekonomska fakulteta Univerze v Ljubljani

Pomembna nova pridobitev za uporabnike je tudi **šest manjših študijskih celic** za skupinsko delo do šestih študentov, ki so opremljene z velikim računalniškim zaslonom za projekcijo s prenosnika in jih je mogoče v naprej rezervirati. Ob njih je **nočna čitalnica z 12 delovnimi mesti**, ki omogoča nadaljevanje dela tudi zvečer, ko se drugi prostori knjižnice zaprejo.

Družabni del uporabniških površin so dopolnili **trije specializirani kotički**: kotiček z literaturo Konfucijskega inštituta pretežno v angleščini in v kitajščini, ruski kotiček z izvirnimi in prevedenimi deli ekonomista Jurija Gajdarja in kotiček Mladinske knjige, kjer je uporabnikom na razpolago tudi beletristika, poleg slovenščine tudi v tujih jezikih.

Ob postavitvi gradiva v prosti pristop je bila uvedena interna postavitvena predmetna shema, prilagojena potrebam knjižnice, gradivo pa zaščiteno z RFID tehnologijo, ki omogoča elektronsko varovanje in nadzor gradiva ter evidenco prehodov z beleženjem obiska in učinkovitejšo inventuro.

Velika prizadevanja so bila posvečena analizi možnosti za vzpostavitev repozitorija elektronskih dokumentov, ki nastajajo na Ekonomski fakulteti, in migracijo že obstoječe zbirke elektronskih zaključnih del EF UL na novo platformo v sodelovanju z drugimi knjižnicami UL. V ta namen je že stekel postopek za digitalizacijo starejših doktorskih disertacij in njihovo vključitev v repozitorij ter zbirko nacionalno pomembnega gradiva pri Narodni in univerzitetni knjižnici. Intenzivno je tudi sodelovanje knjižnice v knjižničnih konzorcijih za nabavo elektronskih virov na nivoju UL in na nacionalnem nivoju ter z nekaterimi relevantnimi knjižničnimi združenji v tujini.

Število delavcev se je v skladu s predvideno racionalizacijo **zmanjšalo** kljub mnogim novim zadolžitvam. Evropski dokumentacijski center – EDC se že nekaj let poleg mednarodnega povezovanja uspešno vključuje v projekt infrastrukturnih centrov UL (MRIC UL). Knjižnica se tudi zelo intenzivno in aktivno vključuje v delovanje Knjižničnega sistema UL (vodja knjižnice je član Komisije za razvoj knjižničnega sistema UL) in slovenska ter mednarodna združenja knjižnic. Vodja knjižnice je od leta 2010 član predsedstva mednarodnega združenja knjižnic in dokumentacijskih centrov ABDOS (Arbeitsgemeinschaft der Bibliotheken und Dokumentationsstellen der Ost-, Ostmittel- und Südosteuropaforschung).

Knjižnična dejavnost Ekonomske fakultete Univerze v Ljubljani

LETO	2012
Število enot prirasta knjižničnega gradiva na fizičnih nosilcih (knjižno in neknjižno gradivo)	3.448
Aktivni uporabniki: študenti – dodiplomski, redni	2.120
Aktivni uporabniki: študenti – podiplomski	3.167
Aktivni uporabniki: srednješolci	6
Aktivni uporabniki: zaposleni	106
Aktivni uporabniki: upokojenci	1
Aktivni uporabniki: tuji državljani	204
Aktivni uporabniki: drugi	668
Število strokovnih delavcev (EPZ)	14
Število aktivnih uporabnikov knjižnice z matične članice UL	4.209
Število aktivnih uporabnikov knjižnice z UL	917
Število izposojenih knjižničnih enot na dom	34.299
Število izposojenih knjižničnih enot v čitalnico	1.720
Število medknjižnično posredovanih dokumentov	1.015
Število oblik organiziranega izobraževanja uporabnikov knjižnice	14
Skupno število izvedb različnih oblik organiziranega izobraževanja uporabnikov knjižnice	24
Skupno število udeležencev različnih oblik organiziranega izobraževanja uporabnikov knjižnice	710
Skupno število izvedenih pedagoških ur različnih oblik organiziranega izobraževanja uporabnikov knjižnice	24
Število oblik izobraževanja, ki so vključene v študijski program	0
Skupno število izvedb različnih oblik izobraževanja, ki so vključene v študijski program	0
Skupno število udeležencev različnih oblik izobraževanja, ki so vključene v študijski program	0

Ekonomska fakulteta Univerze v Ljubljani

LETO	2012
Skupno število izvedenih pedagoških ur različnih oblik izobraževanja, ki so vključene v študijski program	0
Število individualnih udeležencev usposabljanja	44
Skupno število ur usposabljanja individualnih udeležencev	25
Število kreiranih in redaktiranih zapisov v <u>COBISS.SI</u> za bibliografije raziskovalcev (vse vrste gradiva)	1.540
Število računalnikov za uporabnike v prostorih knjižnice	39
Skupno število čitalniških sedežev	167
Število digitalnih dokumentov, ki jih je knjižnica pripravila za zbirko	42
Sredstva za nakup vsega knjižničnega gradiva (EUR)	313.000,00
Od tega sredstva za nakup elektronskih virov oz. za zagotavljanje dostopa do njih (EUR)	162.000,00
Število naslovov plačanih e-knjig, e-revij in zbirk	212
Število vpogledov v celotna besedila digitalnih zbirk, ki jih knjižnica gradi ali upravlja	490.759

5.4 Svetovanje in vseživljenjsko izobraževanje – ključna področja in realizacija

Na EF UL je bil avgusta 2011 registriran zavod **Center poslovne odličnosti Ekonomske fakultete (CPOEF)**, katerega poslanstvo je poslovnemu svetu ponuditi mednarodno konkurenčno in kakovostno znanje ter svetovalne storitve in z upoštevanjem dejanskih potreb gospodarstva ter javnih institucij vplivati na hitrejši razvoj gospodarskega okolja, tudi širše v regiji. Temeljna poslovna organiziranost je razdeljena na štiri poslovne stebre, in sicer:

- **vseživljenjsko izobraževanje** (izredni MBA študij, izredni podiplomski programi v tujini, seminarji in poslovne akademije odprtega in zaprtega tipa),
- **aplikativno raziskovanje in poslovno svetovanje** (inštituti, itd.),
- **Alumni klub** (spremljanje in rekrutiranje članov, dogodki in druge aktivnosti, ustanavljanje in podpora podklubom in sekcijam znotraj Alumni kluba),
- **druge storitve in aktivnosti** (npr. organizacija dogodkov in konferenc, razvoj sodelovanja z gospodarstvom, razvoj storitev kariernega svetovanja in drugo).

V letu 2012 je bilo skupaj izvedenih 24 seminarjev za zaključene skupine; od tega 8 eno do dvodnevni seminarjev in delavnic, 16 krajših seminarjev, dve 8 modulske poslovni akademiji za velika podjetja, izvedeni pa so bili **4 večji projekti** na področju poslovnega svetovanja in sicer poslovno svetovanje za podjetja: Vzajemna, Si.mobil, Pivovarna Laško in Nova KBM. Temu se priključuje nova oblika programov, poslovne akademije. Uspešno sta se izvedli (6 modulska) Poslovna akademija hotelirstva in turizma ter Poslovna akademija trajnostnega razvoja. Ob tem je EF UL nadaljevala z aktivnostmi na trgih JV in trgih Srednje Evrope (predvsem Makedonije in Kosova).

Na področju poslovnega izobraževanja je bilo leto 2012 namenjeno njegovi reorganizaciji. Februarja 2012 je fakulteta pričela z izvajanjem **prenovljenega izrednega MBA programa**, ki predstavlja nov mejnik na področju t.i. Executive izobraževanja. FELU MBA program traja dve leti in je prilagojen za zaposlene posameznike z najmanj tremi leti delavnih izkušenj. Poteka v angleščini in je sestavljen iz petih modulov, ki jih skupaj sestavlja 15 predmetov. Po končanem programu prejmejo MBA certifikat. Udeleženci postanejo del Alumni kluba Ekonomske fakultete in del Alumni kluba IMB Radovljica.

Ekonomska fakulteta Univerze v Ljubljani

CPOEF je v letu 2012 ustanovil **Fundacijo EF UL** z namenom, da s finančnimi in drugimi viri, preko štipendiranja odličnih tujih in domačih študentov, podpore gostovanja uveljavljenih tujih profesorjev ter na druge načine prispeva k doseganju odličnosti EF UL. S tem prispeva k njeni vpetosti v mednarodno okolje in odgovarja na potrebe gospodarstva v povezavi s kakovostjo akademskega dela.

V letu 2012 je potekala 14. Poslovna konferenca Portorož pod geslom »Iskanje priložnosti ali čakanje na boljše čase?«. V letu 2012 je bila EF/CBE tudi soorganizator FDI Summit-a: konference o tujih investicijah v Sloveniji.

Dodatno so bile nadgrajene aktivnosti Alumni združenja, z organizacijo in izvedbo dogodkov **ALUMNI&**, **ALUMNI Forum** ter **ALUMNI & STUDENTS Forum**. V letu 2012 se je število članov Alumni kluba **povečalo za 20%**, tako smo konec leta 2012 beležili **7.162 članov**.

5.5 Kakovost – ključna področja in realizacija

Mednarodne akreditacije in organizacije

Odličnost Ekonomske fakultete na vseh področjih dokazujejo mnoge mednarodne akreditacije in članstva v pomembnih organizacijah na področju ekonomskih in poslovnih šol ter raziskovalnih institucij.

V februarju je bil izveden evalvacijski obisk Nacionalne agencije za kakovost visokega šolstva, v postopkih podaljšanja akreditacije študijskih programov prve in druge stopnje. Skupina domačih in tujih, 13 strokovnjakov **NAKVIS**-a se je sestala z vodstvom fakultete, predstavniki organov fakultete, profesorji, strokovnimi službami, študenti iz organov fakultete oz. posameznih programov, tutorji in delodajalci. 17. maja 2012 je svet agencije, na podlagi poročila skupine strokovnjakov, **podaljšal akreditacijo programu UPEŠ in vsem programom druge stopnje**, za maksimalno dobo **sedmih let**. 1.10.2012 pa še programu **VPŠ za dobo sedmih let**.

Ekonomska fakulteta je konec leta 2012 uspela ohraniti **akreditacijo EQUIS** in tako ostaja med **91 ekonomsko-poslovnimi šolami na svetu** (po oceni AACSB International na svetu preko 13.670 poslovnih šol), **ki imajo AACSB in EQUIS akreditaciji** (od tega jih je v Evropi zgolj 48). V letu 2012 je EF UL pričela tudi postopke **re-akreditacije TEDQUAL** za študijska programa iz področja turizma. Postopki so se zaključili v novembru z obiskom akreditacijskega ocenjevalca, v začetku leta 2013 pričakujemo povratno informacijo o sprejeti odločitvi akreditacijske komisije.

S pridobitvijo AACSB akreditacije je fakulteta prejela povabilo za ustanovitev **kluba Beta Gamma Sigma**, s čimer EF UL svojim študentom ponudi enake možnosti, kot jih v mednarodnem okolju uživajo najboljši študenti vrhunskih poslovnih šol. Beta Gamma Sigma je bil ustanovljen že v letu 1913 in združuje najuspešnejše študente AACSB akreditiranih šol. Poslanstvo BGS je nagraditi akademsko odličnost ter preko mreženja in ustvarjanja različnih priložnosti spodbujati osebni in strokoven razvoj svojih članov. Včlanitev v združenje BGS je možna izključno na povabilo in pomeni za posameznika najvišje priznanje v mednarodnem merilu, ki ga priznava AACSB International. **Do povabila so upravičeni le najboljši študenti** v svoji generaciji. S 30.01.2012 je klub Beta Gama Sigma prisoten tudi na EF UL in šteje že **165 članov** (za kar so bile poravnane tudi finančne članske obveznosti). Konec leta 2012 so se pričeli postopki za včlanitev nove, že tretje generacije najboljših študentov.

EF UL je že v letu 2009 pristopila k iniciativi Združenih narodov za udejanjanje Načel za odgovorno izobraževanje na področju managementa (**Principles for Responsible Management Education ali PRME**). Skupno 6 načel, ki izhaja iz **mednarodno sprejetih vrednot** (kot so načela Združenih narodov Global Compact), spodbuja k **odgovornemu izobraževanju vodstvenih kadrov in razmahu raziskav na tem področju**. Glavni cilj je **razvoj nove generacije poslovnih voditeljev**, ki bodo kos zapletenim izzivom s katerimi se soočajo podjetja in družba v 21. stoletju. V sklopu PRME poslovne šole in univerze po vsem svetu stremimo k postopnemu prilagajanju svojih programov, raziskovalne dejavnosti, metod poučevanja in institucionalnih strategij novim poslovnim izzivom in priložnostim.

PRME (med drugim) organizira tudi letna srečanja. V letu 2012 je od 14.–15. junija v okviru Konference ZN o trajnostnem razvoju (Rio +20) v Riu De Janeiru (Brazilija) potekal »3rd Global Forum for Responsible Management Education: The Future We Want«, ki je bil namenjen iskanju rešitev in spodbujanje individualnih in sistemskih ukrepov v visokem šolstvu kot v smeri doseganja »Rio +20« vizije o trajnostnem razvoju. Vladni predstavniki, gospodarstveniki in predstavniki civilne družbe so pomagali opredeliti globalne trende na področju trajnostnega razvoja ter osvetliti vlogo izobraževalnih akterjev. V sklopu konference (Rio +20) so bili vodilni predstavniki mednarodne akademske skupnosti tudi pozvani, da se s podpisom deklaracije **»Commitment to Sustainable Practices of Higher Education Institutions«** zavežejo k razvoju trajnostnih praktičnih aktivnosti na visokošolskih zavodih. Deklaracijo je v maju 2012 podpisala tudi EF UL.

Letni cilji 2012	Pričakovani rezultat oz. ime kazalca s katerim merimo doseganje postavljenih letnih ciljev	Izvedbene naloge/ukrepi za doseganje ciljev	Realizacija v letu 2012
Kontinuiran razvoj strategije EF – sprejeta novelacija strategije 2012	Izdelava akcijskega načrta, kazalnikov za spremljanje napredka in ukrepi izboljšav.	Izvedba akcijskega načrta in sprejeta novelacija strategije.	Realizirano
Aktivnosti v povezavi z mednarodno akreditacijo EQUIS (re-akreditacija)	Priprava EQUIS letnega poročila, Prijavnega obrazca in EQUIS Datasheet, poročilo EQUIS SAR	Izvedene aktivnosti v skladu s predlogi izboljšav iz preteklega letnega poročila.	Realizirano

Letni cilji 2012	Pričakovani rezultat oz. ime kazalca s katerim merimo doseganje postavljenih letnih ciljev	Izvedbene naloge/ukrepi za doseganje ciljev	Realizacija v letu 2012
Nadaljevanje aktivnosti v povezavi z mednarodno akreditacijo AACSB	Izpolnitev AACSB vprašalnikov – v povezavi s spremljanjem kakovosti doseganja kriterijev posameznih kriterijev AACSB.	Izpolnjeni letni vprašalniki: Business School Questionnaire, Salary Survey, Collaborations Survey. Effective Practices Survey, Advisory Board Survey, Doctoral Programme Questionnaire	Realizirano
Aktivnosti v povezavi z mednarodno akreditacijo TedQual	Priprava samoevalvacijskega poročila (TedQual SAR) in izvajanje letnih aktivnosti v sklopu UNWTO.Themis organizacije (priprava EF UL materiala za brošuro TedQual akreditiranih programov)	Izvedene aktivnosti v skladu s predlogi izboljšav iz preteklega samoevalvacijskega poročila.	Realizirano
Aktivnosti v povezavi z nacionalno akreditacijo NAKVIS (re-akreditacija)	Reakreditacija obeh prvostopenjskih programov in 11ih drugostopenjskih programov.	Priprava gradiva in izvedba obiska skupine strokovnjakov NAKVIS.	Realizirano
Merjenje doseganja učnih ciljev na vseh dodiplomskih in podiplomskih programih ter uvedba informacijske podpore	Spremljanje zastavljenih učnih ciljev, zbiranje predlogov (preko organov EF UL – katedre, Komisija za študijske zadeve, Usmerjevalne komisije, Komisija za kakovost, Senat) za izboljšavo dodiplomskih in podiplomskih programov.	Merjenje doseganja učnih ciljev dodiplomskih in podiplomskih programov na podlagi doseganja učnih ciljev pri posameznih predmetih in zaključnih nalogah (diplomska in magistrska dela).	Realizirano
Prenova informacijske podpore procesu študentskih anket	Informatizacija procesa, bolj prijazno okolje za oddajo mnenja za študente, boljši pregled in analize na pedagoge, možnost dodatnih analiz.	Izvedene aktivnosti za pripravo celovite informacijske prenove procesa študentskih anket (povezano s procesi Izvedb in ISRRS sistemom).	Realizirano

Letni cilji 2012	Pričakovani rezultat oz. ime kazalca s katerim merimo doseganje postavljenih letnih ciljev	Izvedbene naloge/ukrepi za doseganje ciljev	Realizacija v letu 2012
(Samo)evalvacija pedagoških procesov in uvajanje sistematičnih mehanizmov za njihovo izboljševanje na vseh smereh in ravneh študija na EF UL	Rezultati izvedenih anket in zaokrožitev zanke na ustreznih nivojih odločanja (predlogi in ukrepi izboljšav).	Izvedba elektronskih študentskih anket o kakovosti pedagoškega dela na dodiplomskem in podiplomskem študiju. Prenova anketnih vprašalnikov na vseh ravneh študija in nadaljnja informatizacija oz. izboljšanje procesa izvedbe anket ter poročanja rezultatov.	Realizirano
Aktivno povezovanje s poslovnim okoljem	Povečano št. strokovnjakov iz prakse, ki sodelujejo v pedagoškem procesu, povečano št. in razpisanih poslovnih projektov in tem za več kot 10% glede na preteklo leto ter povečano število ekskurzij v podjetja oziroma inštitucije.	V pedagoški proces smo vključili strokovnjake iz prakse; razpisali teme poslovnih projektov ter tem diplomskih in magistrskih del, sofinancirali in organizirali obiske v podjetjih in inštitucijah.	Realizirano
Organizacija in izvedba Študentske poslovne konference 2012	Prenos znanja med fakulteto in poslovno prakso.	Priprava, organizacija in izvedba ŠPK 2012.	Realizirano
Nadaljevanje procesa zunanje evalvacije pisnih izpitov	Uskladitev izpitne tematike z učnimi cilji in vsebino programa.	Izvedba zunanje evalvacije pisnih izpitov v skladu s prenovljenimi Navodili za izvedbo zunanje evalvacije pisnih izpitov.	Realizirano
Organizacija in usmerjanje dela usmerjevalnih komisij	Evalvacija kakovosti programov in usmeritev s strani deležnikov v procesu (študenti–podjetja).	Zaokrožanje zanke z vidika evalvacije kakovosti deležnikov v pedagoškem procesu (študenti–podjetja).	Realizirano
Pedagoško izobraževanje novih pogodbenih pedagoških sodelavcev habilitiranih s strani EF UL	Doseganje večje usposobljenosti zunanjih sodelavcev.	Organizacija izobraževanja, novim redno in pogodbeno zaposlenim pedagoškim sodelavcem, s področja visokošolske didaktike.	Realizirano
Pedagoško izobraževanje pedagogov EF UL	Doseganje večje usposobljenosti pedagogov ter nadgradnja pridobljenega znanja.	Organizacija in izvedba izobraževalnih programov in delavnic po načrtu za leto 2012.	Realizirano

5.6 Storitve za študente, tutorstvo in interesna dejavnost

Center za svetovanje in razvoj študentov Ekonomske fakultete (CERŠ) spremlja študente od vstopa na fakulteto do zaposlitve. V ta namen sodeluje pri informiranju srednješolcev, organizira uvajalno tutorstvo za študente prvih letnikov, pripravlja raznovrstne delavnice, ki omogočajo strokovni, študijski in osebni razvoj študentov ter študente pripravljajo na vstop na trg dela.

Na drugi strani CERŠ vzpostavlja in vzdržuje sodelovanja s podjetji kot delodajalci. Na ta način lahko CERŠ odigra aktivno vlogo pri posredovanju delovnih mest za zaposlitev ali strokovno prakso. Skupno je CERŠ vzpostavil sodelovanje s preko 350 podjetji in institucijami (slovenskimi in tujimi).

Izvedene dejavnosti CERŠ-a:

Delavnice/predavanja/seminarji:

V š.l. letu 2011/2012 je CERŠ organiziral **48 delavnic** (v obsegu 236 ur), ki se jih je **udeležilo 976 študentov**. Vsebine delavnic, ki smo jih ponudili študentom:

- *Računalniške delavnice:* Učinkoviteje in uspešneje s programskim paketom MS Office , Napredni Word, Napredni Excel, Podpora poslovnemu odločanju z orodjem Access, Uvod v SPSS, Izdelava spletne strani s pomočjo programa JOOMLA, Kako naredimo učinkovito Power Point predstavitev.
- *Iskanje zaposlitve:* Iskanje poklicne poti, Iskanje prve zaposlitve – zakaj to ni misija nemogoče?, Priprava na zaposlitveni razgovor, Kako učinkovito napisati življenjepis in uspešno opraviti razgovor za službo, Zaposlitveni razgovor, Moj prvi zaposlitveni razgovor.
- *Komunikacijske veščine:* Javno nastopanje za študente, Kultura poslovnega komuniciranja in vedenja, Poslovna urejenost in odličnost, Kako s pravilnim obnašanjem doseči največ, Uspešno sporazumevanje za študente, Pisno poslovno sporazumevanje, Psihična priprava na nastop.
- *Pisanje seminarskih in zaključnih nalog:* Uspešna priprava diplomskega dela in zaključne strokovne naloge na predbolonjskih dodiplomskih študijskih programih, Uspešna priprava diplomskega dela in zaključne strokovne naloge na bolonjskih dodiplomskih študijskih programih,

Ekonomska fakulteta Univerze v Ljubljani

Učinkovite predstavitve seminarских in zaključnih nalog, Priprava anketnega vprašalnika za obdelavo podatkov v SPSS, Analiza anketnih podatkov z SPSS.

- *Ostalo:* Hitro branje in hitro učenje, Strategije upravljanja s časom, Motivacija in samomotivacija pri študiju, Tehnike kritičnega mišljenja, Ustvarjalno in proaktivno doseganje ciljev, Psihična priprava na javni nastop ali izpit, Postavite si cilje!, Kako v kriznih časih graditi kariero, Kako ustanoviti podjetje, Metode uspešnih pogajanj, Kako lahko dober PR doprinese k poslovnemu uspehu podjetja, Strateško sklepanje pogodb, Odličnost v timu, Šest klobukov razmišljanja, Učenje učenja – učim se torej sem.

V sodelovanju Ekonomske fakultete in Ernst&Young je potekal poseben izobraževalni program Revizija in davki v praksi, ki se ga je udeležilo 34 izbrani študentov s področja financ in računovodstva.

Strokovna praksa

V študijskem letu 2011/2012 je strokovno prakso opravljalo skupaj 248 študentov. V CERŠ-u so poskrbeli za pripravo, organizacijo, spremljanje, vodenje evidenc in nadzor nad izvajanjem strokovnih praks študentov.

Število strokovnih praks v študijskem letu 2011/2012

Študijski program	Število
Visoka poslovna šola	125
Univerzitetna poslovna in ekonomska šola	58
Zaposleni	65
SKUPAJ	248

Svetovanje in informiranje študentov na področju zaposlovanja, prakse, poslovnega uspeha

Preko spletnega portala študente obveščamo o novostih s področja karijerne orientacije. V bazi je že preko 3.000 študentov prvostopenjskega in drugostopenjskega študija, doktorskega študija in diplomantov. Študentom nudimo informacije in pomoč: objava prostih delovnih mest, študentskega dela in praks, osebno svetovanje povezano s statusom študenta in svetovanje glede izbire študijske smeri ali nadaljnjega izobraževanja.

Svetovanje študentom s posebnimi potrebami in organizacija tutorstva

V študijskem letu 2011/2012 je bilo registriranih **36 študentov s statusom študenta s posebnimi potrebami**. V tem študijskem letu so **diplomirali štirje študenti s tem statusom**. CERŠ je že na začetku študijskega leta informiral vse študente o možnostih, ki jih omogoča status študenta s posebnimi potrebami in pozval študente, da si v primeru, da so do posebnega statusa upravičeni, le-tega uredijo čim preje. Strokovna sodelavka CERŠ Andreja Turman je izvajala individualno svetovanje preko celotnega študijskega leta. Pomagala je tudi pri iskanju najbolj primerne oblike preverjanja znanja v dogovoru med študentom in pedagogom, glede na oviranost. Študenti so bili deležni pomoči **7 tutorjev v obliki 30 ur učne pomoči**.

V študijskem letu 2011/2012 je na fakulteti potekalo **več oblik tutorstva**, poleg že uveljavljenega za tuje študente na študijski izmenjavi (organizira Mednarodna pisarna), za študente s posebnimi potrebami, uvajalnega tutorstva, je prvič potekalo tudi predmetno tutorstvo. Za predmetno tutorstvo so se prijavili najbolj uspešni študenti (TOP20).

CERŠ je skrbel za organizacijo tutorstva z 52 tutorji, 2 koordinatoriki in realiziranih 273 ur (podatek brez upoštevanja tutorstva za tuje študente v organizaciji Mednarodne pisarne).

Aktivnosti na področju zaposlovanja študentov

V letu 2012 je CERŠ objavil 78 zaposlitvenih oglasov in organiziral 5 posamičnih predstavitev delodajalcev na fakulteti ter en pred-seleksijski kadroviski postopek. V aprilu 2012 je bil ponovno organiziran karierni dan z naslovom **Delo MeNE išče**, na katerem se je predstavilo 17 podjetij oz. inštitucij, ki nudijo študentom koristne informacije in napotke v zvezi z zaposlovanjem in kariero.

5.7 Sodelovanje s Študentskim svetom EF UL – ključna področja in realizacija

Letni cilji 2012	Pričakovani rezultat oz. ime kazalca s katerim merimo doseganje postavljenih letnih ciljev	Izvedbene naloge/ukrepi za doseganje ciljev	Realizacija v letu 2012
Business week	Bistveni namen projekta je, da se študentom EF UL ponudi izobraževanje daleč stran od predavalnic in avtomobilskega hrupa v mirnem in prijetnem okolju v Bovcu. Business week temelji na povezovanju študentov in seznanjanju z aktualnimi temami, ki danes pestijo ekonomski in poslovni svet.	Povezovanje študentov, team building, prebiti led med študenti in profesorji.	Realizirano
Tržni inšpektorji in oglaševanje	Informiranje študentov o delu tržnih inšpektorjev in podajanje informacij ki so koristne za vsakega potrošnika in bodočega podjetnika.	Izvedba delavnice na temo dela tržnih inšpektorjev in oglaševanja.	Realizirano
Organizacija izobraževalnih delavnic	Seznanitev študentov s koristnimi nasveti za doseganje boljših študijskih rezultatov in komuniciranja s poslovno javnostjo.	Izvedba delavnic na temo Poslovnega komuniciranja, Hitrega branja, Tečaj javnega nastopanja, Tečaj retorike.	Realizirano
Dobrodelni teden	Zbiranje sredstev za društvo rakavih bolnikov.	Zbiranje prostovoljnih prispevkov. Zbranih je bilo cca 300 eur.	Realizirano
Humanitarni alarm	Zbiranje zamaškov za otroka s posebnimi potrebami.	Postavitev cca 20 zabojnikov po EF UL za zbiranje zamaškov ter posredovanje le-teh končnemu prejemniku.	V teku
EKO team	Aktivno sodelovanje študentov EF UL v EKO teamu ter projektu Re.misli. Namen je ozavestiti študente o pomembnosti varovanja okolja v katerem živimo.	Sodelovanje pri aktivnostih EKO teama EF UL.	V teku

Letni cilji 2012	Pričakovani rezultat oz. ime kazalca s katerim merimo doseganje postavljenih letnih ciljev	Izvedbene naloge/ukrepi za doseganje ciljev	Realizacija v letu 2012
Obisk študentov Ekonomske fakultete iz Beograda	Pregled in izmenjava informacij na področju študentskih aktivnosti, kar vključuje tudi sestanek z vodstvom poslovne šole.	Opravljen je bil 7-dnevni obisk beograjskih študentov, kjer se jim je predstavila naša fakulteta, ter predstavitev nekaterih podjetij iz Ljubljane. Kasneje pa so študentje EF UL obiskali še Ekonomsko fakulteto v Beogradu.	Realizirano
Teden mobilnosti in izobraževanje	Organizacija delavnic na teme kot so, kako uspešno napisati motivacijsko pismo in življenjepis, poslovno komuniciranje, priprava na razgovor, Erasmus iz prve roke, spoznavanje in upravljanje s programi Office.	V tednu mobilnosti in izobraževanja, so se odvijale delavnice, s katerimi so si lahko študentje pridobili nove informacije ali osvežili staro znanje. Namen dogodka je bil informirati študente o pravilnem obnašanju na razgovorih, pravilnem pisanju motivacijskih pisem in življenjepisov ter jim približati Erasmus izmenjavo.	Realizirano
Poslovno ekonomski forum	Namen projekta je bilo združiti čim več študentov UL, ki prihajajo iz poslovnih šol. Na samem dogodku, ki se je odvijal na Mariborskem Pohorju, so študentje lahko pridobili veliko znanja s strani gostov, ki so prišli predstaviti svoj poslovni uspeh in med seboj spletli prijateljske in poslovne vezi.	Namen tridnevnega dogodka je bilo izobraževanje študentov na poslovnem področju, povezovanju in odkrivanju novih možnosti v poslovnem svetu.	Realizirano
Jezikovni tečaji	Organizacija jezikovnih tečajev za študente na Ekonomski fakulteti.	Izobraževanje tujih študentov na področju tujih jezikov.	Realizirano
Ekonomijada	Aktivna organizacija in sodelovanje študentov EF UL na športnem dogodku.	Udeležba, uspešno sodelovanje ter promocija EF UL na dogodku.	Realizirano

5.8 Kadrovski razvoj – ključna področja in realizacija

1. Gospodarna in uravnotežena politika zaposlovanja
 - Nove zaposlitve.
 - Dolgoročno in poglobljeno sodelovanje s tujimi gostujočimi predavatelji.
 - Razvijanje sistema vključevanja doktorskih študentov v pedagoški proces. Pridobivanje mladih raziskovalcev in doktorskih študentov za sodelovanje v raziskovalnem delu.
 - Zunanji sodelavci.
2. Internacionalizacija akademskega in strokovnega zbora
3. Karierni razvoj vseh zaposlenih
4. Ustrezno vrednotenje dosežkov zaposlenih in spodbujanje odličnosti
5. Učinkovit prenos poslanstva, vizije in vrednot v delovanje vsakega posameznika in organizacije kot celote.

Na področju pedagoške dejavnosti je bilo v letu 2012 aktivnih **156 redno zaposlenih visokošolskih učiteljev in sodelavcev**, poleg tega pa je bilo zaposlenih še **7 raziskovalcev**. V okviru strokovnih služb je bilo **100 zaposlenih**.

V letu 2012 smo podpisali **dodatne 4 pogodbe z uglednimi mednarodnimi gostujočimi profesorji**. Konec leta 2012 smo imeli vsega skupaj sklenjenih **16 dolgoročnih pogodb s tujimi profesorji**. V letu 2012 je bilo 21 zaposlenih vključenih v oblike formalnega izobraževanja, velik delež zaposlenih pa je bil vključen v oblike neformalnega izobraževanja.

V strokovnih službah so bili v letu 2012 ponovno izvedeni **letni razgovori**, ki vključujejo karierni razvoj in oceno dejavnikov uspešnosti. Za pedagoške delavce je v pripravi celovit sistem letnih razgovorov na osnovi PBSC (Personal Balanced Score Card), v letu 2012 so v ta namen bili prvič izvedeni letni razgovori z vsemi pedagogi in mladimi raziskovalci.

Število zaposlenih Ekonomske fakultete Univerze v Ljubljani

Zap.št.	Področje dela	Št. zaposlenih na dan 31.12.2011	Št. zaposlenih na dan 31.12.2012
I.	PEDAGOGI	139	139
	Redni profesor	28	30
	Izredni profesor	24	29
	Docent	44	40
	Asistent	27	24
	Višji predavatelj	2	2
	Lektor	11	11
	Učitelj telesne vzgoje	3	3
II.	STROKOVNE SLUŽBE	100	100
III.	RAZISKOVALCI	25	24
	Raziskovalec	8	7
	Mladi raziskovalec	17	17
	SKUPAJ		263

Izvolitve v naziv in izobraževanje na Ekonomski fakulteti Univerze v Ljubljani

LETO	2012
Število učiteljev na sobotnem letu	0
Število zaposlenih, ki so vključeni v formalne oblike izobraževanja	21
Število zaposlenih, ki so vključeni v neformalne oblike izobraževanja	210
Število izvolitev v naziv	51

5.9 Organizacija – ključna področja in realizacija

1. Razvijanje notranje organizacije, ki bo temeljila na visoki strokovnosti, samostojnosti in odgovornosti strokovnih služb ter delitvi pristojnosti med akademskim vodstvom in vodstvom strokovnih služb
2. Oblikovanje sistema ločene organizacije tržnih dejavnosti in dejavnosti javne službe
3. Povezovanje fakultete, diplomantov in delodajalcev (CERŠ)
4. Ustanovitev fundacije, ki bo podpirala visokokakovosten pedagoški proces
5. Nadgradnja Alumni združenj

6 FINANCIRANJE IN INFRASTRUKTURA

1. Stabilizacija tržnega deleža rednega študija in novi študijski programi
2. Oblikovanje sistema, ki bo privlačen za izvajanje tržne dejavnosti preko EF UL tako za zaposlene kot za zunanje sodelavce
3. Zagotavljanje infrastrukture, ki bo omogočala ustrezne pogoje za tržne dejavnosti

Fakulteta opravlja svojo dejavnost v prostorih, v katerih je **14.890 m²** uporabne površine, ima **4 velike predavalnice in 46 učilnic**. Vsi navedeni prostori so opremljeni z multimedijskimi napravami (računalnik, LCD projektor, video), grafoskopi in tablamami. Približno 50 odstotkov učnih prostorov je klimatiziranih (vse učilnice na južni strani). Skupaj je na fakulteti v uporabi **740 računalnikov, ki jih uporabljajo pedagogi, strokovni sodelavci in študenti**. Fakulteta ima v lasti tudi zemljišča za parkirne namene (361 parkirnih mest), namenjenih zaposlenim, študentom in obiskovalcem.

Finančna sredstva: EF UL je v letu 2012 ustvarila **16.933.188 EUR prihodkov**. Prihodki iz naslova prejetih proračunskih sredstev so znašali 12.020.728 EUR in predstavljajo 70,99 % vseh prihodkov, medtem ko so prihodki od prodaje blaga in storitev na trgu znašali 29,01 % vseh prihodkov oziroma 4.912.460 EUR. Odhodki so v letu 2012 znašali 16.663.187 EUR. Ekonomska fakulteta je v letu 2012 ustvarila presežek prihodkov nad odhodki v višini 270.001 EUR.

6.1 Investicije in investicijsko vzdrževanje

V študijskem letu **2011/2012** je EF UL uspešno izpeljala številne investicijske projekte:

- prenova Centralne ekonomske knjižnice (CEK),
- izboljšanje učnih pogojev z nadgrajeno zvočno izolacijo ni multimedijsko opremo,
- preureditev in oprema prostorov IMB ter MBA (preureditev predavalnic in hodnikov vključno z multifunkcijsko ureditvijo in videokonferenčnim sistemom),

Ekonomska fakulteta Univerze v Ljubljani

- izboljšanje študijskih prostorov za skupinsko delo študentov (pohištvena oprema po hodnikih, družabni kotički v partnerstvu s podjetjem Lisca, d.d., šest študijskih celic v Centralni ekonomski knjižnici za skupinsko delo, ki so opremljene z velikim računalniškim zaslonom za projekcijo s prenosnika),
- prenovljeni prostori Centra poslovne odličnosti EF UL in novi prostori za EF UL programe v Prištini, Kosovo,
- dokončanje in začetek uporabe prostorov za doktorski študij na ICPE,
- izdelava idejnih načrtov za predelavo Male dvorane,
- ureditev zunanjega zahodnega dela EF UL (parkirišče in dostop za invalide),
- dokončanje klančin in možnost dostopa invalidov z vzhodnega dela EF UL,
- ostale izboljšave: relokacija RCEF nad CEK, standardizacija računalniške opreme, tiskalnikov in ostalih skupnih multifunkcijskih naprav.

V začetku leta 2012 je začela obratovati **sončna elektrarna**, ki omogoča ne samo energetske varčnosti temveč tudi družbeno odgovornejše ravnanje. Na strehah fakultete je nameščenih 432 modulov s skupno močjo 105 kW. Cena investicije, vključno s projektno dokumentacijo znaša okoli 330.000€ in se bo, po izračunih **povrnila v 7. do 8. letih**. Predvidena letna proizvodnja električne energije znaša 115.675 kWh, kar predstavlja **10% letnih potreb fakultete** po električni energiji.

V letu 2012 je EF UL, v partnerstvu z Urbanističnim inštitutom Republike Slovenije, razvila in potrdila »Mobilnostni načrt EF UL«. Mobilnostni načrt je dokument, ki bo fakulteti pomagal urejati pogoje za dostop in s tem posledično vplivati na potovalne navade študentov, zaposlenih in obiskovalcev. Vsebuje vrsto ukrepov, katerih cilj je izboljšanje dostopnosti fakultete z različnimi prevoznimi načini. Pri tem daje poudarek dostopnosti z javnim prevozom, kolesom in peš.

Dejavnosti Eko teama EF UL so se nadaljevale tudi v 2012, kar je razvidno tudi iz spremljanja ogljičnega odtisa. Analizo, ki smo jo opravili v letu 2012 za leto 2011 kaže, da se je stopnja emisij toplogrednih plinov (merjena v kilogramih CO₂) v zadnjem letu zmanjšala v primerjavi s prejšnjim letom.

7 OCENA USPEHA PRI DOSEGANJU ZASTAVLJENIH CILJEV

7.1 Ocena uspeha

Ekonomska fakulteta Univerze v Ljubljani je v skladu z načrtanimi cilji v Programu dela 2012 v **večini dosegla zastavljene cilje; nekaj jih je še v teku.**

Ekonomska fakulteta uresničuje cilje, ki so opredeljeni v viziji in poslanstvu fakultete ter njenih strateških načrtih, hkrati pa svoje napore dosledno usmerja v dolgoročno **skrb za kakovost na vseh področjih svojega delovanja.** Odličnost Ekonomske fakultete na vseh področjih dokazujejo mnoge **mednarodne akreditacije (NAKVIS, EQUIS, AACSB, TEDQUAL)** in **članstva** v pomembnih organizacijah na področju ekonomskih in poslovnih šol ter raziskovalnih institucij.

Fakulteta ne samo stalno **povečuje kakovost pedagoškega procesa** temveč tudi **uvaja nove sodobne oblike dela.** Februarja 2012 je fakulteta pričela z izvajanjem **prenovljenega izrednega MBA programa,** ki predstavlja nov mejnik na področju t.i. Executive izobraževanja. Veliko **uspehov** je bilo doseženih tudi na **raziskovalnem področju.**

Fakulteta **sodeluje z gospodarstvom:** domači in tuji strokovnjaki iz prakse gostujejo na predavanjih, s podjetji sodelujemo pri izdelavi poslovnih načrtov, projektov, seminarskih nalog, diplom, magistrskih del. Podjetja študentom fakultete nudijo opravljanje praks in organizirane obiske v podjetjih.

Center za svetovanje in razvoj študentov **organizira brezplačne prijave na zaposlitev** ter nudi možnost osebne rasti študentom ter jim pomaga pri **iskanju delovnih mest in pri zaposlitvi.**

Enota za mednarodno sodelovanje je poskrbela za **izmenjavo približno 550 študentov.** Internacionalizacijo fakultete povečujemo z **vedno večjo udeležbo tujih profesorjev in raziskovalcev,** tako na znanstveno-raziskovalnem, kot na pedagoškem področju.

Ekonomska fakulteta Univerze v Ljubljani

V letu 2012 je bila ustanovljena **Fundacija EF UL**, ki preko štipendiranja odličnih tujih in domačih študentov, podpore gostovanja uveljavljenih tujih profesorjev ter na druge načine prispeva k **doseganju odličnosti EF UL**.

Diplomanti se lahko **vkličejejo v Alumni klub EF UL**, kjer smo konec leta 2012 beležili **7.162 članov**. S pridobitvijo AACSB akreditacije je fakulteta prejela povabilo za ustanovitev **kluba Beta Gamma Sigma**, ki je v letu 2012 štelo že **165 članov**.

V sodelovanju s Študentsko organizacijo in Študentskim svetom pa so potekali **različni občudijski dogodki**.

7.2 Nadaljevanje ukrepov za optimizacijo poslovanja

Ekonomska fakulteta Univerze v Ljubljani je v letu 2012 nadaljevala s politiko optimizacije stroškov z namenom ohranjanja nizke ravni, ki je bila po uspešno izvedenih varčevalnih ukrepih, s katerimi so bili stroški glede na preteklih letih znižani tudi do 30%. S posebnimi ukrepi kot so skupni nastopi pri javnih naročilih z drugimi fakultetami ter dogovarjanji z dobavitelji za racionalizacije pri načinu izvajanja storitev, dosegamo še dodatne učinke pri obvladovanju stroškov.

7.3 Ocena delovanja notranjega nadzora javnih financ

PRILOGA

IZJAVA O OCENI NOTRANJEGA NADZORA JAVNIH FINANC

v/na *Ekonomski fakulteti, Univerza v Ljubljani*

Podpisani se zavedam odgovornosti za vzpostavitev in stalno izboljševanje sistema finančnega poslovanja in notranjih kontrol ter notranjega revidiranja v skladu s 100. členom Zakona o javnih financah z namenom, da obvladujem tveganja in zagotavljam doseganje ciljev poslovanja in uresničevanje proračuna.

Sistem notranjega nadzora javnih financ je zasnovan tako, da daje razumno, ne pa tudi absolutnega zagotovila o doseganju ciljev: tveganja, da splošni in posebni cilji poslovanja ne bodo doseženi, se obvladujejo na še sprejemljivi ravni. Temelji na nepretrganem procesu, ki omogoča, da se opredelijo ključna tveganja, verjetnost nastanka in vpliv določenega tveganja na doseganje ciljev in pomaga, da se tveganja obvladuje uspešno, učinkovito in gospodarno.

Ta ocena predstavlja stanje na področju uvajanja procesov in postopkov notranjega nadzora javnih financ v/na *Ekonomski fakulteti, Univerza v Ljubljani*.

Oceno podajam na podlagi:

- ocene notranje revizijske službe za področja: /
- samoocenitev vodij organizacijskih enot za področja: **študijska dejavnost, raziskovalna dejavnost, finančna funkcija, računovodska funkcija, kadrovska funkcija, informacijski sistemi, založništvo, knjižnična dejavnost, izvedba postopkov javnega naročanja.**
- ugotovitev (Računskega sodišča RS, proračunske inšpekcije, Urada RS za nadzor proračuna, nadzornih organov EU,...) za področja: /

V/Na Ekonomski fakulteti, Univerza v Ljubljani

je vzpostavljen(o):

1. Primerno kontrolno okolje (predstojnik izbere eno od naslednjih možnosti):

- a) na celotnem poslovanju,
- b) na pretežnem delu poslovanja,
- c) na posameznih področjih poslovanja,
- d) še ni vzpostavljeno, pričeli smo s prvimi aktivnostmi,
- e) še ni vzpostavljeno, v naslednjem letu bomo pričeli z ustreznimi aktivnostmi.

2. Upravljanje s tveganji

2.1. Cilji so realni in merljivi, to pomeni, da so določeni indikatorji za merjenje doseganja ciljev (predstojnik izbere eno od naslednjih možnosti):

- a) na celotnem poslovanju,
- b) na pretežnem delu poslovanja,
- c) na posameznih področjih poslovanja,
- d) še niso opredeljeni, pričeli smo s prvimi aktivnostmi,
- e) še niso opredeljeni, v naslednjem letu bomo pričeli z ustreznimi aktivnostmi.

2.2. Tveganja, da se cilji ne bodo uresničili, so opredeljena in ovrednotena, določen je način ravnanja z njimi (predstojnik izbere eno od naslednjih možnosti):

- a) na celotnem poslovanju,
- b) na pretežnem delu poslovanja,
- c) na posameznih področjih poslovanja,
- d) še niso opredeljena, pričeli smo s prvimi aktivnostmi,
- e) še niso opredeljena, v naslednjem letu bomo pričeli z ustreznimi aktivnostmi.

3. Na obvladovanju tveganj temelječ sistem notranjega kontroliranja in kontrolne aktivnosti, ki zmanjšujejo tveganja na sprejemljivo raven (predstojnik izbere eno od naslednjih možnosti):

- a) na celotnem poslovanju,
- b) na pretežnem delu poslovanja,
- c) na posameznih področjih poslovanja,
- d) še ni vzpostavljen, pričeli smo s prvimi aktivnostmi,
- e) še ni vzpostavljen, v naslednjem letu bomo pričeli z ustreznimi aktivnostmi.

4. Ustrezen sistem informiranja in komuniciranja (predstojnik izbere eno od naslednjih možnosti):

- a) na celotnem poslovanju,
- b) na pretežnem delu poslovanja,
- c) na posameznih področjih poslovanja,
- d) še ni vzpostavljen, pričeli smo s prvimi aktivnostmi,
- e) še ni vzpostavljen, v naslednjem letu bomo pričeli z ustreznimi aktivnostmi.

5. Ustrezen sistem nadziranja, ki vključuje tudi primerno (lastno, skupno, pogodbeno) notranje revizijsko službo (predstojnik izbere eno od naslednjih možnosti):

- a) na celotnem poslovanju,
- b) na pretežnem delu poslovanja,
- c) na posameznih področjih poslovanja,
- d) še ni vzpostavljen, pričeli smo s prvimi aktivnostmi,
- e) še ni vzpostavljen, v naslednjem letu bomo pričeli z ustreznimi aktivnostmi.

6. Notranje revidiranje zagotavljam v skladu s Pravilnikom o usmeritvah za usklajeno delovanje sistema notranjega nadzora javnih financ (predstojnik izbere eno od naslednjih možnosti):

- a) z lastno notranjerevizijsko službo,
- b) s skupno notranjerevizijsko službo,
- c) z zunanjim izvajalcem notranjega revidiranja,
- d) nisem zagotovil notranjega revidiranja.

ad b) Navedite naziv **skupne notranjerevizijske službe**:

Univerza v Ljubljani, Univerzitetna služba za notranjo revizijo

Navedite sedež in matično številko skupne notranjerevizijske službe:

Kongresni trg 12, 1000 Ljubljana

Matična številka:

5085063000

ad c) Navedite naziv **zunanjega izvajalca notranjega revidiranja**:

Navedite sedež in matično številko zunanjega izvajalca notranjega revidiranja:

.....

Matična številka:

Ali (sprejeti) finančni načrt (proračun), za leto na katerega se Izjava nanaša, presega 2,086 mio EUR

Datum zadnjega revizijskega poročila zunanjega izvajalca notranjega revidiranja je:

(dan XY , mesec XY in leto 20XY)

ad d) **Notranjega revidiranja nisem zagotovil ker:**

.....
V letu 2012 (leto, na katerega se Izjava nanaša) sem na področju notranjega nadzora izvedel naslednje pomembne izboljšave (navedite 1, 2 oziroma 3 pomembne izboljšave):

V letu 2012 smo nadaljevali delo na področju poslovnih procesov in njihove informacijske podpore. V fazi realizacije je tudi vrsta sprememb informacijskega sistema, ki bodo omogočale hitrejši in zanesljivejši pretok dokumentov. V dodatnih testiranjih je avtomatična povezava kadrovskega in računovodskega informacijskega sistema za preprečevanje napak pri prenosih podatkov med sistemi. V zaključni fazi je tudi informatizacija nabavnega poslovanja fakultete, ki z integracijo informacijske rešitve za nabavno poslovanje z računovodskim informacijskim sistemom zagotavlja večjo preglednost in učinkovitejši nadzor, ob enem pa tudi dodatne informacije za odločanje. Z namenom učinkovitejšega dela je v teku reorganizacija na področju različnih služb fakultete.

Kljub izvedenim izboljšavam ugotavljam, da obstajajo naslednja pomembna tveganja, ki jih še ne obvladujem v zadostni meri (navedite 1, 2 oziroma 3 pomembnejša tveganja in predvidene ukrepe za njihovo obvladovanje):

Kot pomembna tveganja še vedno omenjam tveganja v zvezi z zagotavljanjem finančnih sredstev, ki so posledica negotovosti v načinu financiranja v pogojih finančne krize.

*Predstojnik oziroma poslovodni organ proračunskega uporabnika: **dekan prof. dr. Dušan Mramor***

Podpis:.....

Datum podpisa predstojnika:

.....

RAČUNOVODSKO POROČILO
ZA LETO 2012

Odgovorna oseba za pripravo poročila:
vodja računovodsko finančne službe:
Iztok Debeljak, univ.dipl.ekon.

KAZALO

1 RAČUNOVODSKE INFORMACIJE	3
1.1 Računovodske usmeritve.....	3
1.1.1 Temelji za pripravo računovodskih izkazov	3
1.2 Sredstva	3
1.2.1 Dolgoročna sredstva in sredstva v upravljanju	3
1.2.2 Kratkoročna sredstva, razen zalog, in aktivne časovne razmejitve.....	5
1.2.3 Zaloge.....	6
1.3 Obveznosti do virov sredstev	6
1.3.1 Kratkoročne obveznosti in pasivne časovne razmejitve	6
1.3.2 Lastni viri in dolgoročne obveznosti.....	8
1.4 Izkaz prihodkov in odhodkov določenih uporabnikov.....	8
1.4.1 Prihodki	8
1.4.2 Odhodki.....	10
1.5 Izkaz prihodkov in odhodkov določenih uporabnikov po načelu denarnega toka.....	12
1.6 Pojasnila k računovodskim izkazom.....	12
1.6.1 Bilanca stanja	12
1.6.2 Izkaz prihodkov in odhodkov.....	22
2 RAČUNOVODSKI IZKAZI.....	35
2.1 Bilanca stanja z obveznimi prilogami	35
2.2 Izkaz prihodkov in odhodkov z obveznimi prilogami	43

1 RAČUNOVODSKE INFORMACIJE

1.1 Računovodske usmeritve

1.1.1 Temelji za pripravo računovodskih izkazov

Računovodski izkazi in letno poročilo javnega zavoda Ekonomska fakulteta so pripravljene v skladu z določbami:

- 62. in 99. člena Zakona o javnih financah,
- 2. in 16. do 18. členom Navodila o pripravi zaključnega računa državnega in občinskega proračuna ter metodologiji za pripravo poročila o doseženih ciljih in rezultatih neposrednih in posrednih uporabnikov proračuna,
- Zakona o računovodstvu,
- 4. do 8., 13. do 17. in 21. do 28. člena Pravilnika o sestavljanju letnih poročil za proračun, proračunske uporabnike in druge osebe javnega prava.

1.2 Sredstva

1.2.1 Dolgoročna sredstva in sredstva v upravljanju

1.2.1.1 Neopredmetena sredstva in dolgoročne aktivne časovne razmejitve

Neopredmetena sredstva se izkazujejo po dejanskih nabavnih vrednostih in se časovno amortizirajo glede na dobo koristnosti, ki za ta sredstva traja praviloma največ deset let.

1.2.1.2 Opredmetena osnovna sredstva

Opredmetena osnovna sredstva so zemljišča, zgradbe, proizvodna in druga oprema. Opredmetena osnovna sredstva, katerega posamična nabavna vrednost po dobaviteljevem obračunu ne presega vrednosti 500 EUR, se lahko izkazuje skupinsko, kot drobni inventar. Ekonomska fakulteta pri izkazovanju opredmetenih osnovnih sredstev upošteva sodilo istovrstnosti. Opredmetena osnovna sredstva se torej uvrščajo med opremo ne glede na vrednost, ki je lahko večja ali manjša od vrednosti 500 EUR.

Opredmetena osnovna sredstva se vrednotijo po dejanski nabavni oziroma po ocenjeni vrednosti, če nabavna vrednost ni znana. Nabavno vrednost opredmetenega osnovnega sredstva sestavljajo nakupna cena, povečana za morebitne nevračljive davke, stroške prevzema in druge neposredne stroške. Nevračljive dajatve predstavlja davek na dodano vrednost, katerega si Ekonomska fakulteta lahko odbije le do višine izračunanega odbitnega deleža. Ekonomska fakulteta ocenjuje zemljišča po njihovi nabavni vrednosti.

Odpis opreme in drugih sredstev v upravljanju se izkaže kot popravek nabavne vrednosti sredstev in v breme virov teh sredstev. Odpis opreme in drugih sredstev, ki se pridobivajo iz sredstev, ustvarjenih iz naslova prodaje blaga in storitev na trgu in drugih neproračunskih virov, se opravi v breme prihodkov kot strošek amortizacije. Drobni inventar se odpiše enkratno in v celoti ob nabavi.

Opredmetena osnovna sredstva niso več predmet knjigovodskega evidentiranja, če so odtujena ali izničena, ker od njih ni več mogoče pričakovati koristi. Pri tem nastali presežki prihodkov gredo med prevrednotovalne prihodke, presežki odhodkov pa med prevrednotovalne odhodke.

1.2.1.3 Amortizacija

Ekonomski fakulteta v okviru celotne dobe uporabnosti posameznega neopredmetenega ali opredmetenega osnovnega sredstva dosledno razporeja njegov amortizirani znesek med posamezna obračunska obdobja, kot tedanja amortizacija. Ekonomski fakulteta uporablja metodo enakomernega časovnega amortiziranja. Amortizacija se obračunava posamično. Osnovna sredstva postanejo predmet amortiziranja prvi dan v naslednjem mesecu po tistem, ko jih začnemo uporabljati za opravljanje dejavnosti, za katera so namenjena.

Uporabljene amortizacijske stopnje v letu 2012:

Naziv	Stopnja	Konto
Premoženjske pravice		
Programska oprema, licence	10,00 %	003200
Zemljišče in zgradbe		
Stavbno zemljišče	0,00 %	020000
Zemljišče	0,00 %	020010
Zgradbe	3,00 %	021000
Stanovanjske zgradbe	3,00 %	021100
Zgradbe operativne površine	4,00 %	021000
Parkirišče	4,00 %	021200
Oprema		
Telefonske centrale	10,00 %	040400
Naprave za PTT storitve	10,00 %	040400
Pohištvo - leseno učilnice	12,00 %	040100
Pohištvo - kovinsko učilnice	12,00 %	040100
Kuhinjski aparati	25,00 %	040900
Oprema hrambe denarja	25,00 %	040900
Stroji za vzdrževanje ulic parkirišča	25,00 %	040900
Univerzalno in specialno orodje	14,00 %	040900
Diesel agregat	25,00 %	040900
Klima naprave	20,00 %	040900
Naprave za čiščenje prostorov	20,00 %	040900
Šolska učila	25,00 %	040000
Računski stroji električni	25,00 %	040900
Oprema za razmnoževanje	25,00 %	040900
Merilni kontrolni aparati	25,00 %	040900
Druga oprema	25,00 %	040900
Računalnike	50,00 %	040500
Sončna elektrarna	7,00%	040901
Umetnine	0,00 %	045000

Zemljišča in umetnine se ne amortizirajo.

1.2.1.4 Dolgoročno dani depoziti

Sredstva dolgoročnih depozitov so praviloma začasno prosta denarna sredstva. Tovrstne transakcije niso predmet evidenčnega knjiženja po denarnem toku.

1.2.2 Kratkoročna sredstva, razen zalog, in aktivne časovne razmejitve

1.2.2.1 Denarna sredstva v blagajni in dobroimetje pri bankah in drugih finančnih ustanovah

Denarne postavke in denarni ustrezniki vsebujejo gotovino v blagajni in druge takoj unovčljive vrednostnice, denar na poti, sredstva na podračunu pri Upravi za javna plačila ter sredstva iz tržne dejavnosti v obliki depozitov. Denarna sredstva se pri začetnem pripoznanju izkazujejo v znesku, ki izhaja iz ustrezne listine. Denarna sredstva, izražena v tuji valuti, se prevedejo v domačo valuto po menjalnem tečaju, na dan prejema. Denarna sredstva izražena v tuji valuti se na koncu obračunskega obdobja izkažejo v protivrednosti domače valute, obračunane po srednjem tečaju Banke Slovenije.

1.2.2.2 Kratkoročne terjatve do kupcev

Terjatve vseh vrst se pri začetnem pripoznanju izkazujejo v zneskih, ki izhajajo iz ustreznih listin. Terjatve do oseb v tujini, se preračunajo v domačo valuto na dan nastanka in na dan bilance stanja. Obračunane obresti kratkoročnih terjatev se izkazujejo kot samostojna terjatev in se priznajo kot prihodki.

Terjatve, za katere obstaja domneva, da ne bodo poravnane, ali pa niso poravnane v rednem roku in so predane v sodno izterjavo, izkažemo kot dvomljive in sporne.

Ekonomski fakulteta v breme ustreznih postavk prevrednotovalnih poslovnih odhodkov oblikuje 100-odstotni popravek vrednosti za terjatve, ki niso plačane in so bile predane v sodno izterjavo. Poleg tega lahko fakulteta oblikuje popravek vrednosti tudi za terjatve, za katere se na podlagi znanih okoliščin upravičeno sodi, da je plačilo negotovo. Potrjeni odpisi terjatev, utemeljeni z ustreznimi listinami, se pokrijejo v breme oblikovanih popravkov vrednosti. Ob plačilu odpisane terjatve se prizna prihodek iz izterjane terjatve.

1.2.2.3 Dani predujmi in varščine

Dani predujmi so plačila dobaviteljem, ki še niso poračunana z vrednostjo dobavljenih količin oziroma opravljenih storitev.

1.2.2.4 Kratkoročne terjatve do uporabnikov enotnega kontnega načrta

Kratkoročne terjatve do uporabnikov enotnega kontnega načrta so terjatve do uporabnikov za katere se sestavlja premoženjska bilanca države oziroma občine. Za izkazovanje teh terjatev so predvidene podskupine:

- Kratkoročne terjatve do neposrednih uporabnikov proračuna države,
- Kratkoročne terjatve do posrednih uporabnikov proračuna države,

- Kratkoročne terjatve do neposrednih uporabnikov proračuna občine,
- Kratkoročne terjatve do posrednih uporabnikov proračuna občine,
- Kratkoročne terjatve do ZZS in ZPIZ.

V teh podskupinah se zagotavlja razčlenjeno evidentiranje terjatev do kupcev, danih predujmov in varščin, finančnih naložb, terjatev iz financiranja ter drugih kratkoročnih terjatev, če se nanašajo na uporabnike enotnega kontnega načrta.

1.2.2.5 Kratkoročne finančne naložbe

Med kratkoročnimi finančnimi naložbami se evidentirajo kratkoročno dana posojila in druge finančne naložbe. Ekonomski fakulteta med kratkoročnimi finančnimi naložbami izkazuje deponirana presežna denarna sredstva pri poslovnih bankah.

1.2.2.6 Kratkoročne terjatve iz financiranja

Kratkoročne terjatve iz financiranja so terjatve za obresti ter druge kratkoročne terjatve iz financiranja Ekonomski fakulteta med kratkoročnimi terjatvami iz financiranja izkazuje terjatve za obresti.

1.2.2.7 Druge kratkoročne terjatve

Med druge kratkoročne terjatve uvrščamo terjatve do državnih in drugih institucij ter ostale kratkoročne terjatve iz poslovanja. Med drugimi kratkoročnimi terjatvami izkazuje Ekonomski fakulteta terjatve za vstopni davek na dodano vrednost, terjatve do delavcev za prejete akontacije iz naslova službenih poti ter terjatve do drugih državnih institucij.

1.2.2.8 Aktivne časovne razmejitve

Kratkoročno odloženi odhodki vsebujejo zneske vnaprej plačanih stroškov, ki se nanašajo na obdobje po izteku obračunskega obdobja, za katero se sestavljajo računovodski izkazi.

1.2.3 Zaloge

Z zalogami so mišljene zaloge materiala, zaloge drobnega inventarja ter zaloge skript in trgovskega blaga. Količinske enote zalog materiala, drobnega inventarja ter zalog skript in trgovskega blaga se vrednotijo po nabavni vrednosti. Zaloge materiala in drobnega inventarja se odpisujejo takrat ko le-ta preide v uporabo in sicer se knjižijo med stroške.

1.3 Obveznosti do virov sredstev

1.3.1 Kratkoročne obveznosti in pasivne časovne razmejitve

1.3.1.1 Kratkoročne obveznosti za prejete predujmi in varščine

Prejeti predujmi so dobljeni predujmi, ki jih plačajo kupci za bodočo dobavo proizvodov, blaga ali storitev in še niso poračunani z vrednostmi dobavljenih stvari ali opravljenih storitev.

1.3.1.2 Kratkoročne obveznosti do zaposlenih

Med kratkoročne obveznosti do zaposlenih uvrščamo obveznosti do zaposlenih za plače, nadomestila in druge prejemke iz delovnega razmerja ter z njim povezane davke in prispevke.

1.3.1.3 Kratkoročne obveznosti do dobaviteljev

Kratkoročna obveznost je obveznost, ki zapade v plačilo v enem letu ali prej. Kratkoročne obveznosti do dobaviteljev so v začetku izkazane z zneski, ki izhajajo iz ustreznih listin (računov, pogodb), ob predpostavki, da upniki zahtevajo njihovo poplačilo.

Kratkoročne obveznosti do pravnih in fizičnih oseb v tujini se preračunajo v domačo valuto po srednjem tečaju Banke Slovenija na dan nastanka in na dan bilance stanja.

1.3.1.4 Druge kratkoročne obveznosti iz poslovanja

Med druge kratkoročne obveznosti iz poslovanja se uvrščajo kratkoročne obveznosti iz poslovanja do državnih in drugih institucij, kratkoročne obveznosti za DDV in druge kratkoročne obveznosti. Kot druge kratkoročne obveznosti se obravnavajo obveznosti za čista izplačila po pogodbah o delu in avtorskih pogodbah, obveznosti na podlagi odtegljajev od plač in podobno.

1.3.1.5 Kratkoročne obveznosti do uporabnikov enotnega kontnega načrta

Kratkoročne obveznosti do uporabnikov enotnega kontnega načrta so obveznosti do uporabnikov enotnega kontnega načrta, za katere se sestavlja premoženjska bilanca države oziroma občine. Za izkazovanje teh obveznosti so predvidene podskupine:

- Kratkoročne obveznosti do neposrednih uporabnikov proračuna države,
- Kratkoročne obveznosti do posrednih uporabnikov proračuna države,
- Kratkoročne obveznosti do neposrednih uporabnikov proračuna občine,
- Kratkoročne obveznosti do posrednih uporabnikov proračuna občine,
- Kratkoročne obveznosti do ZZZS in ZPIZ.

V teh podskupinah se zagotavlja razčlenjeno evidentiranje obveznosti za prejete predujme in varščine, obveznosti do dobaviteljev, drugih kratkoročnih obveznosti iz poslovanja, kratkoročno prejetih posojil in obveznosti iz financiranja, če se nanašajo na razmerja med uporabniki enotnega kontnega načrta.

1.3.1.6 Kratkoročne obveznosti iz financiranja

Kratkoročne obveznosti iz financiranja so opredeljene kot obveznosti za obresti in druge obveznosti iz financiranja.

1.3.1.7 Pasivne časovne razmejitev

Med pasivnimi časovnimi razmejitvami izkazuje Ekonomska fakulteta kratkoročno odložene prihodke, ki se nanašajo na naslednje obračunsko obdobje. Stroški ali odhodki, katerih pokrivanju so ti prihodki namenjeni, v obračunskem obdobju, za katero se sestavljajo računovodski izkazi, še niso nastali.

1.3.2 Lastni viri in dolgoročne obveznosti

1.3.2.1 Sklad premoženja v drugih pravnih osebah javnega prava, ki je v njihovi lasti

Sestavni deli te obveznosti so:

- Sklad za neopredmetena sredstva in opredmetena sredstva,
- Sklad za dolgoročne finančne naložbe,
- Presežek prihodkov nad odhodki,
- Presežek odhodkov nad prihodki.

Dolgoročne finančne obveznosti

Dolgoročni finančni krediti, so tisti, ki zapadejo v plačilo v roku, daljšem od enega leta dni. Dolgoročni finančni krediti se v začetku izkažejo z zneski iz ustreznih listin o njihovem nastanku, ki dokazujejo prejem denarnih sredstev ali poplačilo kakega poslovnega dolga.

1.4 Izkaz prihodkov in odhodkov določenih uporabnikov

1.4.1 Prihodki

Prihodki se razčlenjujejo na prihodke iz poslovanja, finančne, druge poslovne in prevrednotovalne. Med poslovne prihodke sodijo prihodki od prodaje proizvodov, blaga in materiala ter prodaje storitev. V skladu z Slovenskimi računovodskimi standardi so poslovni prihodki tudi sredstva iz proračuna, prejeta za pokrivanje poslovnih odhodkov v obračunskem obdobju.

1.4.1.1 Prihodki iz poslovanja

Prihodki iz poslovanja so prihodki iz naslova prejetih proračunskih sredstev za izvajanje rednega študija ter prihodki iz naslova prodaje proizvodov in storitev na izrednem in podiplomskem študiju ter drugih dejavnostih javnega zavoda, kot je organiziranje in izvajanje seminarjev in delavnic, izvajanje nacionalnih in tržnih projektov, mednarodnih projektov...

1.4.1.2 Sredstva iz proračuna, namenjena pokrivanju poslovnih odhodkov

Sredstva iz proračuna ali sredstva iz javnih financ so sredstva prejeta iz javnofinančnih virov. Ekonomska fakulteta prejema proračunska sredstva za pokrivanje poslovnih odhodkov v obračunskem obdobju za izvajanje dejavnosti rednega univerzitetnega študija in drugih nalog, katere določa zakon.

1.4.1.3 Finančni prihodki

Med finančne prihodke sodijo prihodki iz naslova zamudnih obresti kupcev zaradi prepoznega plačila, obresti od danih depozitov ter drugi finančni prihodki.

1.4.1.4 Drugi poslovni prihodki

Druge poslovne prihodke sestavljajo neobičajne postavke, ki v obravnavanem poslovnem letu povečujejo izid rednega poslovanja.

1.4.1.5 Prevrednotovalni poslovni prihodki

Prevrednotovalni poslovni prihodki se praviloma pojavljajo ob odtujitvah opredmetenih osnovnih sredstev in neopredmetenih sredstev, kolikor njihova prodajna vrednost presega knjigovodsko vrednost, zmanjšano za morebitne prevrednotovalne popravke splošnega sklada. Kot prevrednotovalni poslovni prihodki se pojavljajo tudi odpisi obveznosti iz prejšnjih let in drugi prevrednotovalni prihodki.

1.4.2 Odhodki

Odhodki obračunskega obdobja so tisti zneski stroškov nastalih v obračunskem obdobju, ter drugih stroškov, ki v skladu s sprejetimi računovodskimi pravili o vštovanju stroškov v odhodke obračunskega obdobja vpliva na poslovni izid obračunskega obdobja. Odhodki se delijo na odhodke iz poslovanja, finančne, druge poslovne ter prevrednotovalne poslovne in prevrednotovalne finančne odhodke.

1.4.2.1 Poslovni odhodki

Naravne vrste stroškov so stroški materiala, storitev, amortizacije in dela.

1.4.2.2 Stroški materiala

Stroški materiala so vrednosti porabljenega pisarniškega materiala, porabljene energije za ogrevanje, električne energije, materiala in rezervnih delov, porabljenih za tekoče in investicijsko vzdrževanje, izdatki za nakup strokovne literature, knjig za knjižnico ter vrednosti drugih porabljenih materialov.

Popusti, zapisani na računih, zmanjšujejo nabavno vrednost materiala in blaga, kasneje dobljeni popusti pa zmanjšujejo poslovne odhodke.

1.4.2.3 Stroški storitev

Stroški storitev so najemnine za poslovne prostore za opravljanje dejavnosti, stroški tekočega in investicijskega vzdrževanja, stroški telekomunikacij in poštnih storitev, stroški zavarovalnih premij, intelektualnih storitev, stroški izobraževanja, notarjev, stroški za opravljene storitve po pogodbah o delu ter avtorskih pogodbah, stroški prevoznih storitev, stroški povračil za nastale izdatke na službenih potovanjih doma ali v tujini, stroški reprezentance, reklame in drugih storitev.

1.4.2.4 Stroški amortizacije

Stroški amortizacije se v odhodkih javnega zavoda izkazujejo v znesku, ki se pokrije iz prihodkov obračunskega obdobja. Če se stroški amortizacije pokrijejo v breme obveznosti za sredstva, prejeta v upravljanje, se v poslovnih knjigah sicer izkažejo, toda ker se pokrijejo neposredno v breme ustrezne obveznosti do vira sredstev, se v izkazu prihodkov in odhodkov javnega zavoda ne prikažejo.

1.4.2.5 Stroški dela

Stroški dela vsebujejo obračunane plače in nadomestila plač v kosmatih velikostih, dodatno pa še prispevke in davek na izplačane plače, ki jih podjetje obračunava od teh osnov in niso sestavni del kosmatih zneskov. Med stroške dela štejemo tudi regres za letni dopust, povračila za prevoz na delo in iz dela, za prehrano med delom, jubilejne nagrade, odpravnine, solidarnostne pomoči in druge ugodnosti, ki jih imajo zaposleni.

1.4.2.6 Drugi stroški

Drugi stroški so tisti stroški, ki jih ne moremo uvrstiti v nobeno od sedaj naštetih naravnih vrst stroškov, prav tako pa ne sodijo med druge poslovne odhodke. Taki stroški so na primer prispevek za stavbno zemljišče, prispevek za vzpodbujanje zaposlovanja invalidov, štipendije študentom, davek od dohodka pravnih oseb in podobni stroški.

1.4.2.7 Finančni odhodki

Finančni odhodki nastajajo v zvezi z obrestmi, ki se nanašajo na pretečeno plačilo ter drugi finančni odhodki.

1.4.2.8 Drugi poslovni odhodki

Drugi poslovni odhodki so neobičajne postavke, ki v obravnavanem poslovnem letu zmanjšujejo izid iz rednega delovanja.

1.4.2.9 Prevrednotovalni poslovni odhodki

Prevrednotovalni poslovni prihodki se pojavljajo v zvezi z opredmetenimi osnovnimi sredstvi, neopredmetenimi sredstvi in obratnimi sredstvi zaradi njihove oslabitve, če zmanjšanje njihove vrednosti ni krito s posebnim prevrednotovalnim popravkom obveznosti za sredstva v upravljanju.

Prihodki in odhodki javnega zavoda se evidentirajo tudi glede na vir pridobljenih oziroma porabljenih sredstev. Pri presoji o tem ali je dejavnost pridobitna ali nepridobitna se upošteva naslednje:

1. kako so prihodki za financiranje dejavnosti ustvarjeni (s pridobitvijo sredstev ali s prodajo proizvodov in storitev),
2. za katere namene so prihodki pridobljeni (ali gre za opravljanje nalog za katere je javni zavod ustanovljen ali kot nadomestilo za prodajo proizvodov in storitev) ter
3. dejavnost javnega zavoda .

1.4.2.10 Davki

Ekonomska fakulteta je davčna zavezanica za davek na dodano vrednost z davčno številko SI28186745 in je pri pripravi in oddaji obračunov davka na dodano vrednost, letne davčne bilance ter drugih zakonsko določenih poročil samostojna pravna oseba. Ekonomska fakulteta v skladu z določbami ZDDV izračunava odbitni delež. Odbitni delež je v letu 2012 po opravljenem poročilu za leto 2012, na dan 31.12.2012 znašal 5 %.

Davek od dohodka pravnih oseb obračunava fakulteta za vse prihodke in odhodke iz naslova pridobitnih dejavnosti. V skladu s spremembo pravilnika o opredelitvi pridobitne in nepridobitne dejavnosti se od 1.1.2009 za nepridobitne prihodke štejejo vsa sredstva za izvajanje javne službe (proračunska sredstva). Kot nepridobitni prihodki Ekonomske fakultete so upoštevane le prejete članarine za Centralno ekonomsko knjižnico ter donacije. Davek od dohodkov pravnih oseb se v letu 2012 obračunava po stopnji 18 % od davčne osnove.

1.5 Izkaz prihodkov in odhodkov določenih uporabnikov po načelu denarnega toka

Izkaz prihodkov in odhodkov določenih uporabnikov po načelu denarnega toka je evidenčni izkaz, v katerega se vpisujejo podatki o prihodkih in odhodkih, ki jih določeni uporabniki izkazujejo v poslovnih knjigah po devetem odstavku 16. člena pravilnika o razčlenjevanju in merjenju prihodkov in odhodkov. Namen vodenja tovrstnih evidenc je zagotoviti spremljanje gibanja javnofinančnih prihodkov in odhodkov na ravni države in občin. Pri prepoznavanju prihodkov in odhodkov po načelu denarnega toka je potrebno upoštevati načelo plačane realizacije.

Pri evidenčnem izkazovanju podatkov se upošteva načelo denarnega toka in ne načelo nastanka poslovnega dogodka. Načelo denarnega toka pomeni, da se prihodek oziroma odhodek prizna, ko sta izpolnjena dva pogoja, in sicer da je poslovni dogodek nastal ter da je plačilo prejeto oziroma plačano. Med vrstami evidenčnih odhodkov ni odpisov opredmetenih osnovnih sredstev in neopredmetenih sredstev. Prav tako se pri evidenčnem izkazovanju ne knjižijo dani depoziti začasno prostih denarnih sredstev in prejeta vračila teh depozitov, se pa izkazujejo prejete obresti od depozitov začasno prostih denarnih sredstev. Evidenčno se ne knjižijo tudi stroški amortizacije, prevrednotovanje osnovnih sredstev zaradi krepitve ali slabitve, likvidacija popisnih razlik, brezplačna pridobitev opreme....

1.6 Pojasnila k računovodskim izkazom

1.6.1 Bilanca stanja

Neopredmetena dolgoročna sredstva

Neopredmetena sredstva predstavljajo dolgoročne premoženjske pravice iz naslova nakupa programske opreme in sredstev za rezervni sklad stanovanj. Nabavna vrednost neopredmetenih osnovnih sredstev se je v letu 2012 povečala za 77.900 EUR. Nove nabave predstavljajo nakup licenc v višini 43.401 EUR ter nakup programske opreme za dejavnost rednega študija in raziskovalne dejavnosti v višini 34.326 EUR. Povečanje rezervnega sklada

od stanovanj znaša 173 EUR. Obračunana amortizacija v letu 2012 znaša 137.103 EUR, sedanja vrednost programske opreme na dan 31.12.2012 znaša 562.386 EUR in se je v primerjavi z letom 2011 zmanjšala za indeks 90.

	Dolgoročno odloženi stroški	Programska oprema	Skupaj
Nabavna vrednost 31.12.2011	2.393	1.549.311	1.551.704
Odpisana vrednost 31.12.2011	0	927.549	927.549
Sedanja vrednost 31.12.2011	2.393	621.762	624.155
Neposredna povečanja	173	77.727	77.900
Zmanjšanja nabavne vrednosti	0	0	0
Amortizacija v letu	0	-137.103	-137.103
Zmanjšanje popravkov vrednosti	0	0	0
Skupaj spremembe	173	-59.376	-59.203
Nabavna vrednost 31.12.2012	2.393	1.627.038	1.629.431
Odpisana vrednost 31.12.2012	0	1.064.652	1.064.652
Sedanja vrednost 31.12.2012	2.566	562.386	564.952

Opredmetena osnovna sredstva

	Zemljišča	Zgradbe	Oprema	Umetnine	Investicije v teku	Skupaj
Nabavna vrednost 31.12.2011	2.000.573	12.575.987	7.797.735	35.936	256.094	22.666.325
Odpisana vrednost 31.12.2011	0	5.182.080	6.820.845	0	0	12.002.925
Sedanja vrednost 31.12.2011	2.000.573	7.393.907	976.890	35.936	256.094	10.663.400
Neposredna povečanja	0	1.158.558	385.171	2.150	562.384	2.108.263
Zmanjšanja nabavne vrednosti	0	0	-362.758	0	0	-362.758
Amortizacija v letu	0	-384.924	-329.443	0	0	-714.367
Zmanjšanje popravkov vrednosti	0	0	362.597	0	0	362.597
Prenos v uporabo	0	0	0	0	-749.092	-749.092
Skupaj spremembe	0	773.634	55.567	2.150	-186.708	644.643
Nabavna vrednost 31.12.2012	2.000.573	13.734.545	8.037.668	38.086	69.385	23.880.257
Odpisana vrednost 31.12.2012	0	5.567.003	7.005.211	0	0	12.572.214
Sedanja vrednost 31.12.2012	2.000.573	8.167.542	1.032.457	38.086	69.386	11.308.044

V letu 2012 je bilo v opremo vloženih 385.171 EUR. Nove investicije v računalniško opremo so v letu 2012 znašale 127.037 EUR, vlaganja v nakup pisarniške opreme 145.811 EUR, vlaganja v didaktično opremo 37.626 EUR, vlaganja v opremo za promet in zveze 1.670 EUR, vlaganja v drugo opremo 73.024 EUR. Obračunana amortizacija neopredmetenih in opredmetenih osnovnih sredstev v letu 2012 znaša 851.469 EUR in je bila deloma pokrita v breme poslovnega rezultata in deloma v breme sredstev v upravljanju.

Odpisanost opredmetenih osnovnih sredstev v letu 2012 je 35 odstotna, odpisanost opreme pa 87 odstotna. Odpisanost opreme v preteklih letih ni bila problematična, ker je fakulteta vsako leto vlagala v novo opremo na različnih področjih, predvsem v didaktično in računalniško opremo in tako zagotavljala kvalitetno izvajanje študija.

Vrsta opreme	Nabavna vrednost	Popravek vrednosti	Sedanja vrednost	Stopnja odpisanosti
Oprema - učila, oprema učilnic	641.183	547.030	94.153	85%
Oprema za promet, zveze	125.463	107.280	18.183	86%
Oprema - drugo pohištvo	1.249.962	967.994	281.968	77%
Računalniška oprema	1.290.606	1.067.305	223.301	83%
Drugo	528.216	113.365	414.851	21%
Drobni inventar	4.202.235	4.202.235	0	100%
Skupaj	8.037.665	7.005.209	1.032.456	87%

Finančni kazalniki povezani s stanjem sredstev

Kazalniki	Vrednost 2012	Vrednost 2011
Stopnja odpisanosti neopredmetenih sredstev	65,33%	59,77%
Stopnja odpisanosti nepremičnin	35,38%	35,55%
Stopnja odpisanosti opreme	87,15%	87,47%
Delež nepremičnin v sredstvih	89,92%	88,09%
Delež opreme v sredstvih	9,13%	9,16 %

Finančni kazalniki povezani s stanjem sredstev kažejo na visoko stopnjo odpisanosti sredstev fakultete, predvsem opreme, saj ima fakulteta v uporabi veliko sredstev, ki so že dokončno amortizirana.

Denarna sredstva v blagajni in pri finančnih institucijah

Denarna sredstva v blagajni na dan 31.12.2012 znašajo 205 EUR. 195 EUR v glavni blagajni, ostalo v blagajni CEK.

Denarna sredstva na računu pri Upravi za javna plačila so na dan 31.12.2012 znašala 398.150 EUR, postavka denar na poti, (polog na račun EF 3.1.2013) na dan 31.12.2012 izkazuje stanje

865 EUR. Fakulteta ima zaradi zagotavljanja nujne likvidnostne rezerve v primeru nepredvidenih izdatkov pri poslovni banki deponirana sredstva na odpoklic v višini 100.000 EUR. Devizna sredstva na računih znašajo na dan 31.12.2012 45.230 EUR. Popisano stanje denarnih sredstev na dan 31.12.2012 se je ujemalo s knjigovodskim stanjem. Skupna denarna sredstva na računih torej znašajo 544.450 EUR.

Terjatve do kupcev

Kratkoročne terjatve do kupcev v državi na dan 31.12.2012 znašajo 645.007 EUR in so se v primerjavi s preteklim letom zmanjšale za indeks 79. Dvomljive in sporne terjatve na dan 31.12.2012 znašajo 30.533 EUR. Kratkoročne terjatve do kupcev v tujini znašajo 287.882 EUR in so se v primerjavi s preteklim letom zmanjšale za indeks 61.

Za terjatve, ki so zapadle v plačilo v preteklih letih in za katere je bilo s strani upnika Ekonomske fakultete storjeno vse, kar lahko naredi dober gospodar, da se terjatve poplačajo in kljub temu plačilo ni realizirano, so predane v sodno izterjavo in so na dan 31.12.2012 oblikovani popravki vrednosti terjatev v višini 29.816 EUR

Starostna struktura terjatev na dan 31.12.2012:

Terjatve, ki so zapadle v plačilo v letu 2006	EUR	2.518
Terjatve, ki so zapadle v plačilo v letu 2007	EUR	5.459
Terjatve, ki so zapadle v plačilo v letu 2008	EUR	5.367
Terjatve, ki so zapadle v plačilo v letu 2009	EUR	9.717
Terjatve, ki so zapadle v plačilo v letu 2010	EUR	5.486
Terjatve, ki so zapadle v plačilo v letu 2011	EUR	60.116
Nezapadle terjatve na dan 31.12.2012	EUR	586.877

Starostna struktura terjatev tujih kupcev na dan 31.12.2012:

Terjatve, ki so zapadle v plačilo v letu 2007	EUR	1.869
Terjatve, ki so zapadle v plačilo v letu 2008	EUR	1.252
Terjatve, ki so zapadle v plačilo v letu 2010	EUR	9.000
Terjatve, ki so zapadle v plačilo v letu 2011	EUR	25.916
Nezapadle terjatve tujih kupcev na dan 31.12.2012	EUR	249.845

Računovodstvo redno mesečno pregleduje odprte neplačane račune kupcev in izpise vseh odprtih zapadlih postavk posreduje vodjem posameznih služb v obravnavo in predlaganje nadaljnjih ukrepov. Vodje služb imajo v informacijskem sistemu možnost dnevnega vpogleda v odprte zapadle postavke in dnevno spremljanje plačil. Neredne plačnike Ekonomska fakulteta redno pisno opominja in posreduje neplačnike v sodno izterjavo oz. izvršbo.

Terjatve za dane predujme

Kratkoročne terjatve za dane predujme	Stanje 31.12.2012	Stanje 31.12.2011	Indeks 12/11
Dani predujmi za literaturo	1.290	658	196
Drugi predujmi	1.026	1.026	100
Predujmi-pokrivanje avansov	249	275	90
Skupaj	2.565	1.959	130

Terjatve za dane predujme se nanašajo na dane predujme v letu 2012, za predujme za začasnega zastopnika oseb v tožbi in za varščino ter za literaturo.

Terjatve do uporabnikov enotnega kontnega načrta

Kratkoročne terjatve do uporabnikov EKN	Stanje 31.12.2012	Stanje 31.12.2011	Indeks 12/11
Kratkoročne terjatve do neposrednih uporabnikov proračuna države	5.072.913	4.296.620	118
Kratkoročne terjatve do neposrednih uporabnikov proračuna občine	0	216	0
Kratkoročne terjatve do posrednih uporabnikov proračuna občine	42	12.041	0
Kratkoročne terjatve do posrednih uporabnikov proračuna države	1.045.564	1.132.016	92
Kratkoročne terjatve do ZZS in ZPIZ	0	21	0
Skupaj	6.118.519	5.440.914	112

Kratkoročne finančne naložbe

Kratkoročne finančne naložbe	Stanje 31.12.2012	Stanje 31.12.2011	Indeks 12/11
Kratkoročno vezana sredstva pri bankah	900.000	1.980.000	45
Skupaj	900.000	1.980.000	45

Kratkoročne terjatve do neposrednih uporabnikov proračuna države in kratkoročne finančne naložbe na dan 31.12.2012 predstavljajo deponirana denarna sredstva za že prevzete obveznosti pretežno iz tržne dejavnosti:

- pri Zakladnici MF v višini 5.050.000 EUR
- pri Gorenjski banki d.d. 800.000 EUR
- pri NLB d.d 100.000 EUR

Obrestne mere za deponirana sredstva so se v letu 2012 gibale med 0,40% % in 3,50 % letno.

Kratkoročne terjatve do posrednih uporabnikov proračuna države na dan 31.12.2012 predstavljajo terjatve:

- do Univerze v Ljubljani oziroma Ministrstva za visoko šolstvo, znanost in šport v višini ene dvanajstine letnih sredstev oz. 1.013.246 EUR, ki v sistemu integralnega financiranja pripadajo Ekonomski fakulteti za pokrivanje stroškov in odhodkov za opravljanje dejavnosti zavoda.
- do drugih posrednih proračunskih uporabnikov v višini 32.318 EUR.

Kratkoročne terjatve do posrednih uporabnikov proračuna države v višini 32.318 EUR predstavljajo predvsem terjatve iz naslova raziskovalnih projektov. Vse navedene terjatve so bile poravnane v začetku leta 2013.

Kratkoročne terjatve do posrednih in neposrednih uporabnikov proračuna države in občine izhajajo iz naslova terjatev do kupcev. Fakulteta, kot posredni uporabnik proračuna izkazuje terjatve do kupcev - uporabnikov enotnega kontnega načrta ločeno in sicer zaradi sestavljanja premoženjske bilance države.

Druge kratkoročne terjatve

Kratkoročne terjatve do državnih institucij in druge terjatve	Stanje 31.12.2012	Stanje 31.12.2011	Indeks 12/11
Kratkoročne terjatve do državnih in drugih institucij	6.535	7.208	90
Kratkoročne terjatve za vstopni davek na dodano vrednost	(20.921)	15.613	0
Kratkoročne terjatve za obresti	21.579	34.036	63
Druge kratkoročne terjatve	9.862	9.939	99
Skupaj	17.055	66.796	25

Kratkoročne terjatve do državnih in drugih institucij predstavljajo terjatve za refundacije iz naslova boleznin in invalidnin.

Kratkoročne terjatve za obresti na dan 31.12.2012 znašajo 21.579 EUR in predstavljajo terjatve za obresti do poslovnih bank iz naslova kratkoročnih depozitov:

- Gorenjska banka d.d. 11.895 EUR
- NLB d.d. 1.514 EUR
- Bank Austria 8.169 EUR

Druge kratkoročne terjatve v višini 9.862 EUR predstavljajo večinoma terjatve do državnih in drugih institucij ter terjatve do delavcev.

Aktivne časovne razmejitve

Aktivne časovne razmejitve	Stanje 31.12.2012	Stanje 31.12.2011	Indeks 12/11
Kratkoročno odloženi odhodki	164.745	126.891	129
Druge aktivne časovne razmejitve	4.376	5.071	86
Skupaj	169.121	131.962	128

Aktivne časovne razmejitve na dan 31.12.2012 znašajo 169.121 EUR in predstavljajo vnaprej plačane članarine za leto 2013, kotizacije za izobraževanja in udeležbe na konferencah v začetku leta 2013, letalske karte, naročnine za revije Iks, Revizor in Zbirka predpisov ter podobno.

Kratkoročne obveznosti za prejete predujme in varščine

Kratkoročne obveznosti za prejete predujme in varščine	Stanje 31.12.2012	Stanje 31.12.2011	Indeks 12/11
Kratkoročne obveznosti za prejete predujme in varščine	5.100	5.100	100
Skupaj	5.100	5.100	100

Na dan 31.12.2012 izkazuje Ekonomski fakulteta 5.100 EUR kratkoročnih obveznosti za prejete varščine iz naslova morebitne škode in potrebnih popravil ob prekinitvi najemne pogodbe.

Kratkoročne obveznosti do zaposlenih

Kratkoročne obveznosti do zaposlenih	Stanje 31.12.2012	Stanje 31.12.2011	Indeks 12/11
Obveznosti za čiste plače in nadomestila plač	437.542	383.222	114
Obveznosti za prispevke iz kosmatih plač in nadom. plač	171.933	147.754	116
Obveznosti za davke iz kosmatih plač in nadom. plač	148.838	117.631	127
Druge kratkoročne obveznosti do zaposlenih	73.494	68.842	107
Obveznosti za davke in druge prejemke, ki se ne obračunavajo s plačami	0	1.238	0
Skupaj	831.807	718.687	116

Kratkoročne obveznosti do zaposlenih na dan 31.12.2012 predstavljajo obračunane plače za mesec december 2012, ki so bile izplačane zaposlenim 04.01.2013.

Kratkoročne obveznosti do dobaviteljev

Kratkoročne obveznosti do dobaviteljev	Stanje 31.12.2012	Stanje 31.12.2011	Indeks 12/11
Kratkoročne obveznosti do dobaviteljev v državi za obratna sredstva	361.427	336.028	108
Kratkoročne obveznosti do dobaviteljev v državi za osnovna sredstva	93.875	569.020	16
Kratkoročne obveznosti do dobaviteljev v tujini	22.138	33.488	66
Skupaj	477.440	938.536	51

Kratkoročne obveznosti do dobaviteljev v državi za obratna sredstva na dan 31.12.2012 predstavljajo obveznosti do dobaviteljev, ki zapadejo v plačilo v letu 2013. Največje obveznosti do dobaviteljev za obratna in osnovna sredstva na dan 31.12.2012 so:

Obratna:

ANTEJA ECG SVETOVANJE D.O.O. Total	9.500,00 €
COPIS, D.O.O., LJUBLJANA Total	10.757,98 €
E 3, ENERGETIKA, EKOLOGIJA, EKONOMIJA, D.O.O. Total	14.078,32 €
ELEKTRO LJUBLJANA D.D. Total	6.376,98 €
JAVNO PODJETJE ENERGETIKA LJUBLJANA D.O.O. Total	53.351,24 €
KUBELJ, DRUŽBA ZA PROIZV. TRG. IN STOR. D.O.O. Total	13.796,98 €
PANTA RHEI D.O.O. Total	21.297,45 €
PARKS 1, D.O.O. Total	6.350,40 €
RAČUNALNIŠKI PROGRAMI IN SVETOVANJE, BORIS MANDIČ S.P. Total	5.398,80 €
ŠTUDENTSKI SERVIS ŠS D.O.O. Total	47.598,79 €

Osnovna:

GORIŠKA LOKALNA ENERGETSKA AGENCIJA, NOVA GORICA Total	10.680,00 €
INOVACIJSKO-RAZVOJNI INŠTITUT UNIVERZE V LJUBLJANI Total	17.640,00 €
MIZARSTVO KIDRIČ IVAN S.P. Total	2.688,00 €
MOBILE prodaja pohištva d.o.o. Total	2.981,88 €
PILREMAG TRGOVINA, STORITVE IN ZASTOPSTVA D.O.O. Total	7.399,05 €
PROJEKTIVA GORICA D.O.O. Total	3.779,18 €
SHIFT INTEGRACIJE, CELOVITE REŠITVE RAČUNALNIŠKE INFRASTRUKTURE, D.O.O.	38.765,62 €
ŠENK POHIŠTVO PROIZVODNJA IN STORITVE D.O.O. Total	7.404,10 €
TRIA STUDIO PROJEKTIRANJE OBLIKOVANJE D.O.O. Total	3.540,00 €

Kratkoročne obveznosti do dobaviteljev v tujini predstavljajo obveznosti, ki zapadejo v plačilo v letu 2013, nanašajo pa se na kotizacije, na članarine mednarodnim organizacijam, nakup literature, predavanja tujih profesorjev in podobno.

Druge kratkoročne obveznosti iz poslovanja

Kratkoročne obveznosti iz poslovanja	Stanje 31.12.2012	Stanje 31.12.2011	Indeks 12/11
Kratkoročne obveznosti za dajatve	198.461	173.558	114
Kratkoročne obveznosti za davek na dodano vrednost	25.635	130.242	20
Druge kratkoročne obveznosti iz poslovanja	1.322.800	125.088	1.057
Skupaj	1.546.896	428.888	361

Kratkoročne obveznosti za dajatve na dan 31.12.2012 znašajo 198.461 EUR in predstavljajo večinoma obveznosti za prispevke na plače, obveznosti iz prejemkov po pogodbah o delu ter obveznosti iz prejemkov za avtorske honorarje.

Druge kratkoročne obveznosti iz poslovanja na dan 31.12.2012 znašajo 1.322.800 EUR. Od tega predstavlja največji znesek kratkoročna obveznost iz poslovanja do projekta Erasmus Mundus v višini 1.197.815 EUR. Ostalo so obveznosti za čista izplačila pogodb o delu, avtorskih honorarjev ter kratkoročne obveznosti iz uporabe poslovnih Eurocard kartic.

Kratkoročne obveznosti do uporabnikov enotnega kontnega načrta

Kratkoročne obveznosti do uporabnikov EKN	Stanje 31.12.2012	Stanje 31.12.2011	Indeks 12/11
Kratkoročne obveznosti do neposrednih uporabnikov proračuna države	4.095	1.874	219
Kratkoročne obveznosti do posrednih uporabnikov proračuna države	47.596	4.769	998
Kratkoročne obveznosti do posrednih uporabnikov proračuna občine	3.620	5.459	66
Skupaj	55.311	12.102	457

Kratkoročne obveznosti do neposrednih in posrednih uporabnikov proračuna države in občine predstavljajo obveznosti do dobaviteljev, ki jih je fakulteta dolžna izkazovati ločeno, zaradi sestavljanja premoženjske bilance države.

Kratkoročne obveznosti do neposrednih uporabnikov proračuna države v višini 4.095 EUR predstavljajo plačila računov za dobave blaga in storitev od ministrstev, ki so zapadle v plačilo v mesecu januarju 2013.

Kratkoročne obveznosti do posrednih uporabnikov proračuna države v znesku 47.596 EUR predstavljajo večinoma obveznosti do Univerze v Ljubljani.

Kratkoročne obveznosti do posrednih uporabnikov proračuna občine v višini 3.620 EUR predstavljajo obveznosti za plačilo najema kapacitet za izvajanje športne vzgoje rednih študentov ter medknjižnična izposoja v knjižnicah po Sloveniji.

Kratkoročne obveznosti iz financiranja

Kratkoročne obveznosti iz financiranja	Stanje 31.12.2012	Stanje 31.12.2011	Indeks 12/11
Kratkoročne obveznosti za obresti	0	1.109	0
Skupaj	0	1.109	0

Pasivne časovne razmejitve

Pasivne časovne razmejitve	Stanje 31.12.2012	Stanje 31.12.2011	Indeks 12/11
Vnaprej vračunani odhodki	40.772	53.932	76
Kratkoročno odloženi prihodki	8.528.389	9.548.375	89
Druge pasivno časovne razmejitve	2	52	4
Skupaj	8.569.163	9.602.359	89

Pasivne časovne razmejitve predstavljajo vnaprej vračunane odhodke in kratkoročno odložene prihodke in znašajo na dan 31.12.2012 8.569.163 EUR. Nanašajo se na izobraževalno dejavnost oziroma odložene prihodke iz naslova šolnin, raziskovalne projekte in programe ter druge dejavnosti fakultete. V primerjavi s preteklim letom, so se pasivne časovne razmejitve zmanjšale za indeks 89. Ekonomski fakulteta na dan 31.12.2012 izračunava pasivne časovne razmejitve na podlagi števila ur predavanj, vaj, seminarjev, zagovorov, izpitov in drugih oblik dela, ki bodo študentom opravljena v drugem koledarskem letu oz. za vse študente, ki so vpisani na izredni dodiplomski in podiplomski študij in jim v skladu z obstoječimi pravilniki, po katerih imajo pravico do opravljanja obveznosti za zaračunano šolnino, navedene storitve na dan 31.12.2012 še pripadajo.

Vnaprej vračunani odhodki v višini 40.772 EUR predstavljajo vnaprej vračunane stroške za opravljene storitve in dobave blaga v letu 2012, za katere do sestave računovodskih izkazov nismo prejeli računov oz. podpisanih pogodb. Največji delež predstavljajo obveznosti za izplačilo podjemnih in avtorskih pogodb.

Sklad premoženja v drugih pravnih osebah javnega prava, ki je v njihovi lasti

Sklad premoženja v drugih pravnih osebah javnega prava izkazuje obveznosti do virov sredstev, ki so v skladu z Zakonom o visokem šolstvu last Univerze v Ljubljani oziroma članic Univerze v Ljubljani. Sklad premoženja na Ekonomski fakulteti je na dan 31.12.2012 znašal 8.341.431 EUR.

Dolgoročne finančne obveznosti

Ekonomski fakulteta nima dolgoročnih finančnih obveznosti.

1.6.2 Izkaz prihodkov in odhodkov

Prihodki

Prihodki	31.12.2012	31.12.2011	Indeks 12/11	Delež v prihodkih 2012	Delež v prihodkih 2011
Prihodki od prodaje storitev in proizvodov	16.762.263	18.473.860	91	98,99%	98,64%
Prihodki od prodaje blaga in materiala	1.220	3.306	37	0,00%	0,02%
Finančni prihodki	153.113	210.479	73	0,90%	1,12%
Drugi poslovni prihodki	6.386	30.849	21	0,04%	0,18%
Prevrednotovalni poslovni prihodki	10.207	8.670	117	0,07%	0,04%
Skupaj prihodki	16.933.189	18.727.194	90	100,00 %	100,00 %

Prihodki v letu 2012 so se v primerjavi z letom 2011 zmanjšali za indeks 90. Glavni vzrok znižanja celotnih prihodkov so nižji prihodki, pridobljeni iz proračuna. Pridobljena sredstva iz proračuna predstavljajo prejeta sredstva za izvajanje rednega študija prve in druge stopnje, sredstva za mlade raziskovalce, povračila stroškov s strani AARS, sredstva za nakup znanstvene literature, sredstva za druge izobraževalne namene oziroma obštudijsko dejavnost, sredstva za infrastrukturno dejavnost, sredstva za razvojne naloge. Sredstva iz proračuna je fakulteta porabila v skladu z programom dela.

V nadaljevanju so prikazani prihodki Ekonomske fakultete v letu 2012 glede na vire financiranja za leto 2012 in 2011:

Prihodki	Javna služba			Skupaj			Skupaj		
	Proračun	Neproračun	Trg	2012	Proračun	Neproračun	Trg	2011	
Prihodki iz poslovanja	12.020.695	4.068.263	674.525	16.763.483	13.274.540	3.938.817	1.263.839	18.477.196	
Prihodki iz financiranja	34	153.006	72	153.112	70	210.233	176	210.479	
Prevrednotovalni prihodki	0	8.121	2.086	10.207	0	8.530	140	8.670	
Drugi poslovni prihodki	0	6.386	0	6.386	0	30.549	300	30.849	
Skupaj	12.020.729	4.235.776	676.683	16.933.188	13.274.610	4.188.129	1.264.455	18.727.194	

Prihodki	Javna služba		Indeks 12/11 Trg	Indeks 12/11 Skupaj
	Indeks 12/11 Proračun	Indeks 12/11 Neproračun		
Prihodki iz poslovanja	90	103	53	91
Prihodki iz financiranja	49	73	41	73
Prevrednotevalni prihodki	0	95	1490	117
Drugi poslovni prihodki	0	21	0	21
Skupaj	90	101	54	90

Prihodki v letu 2012, so se v primerjavi s preteklim letom, znižali za indeks 90 na skupnem nivoju.

Prihodki od prodaje storitev in proizvodov

Prihodki od prodaje proizvodov in storitev skupno so se v letu 2012 v primerjavi s preteklim letom zmanjšali za indeks 91 in sicer po posameznih skupinah prihodkov, kot je razvidno iz tabele:

Prihodki	31.12.2012	31.12.2011	Indeks 12/11	Delež v prihodkih 2012	Delež v prihodkih 2011
Sredstva iz javnih financ	10.373.280	10.972.418	95	61,88%	59,39%
Prihodki za mlade raziskovalce	390.398	372.894	105	2,33%	2,02%
Prihodki od povračil stroškov ARRS	201	0	0	0,00%	
Prihodki za CEK	134.936	159.100	85	0,80%	0,86%
Prihodki za druge izobraževalne namene	3.178	2.986	106	0,02%	0,02%
Prihodki za pokrivanje OS	12.443	11.081	112	0,07%	0,06%
Prihodki od prodaje za pokrivanje režije	720.979	354.414	203	4,30%	1,92%
Prihodki od prodaje storitev in proizvodov	206.412	205.412	100	1,23%	1,11%
Prihodki od prodaje obrazcev, indeksov	405	298	136	0,00%	0,00%
Prihodki od nostrifikacij	0	643	0	0,00%	0,00%
Prihodki od prodaje-športna vzgoja	5.571	0	0	0,03%	
Prihodki od prodaje knjig in učbenikov	79.915	83.910	95	0,48%	0,45%
Prihodki od najemnin za poslovne prostore	247.000	217.300	114	1,47%	1,18%
Prihodki za izpite	347.485	287.645	121	2,07%	1,56%
Prihodki od prodaje seminarjev in tečajev	17.877	182.510	10	0,11%	0,99%
Prihodki za diplome	105.551	105.895	100	0,63%	0,57%
Prihodki za vpis	45.025	42.748	105	0,27%	0,23%
Prihodki za potrdila	3.602	3.736	96	0,02%	0,02%
Vplačila za pridobitev novega strokovnega naziva	282	506	56	0,00%	0,00%
Prihodki od sklepov	33.512	19.019	176	0,20%	0,10%

Prihodki	31.12.2012	31.12.2011	Indeks 12/11	Delež v prihodkih 2012	Delež v prihodkih 2011
Prihodki od prodaje izredni študij	446.814	946.473	47	2,67%	5,12%
Prihodki od prodaje podiplomski študij	1.724.005	2.178.212	79	10,29%	11,79%
Prihodki od prodaje raziskovalnih nalog	1.378.262	1.669.134	83	8,22%	9,04%
Prihodki od prodaje CISEF	0	94.617	0	0,00%	0,51%
Prihodki od prodaje storitev knjižnice in EDC	11.710	32.541	36	0,07%	0,18%
Prihodki od mednarodnih projektov	443.626	443.110	100	2,65%	2,40%
Prihodki od dolžnostnih izvodov	10.619	12.430	85	0,06%	0,07%
Prihodki od donacij za pokrivanje stroškov proizvodov in storitev	0	31.597	0	0,00%	0,17%
Prejeta sredstva iz proračuna EU	18.495	54.197	34	0,11%	0,29%
Popusti od prodaje proizvodov in storitev	680	-10.966	-6	0,00%	-0,06%
Prihodki od prodaje proizvodov in storitev	16.762.263	18.473.860	91	100,00%	100,00%

Prihodki od prodaje blaga in materiala

Prihodki	31.12.2012	31.12.2011	Indeks 12/11	Delež v prihodkih 2012	Delež v prihodkih 2011
Prihodki od prodaje blaga in materiala	1.220	3.306	37	100,00 %	100,00 %
Prihodki od prodaje blaga in materiala	1.220	3.306	37	100,00 %	100,00 %

Prihodki od prodaje blaga in materiala predstavljajo prodajo daljinskih upravljalnikov za uporabo službenega parkirišča ter prodajo blaga in materiala v knjigarni Mladinska Knjiga d.d.

Prihodki od financiranja

Prihodki	31.12.2012	31.12.2011	Indeks 12/11	Delež v prihodkih 2012	Delež v prihodkih 2011
Prihodki od obresti	135.020	185.606	73	88,18%	88,18%
Prihodki od zamudnih obresti	16.578	22.297	74	10,83%	10,59%
Prihodki od obresti a vista sredstev	608	1.935	31	0,39%	0,92%
Drugi finančni prihodki	0	542			0,26%
Prihodki od pozitivnih tečajnih razlik	907	99	916	0,60%	0,05%
Finančni prihodki	153.113	210.479	73	100,00%	100,00%

Finančni prihodki so se v primerjavi z letom 2012 zmanjšali za indeks 73, kar je posledica prenosov depozitov iz poslovnih bank, ki nudijo višje obrestne mere na Zakladnico Ministrstva za finance, ki nudi nižjo obrestno mero. Obrestne mere za deponirana sredstva so se v letu 2012 gibale med 0,40% % in 3,50 % letno.

Zamudne obresti so se v primerjavi z letom poprej zmanjšale za indeks 74. Če pogledamo strukturo prihodkov iz naslova zamudnih obresti v letu 2012 v primerjavi z letom 2011, ugotovimo, da so prihodki iz naslova zamudnih obresti za nepravočasno vrnjeno knjižnično gradivo na enaki ravni. Preostali prihodki od zamudnih obresti so posledica sodno izterjanih zamudnih obresti v preteklem.

Prihodki od obresti od sredstev na vpogled so obresti od sredstev na transakcijskem računu Ekonomske fakultete.

Drugi finančni prihodki so prihodki iz naslova pozitivnih tečajnih razlik.

Drugi poslovni prihodki

Prihodki	31.12.2012	31.12.2011	Indeks 12/11	Delež v prihodkih 2012	Delež v prihodkih 2011
Prejete kazni in odškodnine	5.782	0	0	90,54%	0
Drugi poslovni prihodki	604	(3.876)	0	9,46%	-12,56%
Nenamenska donacija	0	12.000	0	0	38,90%
Prihodki od dotacij	0	22.725	0	0	73,66%
Drugi poslovni prihodki	6.386	30.849	21	100%	100%

Drugi poslovni prihodki so v glavnem prejete odškodnine od zavarovalnice Triglav.

Prevrednotovalni prihodki

Prihodki	31.12.2012	31.12.2011	Indeks 12/11	Delež v prihodkih 2012	Delež v prihodkih 2011
Prevrednotovalni prihodki iz naslova odtujitve osnovnih sredstev	2.086	170	1.227	20,43%	1,96%
Drugi prevrednotovalni poslovni prihodki	8.121	8.530	95	79,56%	98,04%
Prevrednotovalni poslovni prihodki	10.207	8.700	117	100 %	100 %

Prihodki iz naslova odtujitve osnovnih sredstev se nanašajo na prodajo osnovnih sredstev, drugi prevrednotovalni poslovni prihodki pa se nanašajo na izterjane terjatve, ki smo jih odpisali v preteklih letih.

Odhodki

Vrsta odhodka	Leto 2012	Leto 2011	Indeks 12/11	Delež v odhodkih 2012	Delež v odhodkih 2011
Skupaj stroški materiala	789.031	846.596	93	4,74%	4,53%
Skupaj stroški storitev	5.134.869	5.917.414	87	30,82%	31,65%
Skupaj stroški amortizacije	706.836	616.111	115	4,24%	3,30%
Skupaj stroški dela	9.752.800	10.890.497	90	58,53%	58,26%
Skupaj drugi odhodki	157.475	236.042	67	0,95%	1,26%
Stroški prodanih zalog	90.679	63.910	142	0,54%	0,34%
Skupaj finančni odhodki	2.391	92.252	3	0,01%	0,49%
Skupaj drugi poslovni odhodki	4.518	14.816	30	0,03%	0,08%
Skupaj prevrednotevalni odhodki	24.592	16.857	146	0,15%	0,09%
Skupaj odhodki	16.663.191	18.694.495	89	100,00%	100,00%
Število zaposlenih na dan 31.12.	265	266	100		

Celotni odhodki v letu 2012, so se v primerjavi z letom 2011 zmanjšali za indeks 89. Stroški materiala so se zmanjšali za indeks 93 predvsem na račun stroškov električne energije, stroškov nadomestnih delov za osnovna sredstva in materiala za vzdrževanje ter stroškov strokovne literature. Stroški storitev so se zmanjšali za indeks 87. Vzrok so nižji stroški investicijskega vzdrževanja, najemnin, svetovalnih storitev, podjemnih pogodb in avtorskih honorarjev, oglasov in razpisov. Stroški amortizacije so v primerjavi z letom 2011 višji za indeks 115, kar je posledica večjega obsega novih investicij. Stroški dela so se zmanjšali za indeks 90, predvsem zaradi vladnega ukrepa znižanja plač (Zakona o uravnoteženju javnih financ). Finančni odhodki so se zmanjšali za indeks 3, ker fakulteta nima več odprtega dolgoročnega kredita, ki je bil dokončno odplačan v letu 2011.

Spodnje tabele prikazujejo odhodke glede na vir financiranja za leto 2012 ter leto 2011.

Odhodki	Javna služba			Skupaj 2012	Javna služba			Skupaj 2011
	Proračun	Neproračun	Trg		Proračun	Neproračun	Trg	
Odhodki iz poslovanja	12.048.383	4.130.437	452.004	16.630.824	13.251.202	4.238.768	1.086.844	18.576.814
Odhodki iz financiranja	1.036	1.306	49	2.391	88.987	3.213	53	92.252
Prevrednotevalni odhodki	63	23.889	638	24.590	71	15.330	1.457	16.857
Drugi poslovni odhodki	0	3.277	2.109	5.386	1.389	7.085	100	8.574
Skupaj	12.049.482	4.158.909	454.800	16.663.191	13.341.649	4.264.396	1.088.453	18.694.498

Odhodki	Javna služba		Indeks 12/11 Trg	Indeks 12/11 Skupaj
	Indeks 12/11 Proračun	Indeks 12/11 Neproračun		
Odhodki iz poslovanja	91	97	42	90
Odhodki iz financiranja	1	41	92	3
Prevrednotevalni odhodki	89	156	44	146
Drugi poslovni odhodki	0	46	2109	63
Skupaj	90	97	42	89

Odhodki so se v letu 2012 v primerjavi s preteklim letom, znižali za indeks 89 na skupnem nivoju.

Stroški materiala

Vrsta odhodka	Leto 2012	Leto 2011	Indeks 12/11	Delež v odhodkih 2012	Delež v odhodkih 2011
Stroški materiala za računalnike	10.450	12.679	82	1,32%	1,50%
Stroški materiala za telovadnico	3.767	4.253	89	0,48%	0,50%
Stroški materiala za čiščenje	25.980	27.425	95	3,29%	3,24%
Stroški električne energije	114.262	125.655	91	14,48%	14,84%
Stroški ogrevanja	187.700	163.776	115	23,79%	19,35%
Stroški materiala za tekoče vzdrževanje	60.937	87.768	69	7,72%	10,37%
Odpisi drobnega inventarja z življenjsko dobo do 1 leta	5.741	16.119	36	0,73%	1,90%
Stroški strokovne literature	49.203	57.983	85	6,24%	6,85%
Stroški nakupa knjig za knjižnico	217.520	240.263	91	27,57%	28,38%
Stroški pisarniškega materiala	113.471	110.675	103	14,38%	13,07%
Skupaj stroški materiala	789.031	846.596	93	100,00%	100,00%

Stroški materiala so se, v primerjavi s preteklim letom, znižali za indeks 93. Največ so se znižali stroški električne energije, stroški materiala za tekoče vzdrževanje, stroški nakupa knjig za knjižnico.

Stroški amortizacije

Vrsta odhodka	Leto 2012	Leto 2011	Indeks 12/11	Delež v odhodkih 2012	Delež v odhodkih 2011
Stroški amortizacije	706.836	616.111	115	100%	100%
Skupaj stroški amortizacije	706.836	616.111	115	100%	100%

Stroški amortizacije, ki se krijejo s prihodki fakultete, so se v letu 2012 v primerjavi z letom 2011 povečali indeks 115 oziroma za 90.725 EUR. Povečanje je posledica novih nabav

fakultetnih sredstev. Celotna amortizacija za leto 2012 znaša 851.469 EUR, razlika v višini 144.634 EUR pa je knjižena v breme ustanoviteljskih sredstev.

Stroški dela

Primerjava bruto plač, z vštevanjem vseh oblik izplačanih dodatkov in delovnih uspešnosti, z bruto plačami v letu 2012, kaže zmanjšanje stroškov dela za indeks 90. V malo manjši višini so se zmanjšali tudi prispevki delodajalca. Zmanjšanje stroškov dela je zaznati pri povračilih stroškov prehrane med delom ter prevoza na delo in iz dela. Ti dve kategoriji stroškov dela sta določeni s strani zakonodajalca, tako da je to posledica uskladitve povračil z rastjo indeksa cen življenjskih potrebščin.

Premije za prostovoljno dodatno pokojninsko zavarovanje pri Zavarovalnici Triglav d.d. v letu 2012 niso bile plačane. V letu 2012 smo izplačali eno solidarnostno pomoč zaposleni, ki je bila dalj časa v bolniškem staležu. V letu 2012 smo štirim sodelavcem na fakulteti izplačali odpravnine.

V spodnjem delu tabele so stroškom dela dodani stroški po podjemnih in avtorskih pogodbah ter stroški študentskega servisa. Iz seštevka stroškov je razvidno, da so se skupni stroški dela za fakulteto zmanjšali za indeks 90. Stroški dela, skupaj z izplačili po pogodbah, ki predstavljajo v največji meri opravljanje dela na izrednem dodiplomskem in podiplomskem študiju ter študentskim servisom za študente, ki kontinuirano pomagajo tako v študijskem procesu kot tudi v strokovnih službah, znašajo 12.491.029 EUR.

Vrsta odhodka	Leto 2012	Leto 2011	Indeks 12/11	Delež v odhodkih 2012	Delež v odhodkih 2011
Bruto plače redno delo	5.040.026	5.198.621	97	51,78%	47,84%
Bruto plače raziskovalno delo	302.453	330.793	91	3,11%	3,04%
Bruto plače poračun RD - odprava nesorazmerij	58	1.431	4	0,00%	0,01%
Bruto plače - razlika do plače (49.čl. ZSPJS)	103	536	19	0,00%	0,00%
Bruto plače dopolnilno delo	100.907	240.786	42	1,04%	2,21%
Bruto plače - krajši delovni čas	0	0	0	0,00%	0,00%
Bruto plače delovna uspešnost	0	0	0	0,00%	0,00%
Bruto plače dodatna delovna uspešnost	0	0	0	0,00%	0,00%
Bruto plače - delovna uspešnost/dodatna pedagoška obveznost	709.076	890.093	80	7,29%	8,19%
Bruto plače - delovna uspešnost/povečan obseg dela	219.056	164.343	133	2,25%	1,51%
Delovna uspešnost - prodaja blaga in storitev na trgu	53.017	193.142	27	0,54%	1,77%
Dodatek za delovno dobo	303.594	300.367	101	3,12%	2,76%
Mentorski dodatek	11.820	14.955	79	0,12%	0,13%
Položajni dodatek	37.292	38.798	96	0,38%	0,35%
Dodatek za stalno pripravljenost	134.375	105.881	127	1,38%	0,97%
Dodatek za specializacijo, magisterij ali doktorat	7.327	4.906	149	0,08%	0,04%
Dodatek za izmensko delo	1.747	1.372	127	0,02%	0,01%
Dodatek za delo v nrdč	402	592	68	0,00%	0,00%

Vrsta odhodka	Leto 2012	Leto 2011	Indeks 12/11	Delež v odhodkih 2012	Delež v odhodkih 2011
Delo v sindikatu	2.723	2.551	107	0,03%	0,02%
Bruto nadomestila plač - letni dopust	500.480	451.124	111	5,14%	4,15%
Bruto nadomestila plač - izredni plačan dopust	2.021	3.641	56	0,02%	0,03%
Bruto nadomestila plač - ŠD pedagogi	0	25.739	0	0,00%	0,23%
Bruto nadomestila plač - državni prazniki	293.071	204.783	143	3,01%	1,88%
Bruto nadomestila plač - ŠD nepedagogi	2.671	10.700	25	0,03%	0,09%
Bruto nadomestila plač - bolezni	56.066	40.278	139	0,58%	0,37%
Prevoz na delo in iz dela	232.886	245.248	95	2,39%	2,25%
Prehrana med delom	190.478	201.437	95	1,96%	1,85%
Regres	51.089	175.039	29	0,52%	1,61%
Stroški nezgodnega in dodatnega zdravstvenega zav.	83.496	72.500	115	0,86%	0,66%
Prispevki za pokojninsko in invalidsko zavarovanje	697.161	737.965	94	7,16%	6,79%
Prispevki za obvezno zdravstveno zavarovanje	516.767	547.142	94	5,31%	5,03%
Prispevki za nesreče pri delu	41.756	44.205	94	0,43%	0,40%
Prispevki za zaposlovanje	4.729	4.999	95	0,05%	0,04%
Prispevki za porodniško varstvo	7.876	8.334	95	0,08%	0,07%
Premije za dodatno pokojninsko zavarovanje - KAD	92.666	90.888	102	0,95%	0,83%
Premije za dodatno pokojninsko zavarovanje - ZT	0	423.687	0	0,00%	3,89%
Jubilejne nagrade	6.571	10.278	64	0,07%	0,09%
Solidarnostne pomoči	577	2.310	25	0,01%	0,02%
Odpravnine	28.974	75.794	38	0,30%	0,69%
Skupaj stroški dela	9.733.316	10.865.258	90	100,00 %	100,00 %
Število zaposlenih na dan 31.12.	265	266	99		
Podjemne in avtorske pogodbe, stroški predavanja tujcev, stroški študijskih centrov	2.411.754	2.668.835	90		
Stroški študentskega servisa	345.959	320.482	107		
Stroški dela, stroški podjemnih pogodb in ŠS	12.491.029	13.854.575	90		

Stroški storitev

Stroški storitev so se v skupnem znesku, v primerjavi s preteklim letom, znižali za indeks 87 oziroma za 782.545 EUR. Glede na leto 2011 so se najbolj znižali stroški najemnin, stroški storitev investicijskega vzdrževanja, stroški drugih neproizvodnih storitev, stroški intelektualnih storitev, stroški oglasov in razpisov.

Vrsta odhodka	Leto 2012	Leto 2011	Indeks 12/11	Delež v odhodkih 2012	Delež v odhodkih 2011
Najemnine	102.317	171.936	60	2,00%	2,91%
Najemnine za Dom podiplomcev	2.980	5.522	54	0,06%	0,09%

Vrsta odhodka	Leto 2012	Leto 2011	Indeks 12/11	Delež v odhodkih 2012	Delež v odhodkih 2011
Najemnine	105.297	177.458	59		
Stroški storitev tekočega vzdrževanja	208.659	174.788	119	4,07%	2,95%
Stroški storitev investicijskega vzdrževanja	30.493	361.575	8	0,59%	6,11%
Stroški vzdrževanja računalniške opreme	61.481	34.758	177	1,20%	0,59%
Stroški vzdrževanja računalniških programov	18.564	43.201	43	0,36%	0,73%
Stroški vzdrževanja	319.197	614.322	52		
Zavarovalne premije za opremo	5.616	598	939	0,11%	0,01%
Zavarovalne premije za objekt	13.171	4.826	273	0,26%	0,08%
Druge zavarovalne premije - Corris	3.488	728	479	0,07%	0,01%
Zavarovalne premije	22.275	6.152	362		
Stroški plačilnega prometa pri UJP	8.608	8.199	105	0,17%	0,14%
Stroški bančnih storitev	1.372	1.290	106	0,03%	0,02%
Stroški bančnih storitev	9.980	9.489	105		
Stroški varovanja	74.682	77.100	97	1,46%	1,30%
Stroški čiščenja	153.598	174.251	88	3,00%	2,94%
Stroški storitev pošte	52.571	45.628	115	1,03%	0,77%
Stroški telefona, faxa	40.588	47.588	85	0,79%	0,80%
Stroški univerze	41.432	35.326	117	0,81%	0,60%
Stroški internetnih storitev	2.243	1.491	150	0,04%	0,03%
Stroški storitev varnosti in zdravja pri delu	8.653	4.058	213	0,17%	0,07%
Stroški špediterjev	713	30	0	0,01%	0,00%
Stroški komunalnih storitev	12.176	14.239	86	0,24%	0,24%
Stroški komunalnih storitev - odvoz smeti	18.921	16.643	114	0,37%	0,28%
Stroški drugih storitev	405.577	416.354	97		
Stroški študentskega servisa - demonstratorji	50.251	47.488	106	0,98%	0,80%
Stroški študentskega servisa - ostali	295.708	272.994	108	5,77%	4,61%
Stroški študentskega servisa	345.959	320.482	108		
Druge storitve	1.523	1.361	112	0,03%	0,02%
Druge neproizvodne storitve	292.342	350.419	83	5,70%	5,92%
Stroški drugih storitev	293.865	351.780	84		
Stroški kotizacij seminarjev, konferenc	93.859	86.869	108	1,83%	1,47%
Stroški zdravstvenih storitev	5.071	5.613	90	0,10%	0,09%
Stroški izobraževanja	107.237	113.808	94	2,09%	1,92%
Stroški izobraževanja študentov na drugih institucijah	23.681	21.462	110	0,46%	0,36%
Stroški intelektualnih storitev	59.449	128.491	46	1,16%	2,17%
Stroški storitev notarjev	9.542	6.339	151	0,19%	0,11%
Stroški podatkovnih baz	98.343	86.741	113	1,92%	1,47%
Stroški računalniških storitev	11.447	4.825	237	0,22%	0,08%
Stroški storitev prevajanja	24.001	12.114	198	0,47%	0,20%
Intelektualne storitve	432.630	466.262	93		
Pogodbe o delu	695.203	741.950	94	13,56%	12,54%

Vrsta odhodka	Leto 2012	Leto 2011	Indeks 12/11	Delež v odhodkih 2012	Delež v odhodkih 2011
Posebni davek na POD	190.524	201.760	94	3,72%	3,41%
Prispevek za nesrečo od POD	7.641	7.931	96	0,15%	0,13%
Prispevek za PIZ od POD	44.704	44.890	100	0,87%	0,76%
Pogodbe o delu - tujci	43.627	33.050	132	0,85%	0,56%
Avtorski honorarji	808.540	1.132.169	71	15,77%	19,13%
Avtorski honorarji - tujci	264.983	197.858	134	5,17%	3,34%
Povračila stroškov FO - brez opravljene storitve	180.237	168.763	107	3,52%	2,85%
Stroški predavanja tujcev	132.741	100.664	132	2,59%	1,70%
Povračila stroškov FO - storitev in davek	34.154	32.347	106	0,67%	0,55%
Stroški študijskih centrov	1.396	7.453	19	0,03%	0,13%
Podjemne in avtorske pogodbe, stroški predavanja tujcev, stroški študijskih centrov	2.403.750	2.668.835	90		
Stroški prevoznih storitev	29.398	36.583	80	0,57%	0,62%
Nadomestilo za uporabo cest	11.205	6.069	185	0,22%	0,10%
Dnevnice v državi	2.962	4.396	67	0,06%	0,07%
Nočnine v državi	6.353	7.910	80	0,12%	0,13%
Javni prevoz v državi	1.259	1.009	125	0,02%	0,02%
Kilometrina doma	18.764	27.605	68	0,37%	0,47%
Dnevnice v tujini	72.998	80.345	91	1,42%	1,36%
Nočnine v tujini	100.801	94.496	107	1,97%	1,60%
Javni prevoz v tujini	183.218	164.708	111	3,57%	2,78%
Kilometrina v tujini	19.785	25.436	78	0,39%	0,43%
Stroški službenih poti	446.743	448.557	100		
Reprezentanca	140.311	137.078	102	2,74%	2,32%
Reprezentanca	140.311	137.078	102		
Stroški oglasov, razpisov	75.711	153.891	49	1,48%	2,60%
Objave člankov	3.407	1.679	203	0,07%	0,03%
Stroški fotokopiranja	37.513	68.356	55	0,73%	1,16%
Tiskanje in razmnoževanje učbenikov	26.476	14.448	183	0,36%	0,24%
Tiskanje brošur	30.619	28.486	107	0,60%	0,48%
Storitve fotokopiranja, tiskanja, objav in oglasov	173.726	266.860	65		
Članarine v mednarodnih organizacijah	31.069	29.361	106	0,61%	0,50%
Druge članarine	4.490	4.424	101	0,09%	0,07%
Stroški članarin	35.559	33.785	105		
SKUPAJ STROŠKI STORITEV	5.134.869	5.917.414	87		

Drugi stroški

Vrsta odhodka	Leto 2012	Leto 2011	Indeks 12/11	Delež v odhodkih 2012	Delež v odhodkih 2011
Prispevek za vzpodbujanje zaposlovanja invalidov	25.639	24.090	106	16,28%	10,21%
Drugi stroški	40.047	52.650	76	25,43%	22,31%
Davek od dohodka pravnih oseb	20	0	0	0,00%	0,00%
Nadomestilo za stavbno zemljišče	39.620	38.858	102	25,16%	16,46%
Nagrade in dotacije študentom	12.149	12.129	100	7,72%	5,14%
Štipendije za praktično usposabljanje	40.000	108.315	37	25,40%	45,89%
Skupaj drugi odhodki	157.475	236.042	67	100,00%	100,00%

Drugi stroški v letu 2012 znašajo 157.475 EUR in predstavljajo nadomestilo za stavbno zemljišče, nagrade študentom, štipendije za praktično usposabljanje, prispevek za vzpodbujanje zaposlovanja invalidov, ter druge stroške, ki predstavljajo organizacijske stroške dogodkov, kot so podelitve diplom, seminarjev, delavnic, novoletno pogostitev sodelavcev in poslovnih partnerjev in podobno.

Finančni odhodki

Vrsta odhodka	Leto 2012	Leto 2011	Indeks 12/11	Delež v odhodkih 2012	Delež v odhodkih 2011
Odhodki za obresti	42	445	9	1,76%	0,48%
Odhodki za obresti - dolgoročni kredit	0	87.386	0	0,00%	94,73%
Odhodki za obresti za davke in prispevke	0	742	0	0,00%	0,80%
Negativne tečajne razlike	2.349	3.679	64	98,24%	3,99%
Skupaj finančni odhodki	2.391	92.252	3	100,00%	100,00%

Finančni odhodki v letu 2012 v višini 2.391 EUR so v glavnem negativne tečajne razlike.

Drugi poslovni odhodki

Vrsta odhodka	Leto 2012	Leto 2011	Indeks 12/11	Delež v odhodkih 2012	Delež v odhodkih 2011
Denarne kazni	0	6.242	0	0,00%	42,13%
Drugi izredni odhodki	4.518	8.574	53	100,00%	57,87%
Skupaj drugi poslovni odhodki	4.518	14.816	30	100,00%	100,00%

Drugi poslovni odhodki v letu 2012 znašajo 4.518 EUR. Gre predvsem za odhodke iz naslova plačil taks in sodnih stroškov.

Prevrednotovalni odhodki

Vrsta odhodka	Leto 2012	Leto 2011	Indeks 12/11	Delež v odhodkih 2012	Delež v odhodkih 2011
Prevrednotovalni poslovni odhodki zaradi oslabitve zalog	0	0	0	0,00%	0,00%
Prevrednotovalni poslovni odhodki zaradi odtujitve NDS in OOS	161	472	34	0,65%	2,80%
Prevrednotovalni poslovni odhodki zaradi oslabitev terjatev iz poslovanja	13.234	16.385	81	53,82%	97,20%
Drugi prevrednotovalni odhodki	11.196	0	0	45,53%	0,00%
Skupaj prevrednotovalni odhodki	24.591	16.857	146	100,00%	100,00%

Prevrednotovalni poslovni odhodki v višini 13.234 EUR predstavljajo večinoma odhodke zaradi oslabitve terjatev, ki so bile predane v izterjavo. Te terjatve Ekonomski fakulteta še vedno vodi v svoji evidenci in ko bodo izterjane bodo predstavljale prihodke od odpisanih terjatev.

Dodatna pojasnila k izkazu prihodkov in odhodkov določenih uporabnikov

Ekonomski fakulteta pridobiva prihodke iz javnih financ in s prodajo blaga in storitev pri izvajanju dejavnosti javne službe in tržnih dejavnosti. Pri nastajanju poslovnih dogodkov in računovodskem spremljanju le-teh, fakulteta ločeno spremlja prihodke in odhodke iz naslova javne službe ter tržnih dejavnosti. Ločeno spremljanje je zagotovljeno z evidentiranjem poslovnih dogodkov na posamezna stroškovna mesta v okviru posamezne dejavnosti, ki jih opravlja fakulteta ter opredelitvijo vira financiranja za vsak posamezen poslovni dogodek oz. neposreden strošek. V letu 2012 fakulteta izkazuje skupni presežek prihodkov nad odhodki v višini 270.001 EUR, kot je razvidno iz izkaza prihodkov in odhodkov določenih uporabnikov po vrstah dejavnosti.

Prihodki in odhodki po dejavnostih

	Režija	Redni študij	Izredni študij	Podiplomski študij	CEK	RCEF	Založništvo	Mednarodna dejavnost	SKUPAJ
Prihodki	509.776	10.736.724	941.003	2.102.173	165.851	1.881.330	98.792	497.539	16.933.188
Odhodki	3.396.812	7.345.051	496.449	1.552.942	787.259	2.264.250	170.076	650.348	16.663.187
Rezultat	(2.887.036)	3.391.673	444.554	549.231	(621.408)	(382.920)	(71.284)	(152.809)	270.001

Pojasnila k izkazu denarnih tokov

Izkaz prihodkov in odhodkov po načelu denarnega toka izkazuje podatke o prihodkih in odhodkih po načelu nastalega denarnega toka in ne nastanka poslovnega dogodka, kot to velja po Slovenskih računovodskih standardih. Ti podatki zato niso primerljivi s podatki izkazanimi na kontih skupin prihodkov in odhodkov, ki se uporabljajo za spremljanje nastanka poslovnih dogodkov in sestavljanja bilance stanja ter izkaza prihodkov in odhodkov določenih uporabnikov enotnega kontnega načrta.

V letu 2012 izkazuje Ekonomski fakulteta presežek odhodkov nad prihodki (po denarnem toku) v višini 258.711 EUR.

2 RAČUNOVODSKI IZKAZI

2.1 Bilanca stanja z obveznimi prilogami dan 31.12.2012

SKUPINE KONTOV	NAZIV SKUPINE KONTOV	Oznaka za AOP	ZNESEK	
			Tekoče leto	Predhodno leto
1	2	3	4	5
	SREDSTVA			
	A) DOLGOROČNA SREDSTVA IN SREDSTVA V UPRAVLJANJU	001		
	(002-003+004-005+006-007+008+009+010+011)		11.873.246	11.287.804
00	NEOPREDMETENA SREDSTVA IN DOLGOROČNE AKTIVNE RAZMEJITVE	002	1.629.605	1.551.704
01	POPRAVEK VREDNOSTI NEOPREDMETENIH SREDSTEV	003	1.064.652	927.549
02	NEPREMIČNINE	004	15.804.504	14.832.654
03	POPRAVEK VREDNOSTI NEPREMIČNIN	005	5.567.003	5.182.079
04	OPREMA IN DRUGA OPREDMETENA OSNOVNA SREDSTVA	006	8.075.754	7.833.670
05	POPRAVEK VREDNOSTI OPREME IN DRUGIH OPREDMETENIH OSNOVNIH SREDSTEV	007	7.005.211	6.820.845
06	DOLGOROČNE FINANČNE NALOŽBE	008	249	249
07	DOLGOROČNO DANA POSOJILA IN DEPOZITI	009	0	0
08	DOLGOROČNE TERJATVE IZ POSLOVANJA	010	0	0
09	TERJATVE ZA SREDSTVA DANA V UPRAVLJANJE	011	0	0
	B) KRATKOROČNA SREDSTVA; RAZEN ZALOG IN AKTIVNE ČASOVNE RAZMEJITVE (013-022)	012	8.685.316	9.391.580
10	DENARNA SREDSTVA V BLAGAJNI IN TAKOJ UNOČLJIVE VREDNOSTNICE	013	205	790
11	DOBROIMETJE PRI BANKAH IN DRUGIH FINANČNIH USTANOVAH	014	544.244	481.859
12	KRATKOROČNE TERJATVE DO KUPCEV	015	933.606	1.287.300
13	DANI PREDUJMI IN VARŠČINE	016	2.565	1.959
14	KRATKOROČNE TERJATVE DO UPORABNIKOV ENOTNEGA KONTNEGA NAČRTA	017	6.118.519	5.440.914
15	KRATKOROČNE FINANČNE NALOŽBE	018	900.000	1.980.000
16	KRATKOROČNE TERJATVE IZ FINANCIRANJA	019	17.057	34.036
17	DRUGE KRATKOROČNE TERJATVE	020	0	32.760
18	NEPLAČANI ODHODKI	021	0	0

SKUPINE KONTOV	NAZIV SKUPINE KONTOV	Oznaka za AOP	ZNESEK	
			Tekoče leto	Predhodno leto
1	2	3	4	5
19	AKTIVNE ČASOVNE RAZMEJITVE	022	169.120	131.962
	C) ZALOGE (024-031)	023	323	240
30	OBRAČUN NABAVE MATERIALA	024	0	0
31	ZALOGE MATERIALA	025	0	0
32	ZALOGE DROBNEGA INVENTARJA IN EMBALAŽE	026	0	0
33	NEDOKONČANA PROIZVODNJA IN STORITVE	027	0	0
34	PROIZVODI	028	0	0
35	OBRAČUN NABAVE BLAGA	029	0	0
36	ZALOGE BLAGA	030	323	240
37	DRUGE ZALOGE	031	0	0
	I. AKTIVA SKUPAJ (001+012+023)	032	20.558.885	20.679.624
99	AKTIVNI KONTI IZVENBILANČNE EVIDENCE	033		0
	OBVEZ. DO VIROV SRED.			
	D) KRATKOROČNE OBVEZNOSTI IN PASIVNE ČAS. RAZMEJITVE(35-43)	034	11.485.718	11.706.783
20	KRATKOROČNE OBVEZNOSTI ZA PREJETE PREDUJME IN VARŠČINE	035	5.100	5.100
21	KRATKOROČNE OBVEZNOSTI DO ZAPOSLENIH	036	831.807	718.687
22	KRATKOROČNE OBVEZNOSTI DO DOBAVITELJEV	037	477.441	938.536
23	DRUGE KRATKOROČNE OBVEZNOSTI IZ POSLOVANJA	038	1.546.896	428.888
24	KRATKOROČNE OBVEZNOSTI DO UPORABNIKOV ENOTNEGA KONTNEGA NAČRTA	039	55.311	12.103
25	KRATKOROČNE OBVEZNOSTI DO FINANCERJEV	040	0	0
26	KRATKOROČNE OBVEZNOSTI IZ FINANCIRANJA	041	0	1.109
28	NEPLAČANI PRIHODKI	042	0	0
29	PASIVNE ČASOVNE RAZMEJITVE	043	8.569.163	9.602.360
	E) LASTNI VIRI IN DOLGOROČNE OBVEZNOSTI (+045+046+047+048+049+050+051+052-053+054+055+056+057+058-059)	044	9.073.167	8.972.841
90	SPLOŠNI SKLAD	045	0	0
91	REZERVNI SKLAD	046	0	0
92	DOLGOROČNE PASIVNE ČASOVNE RAZMEJITVE	047	304.213	413.912

SKUPINE KONTOV	NAZIV SKUPINE KONTOV	Oznaka za AOP	ZNESEK	
			Tekoče leto	Predhodno leto
1	2	3	4	5
93	DOLGOROČNE REZERVACIJE	048	0	0
940	SKLAD NAMENSKEGA PREMOŽENJA V JAVNIH SKLADIH	049	0	0
9410	SKLAD PREMOŽENJA V DRUGIH PRAVNIH OSEBAH JAVNEGA PRAVA, KI JA V NJIHOVI LASTI, ZA NEOPREDM. DOLGOROČ.SREDSTVA IN OPREDM. OS	050	8.341.426	8.343.668
9411	SKLAD PREMOŽENJA V DRUGIH PRAVNIH OSEBAH JAVNEGA PRAVA, KI JA V NJIHOVI LASTI, ZA FINANČNE NALOŽBE	051	0	0
9412	PRESEŽEK PRIHODKOV NAD ODHODKI	052	270.001	32.696
9413	PRESEŽEK ODHODKOV NAD PRIHODKI	053	0	0
96	DOLGOROČNE FINANČNE OBVEZNOSTI	054	0	0
97	DRUGE DOLGOROČNE OBVEZNOSTI	055	157.527	182.565
980	OBVEZNOSTI ZA NEOPREDMETENA DOLGOROČNA SREDSTVA IN OPREDMETENA OSNOVNA SREDSTVA	056	0	0
981	OBVEZNOSTI ZA DOLGOROČNE FINANČNE NALOŽBE	057	0	0
985	PRESEŽEK PRIHODKOV NAD ODHODKI	058	0	0
986	PRESEŽEK ODHODKOV NAD PRIHODKI	059	0	0
	I. PASIVA SKUPAJ (034+044)	060	20.558.885	20.679.624
99	PASIVNI KONTI IZVENBILANČNE EVIDENCE	061	0	0

Stanje in gibanje neopredmetenih sredstev in opredmetenih osnovnih sredstev dan 31.12.2012

NAZIV	Oznaka za AOP	Z N E S E K									
		Nabavna vrednost (1.1.)	Popravek vrednost (1.1.)	Povečanje nabavne vrednosti	Povečanje popravka vrednosti	Zmanjšanje nabavne vrednosti	Zmanjšanje popravka vrednosti	Amortizacija	Neodpisana vrednost (31.12.)	Prevrednotenje zaradi okrepitve	Prevrednotenje zaradi oslabitve
1	2	3	4	5	6	7	8	9	10 (3-4+5-6-7+8-9)	11	12
I. Neopredmetena sredstva in opredmetena osnovna sredstva v upravljanju (701+702+703+704+705+706+707)	700	0	0	0	0	0	0	0	0	0	0
A. Dolgoročno odloženi stroški	701	0	0	0	0	0	0	0	0	0	0
B. Dolgoročne premoženjske pravice	702	0	0	0	0	0	0	0	0	0	0
C. Druga neopredmetena sredstva	703	0	0	0	0	0	0	0	0	0	0
D. Zemljišča	704	0	0	0	0	0	0	0	0	0	0
E. Zgradbe	705	0	0	0	0	0	0	0	0	0	0
F. Oprema	706	0	0	0	0	0	0	0	0	0	0
G. Druga opredmetena osnovna sredstva	707	0	0	0	0	0	0	0	0	0	0
II. Neopredmetena sredstva in opredmetena osnovna sredstva v lasti (709+710+711+712+713+714+715)	708	24.218.028	12.930.473	1.437.072	0	362.758	362.598	851.470	11.872.997	0	0
A. Dolgoročno odloženi stroški	709	2.393	0	174	0	0	0	0	2.567	0	0
B. Dolgoročne premoženjske pravice	710	1.549.311	927.549	77.727	0	0	0	137.103	562.386	0	0
C. Druga neopredmetena sredstva	711	0	0	0	0	0	0	0	0	0	0
D. Zemljišča	712	2.000.573	0	0	0	0	0	0	2.000.573	0	0
E. Zgradbe	713	12.832.081	5.182.079	971.850	0	0	0	384.924	8.236.928	0	0
F. Oprema	714	7.833.670	6.820.845	387.321	0	362.758	362.598	329.443	1.070.543	0	0
G. Druga opredmetena osnovna sredstva	715	0	0	0	0	0	0	0	0	0	0

NAZIV	Oznaka za AOP	Z N E S E K									
		Nabavna vrednost (1.1.)	Popravek vrednost (1.1.)	Povečanje nabavne vrednosti	Povečanje popravka vrednosti	Zmanjšanje nabavne vrednosti	Zmanjšanje popravka vrednosti	Amortizacija	Neodpisana vrednost (31.12.)	Prevrednotenje zaradi okrepitve	Prevrednotenje zaradi oslabitve
1	2	3	4	5	6	7	8	9	10 (3-4+5-6-7+8-9)	11	12
III. Neopredmetena sredstva in opredmetena osnovna sredstva v finančnem najemu (717+718+719+720+721+722+723)	716	0	0	0	0	0	0	0	0	0	0
A. Dolgoročno odloženi stroški	717	0	0	0	0	0	0	0	0	0	0
B. Dolgoročne premoženjske pravice	718	0	0	0	0	0	0	0	0	0	0
C. Druga neopredmetena sredstva	719	0	0	0	0	0	0	0	0	0	0
D. Zemljišča	720	0	0	0	0	0	0	0	0	0	0
E. Zgradbe	721	0	0	0	0	0	0	0	0	0	0
F. Oprema	722	0	0	0	0	0	0	0	0	0	0
G. Druga opredmetena osnovna sredstva	723	0	0	0	0	0	0	0	0	0	0

Stanje in gibanje dolgoročnih kapitalskih naložb in posojil

VRSTA NALOŽB OZIROMA POSOJIL	Oznaka za AOP	ZNESEK									
		Znesek naložb in danih posojil (1.1.)	Znesek popravkov naložb in danih posojil (1.1.)	Znesek povečanja naložb in danih posojil	Znesek povečanj popravkov naložb in danih posojil	Znesek zmanjšanja naložb in danih posojil	Znesek zmanjšanja popravkov naložb in danih posojil	Znesek naložb in danih posojil (31.12.)	Znesek popravkov naložb in danih posojil (31.12.)	Knjigovodska vrednost naložb in danih posojil (31.12.)	Znesek odpisanih naložb in danih posojil
1	2	3	4	5	6	7	8	9 (3+5-7)	10 (4+6-8)	11 (9-10)	12
I. Dolgoročne finančne naložbe (801+806+813+814)	800	249	0	0	0	0	0	249	0	0	0
A. Naložbe v delnice (802+803+804+805)	801	0	0	0	0	0	0	0	0	0	0
1. Naložbe v delnice v javna podjetja	802	0	0	0	0	0	0	0	0	0	0
2. Naložbe v delnice v finančne institucije	803	0	0	0	0	0	0	0	0	0	0
3. Naložbe v delnice v privatna podjetja	804	0	0	0	0	0	0	0	0	0	0
4. Naložbe v delnice v tujini	805	0	0	0	0	0	0	0	0	0	0
B. Naložbe v deleže (807+808+809+810+811+812)	806	0	0	0	0	0	0	0	0	0	0
1. Naložbe v deleže v javna podjetja	807	0	0	0	0	0	0	0	0	0	0
2. Naložbe v deleže v finančne institucije	808	0	0	0	0	0	0	0	0	0	0
3. Naložbe v deleže v privatna podjetja	809	0	0	0	0	0	0	0	0	0	0
4. Naložbe v deleže državnih družb, ki imajo obliko d.d.	810	0	0	0	0	0	0	0	0	0	0
5. Naložbe v deleže državnih družb, ki imajo obliko d.o.o.	811	0	0	0	0	0	0	0	0	0	0
6. Naložbe v deleže v tujini	812	0	0	0	0	0	0	0	0	0	0
C. Naložbe v plemenite kovine, drage kamne, umetniška dela in podobno	813	0	0	0	0	0	0	0	0	0	0
D. Druge dolgoročne kapitalske naložbe (815+816+817+818)	814	249	0	0	0	0	0	249	0	0	0

VRSTA NALOŽB OZIROMA POSOJIL	Oznaka za AOP	Z N E S E K									
		Znesek naložb in danih posojil (1.1.)	Znesek popravkov naložb in danih posojil (1.1.)	Znesek povečanja naložb in danih posojil	Znesek povečanj popravkov naložb in danih posojil	Znesek zmanjšanja naložb in danih posojil	Znesek zmanjšanja popravkov naložb in danih posojil	Znesek naložb in danih posojil (31.12.)	Znesek popravkov naložb in danih posojil (31.12.)	Knjigovodska vrednost naložb in danih posojil (31.12.)	Znesek odpisanih naložb in danih posojil
1	2	3	4	5	6	7	8	9 (3+5-7)	10 (4+6-8)	11 (9-10)	12
1. Namensko premoženje, preneseno javnim skladom	815	0	0	0	0	0	0	0	0	0	0
2. Premoženje, preneseno v last drugim pravnim osebam javnega prava, ki imajo premoženje v svoji lasti	816	0	0	0	0	0	0	0	0	0	0
3. Druge dolgoročne kapitalske naložbe doma	817	249	0	0	0	0	0	249	0	0	0
4. Druge dolgoročne kapitalske naložbe v tujini	818	0	0	0	0	0	0	0	0	0	0
II. Dolgoročno dana posojila in depoziti (820+829+832+835)	819	0	0	0	0	0	0	0	0	0	0
A. Dolgoročno dana posojila (821+822+823+824+825+826+827+828)	820	0	0	0	0	0	0	0	0	0	0
1. Dolgoročno dana posojila posameznikom	821	0	0	0	0	0	0	0	0	0	0
2. Dolgoročno dana posojila javnim skladom	822	0	0	0	0	0	0	0	0	0	0
3. Dolgoročno dana posojila javnim podjetjem	823	0	0	0	0	0	0	0	0	0	0
4. Dolgoročno dana posojila finančnim institucijam	824	0	0	0	0	0	0	0	0	0	0
5. Dolgoročno dana posojila privatnim podjetjem	825	0	0	0	0	0	0	0	0	0	0
6. Dolgoročno dana posojila drugim ravnam države	826	0	0	0	0	0	0	0	0	0	0
7. Dolgoročno dana posojila državnemu	827	0	0	0	0	0	0	0	0	0	0

VRSTA NALOŽB OZIROMA POSOJIL	Oznaka za AOP	Z N E S E K									
		Znesek naložb in danih posojil (1.1.)	Znesek popravkov naložb in danih posojil (1.1.)	Znesek povečanja naložb in danih posojil	Znesek povečanj popravkov naložb in danih posojil	Znesek zmanjšanja naložb in danih posojil	Znesek zmanjšanja popravkov naložb in danih posojil	Znesek naložb in danih posojil (31.12.)	Znesek popravkov naložb in danih posojil (31.12.)	Knjigovodska vrednost naložb in danih posojil (31.12.)	Znesek odpisanih naložb in danih posojil
1	2	3	4	5	6	7	8	9 (3+5-7)	10 (4+6-8)	11 (9-10)	12
proračunu											

VRSTA NALOŽB OZIROMA POSOJIL	Oznaka za AOP	Z N E S E K									
		Znesek naložb in danih posojil (1.1.)	Znesek popravkov naložb in danih posojil (1.1.)	Znesek povečanja naložb in danih posojil	Znesek povečanj popravkov naložb in danih posojil	Znesek zmanjšanja naložb in danih posojil	Znesek zmanjšanja popravkov naložb in danih posojil	Znesek naložb in danih posojil (31.12.)	Znesek popravkov naložb in danih posojil (31.12.)	Knjigovodska vrednost naložb in danih posojil (31.12.)	Znesek odpisanih naložb in danih posojil
1	2	3	4	5	6	7	8	9 (3+5-7)	10 (4+6-8)	11 (9-10)	12
8. Druga dolgoročno dana posojila v tujino	828	0	0	0	0	0	0	0	0	0	0
B. Dolgoročno dana posojila z odkupom vrednostnih papirjev (830+831)	829	0	0	0	0	0	0	0	0	0	0
1. Domačih vrednostnih papirjev	830	0	0	0	0	0	0	0	0	0	0
2. Tujih vrednostnih papirjev	831	0	0	0	0	0	0	0	0	0	0
C. Dolgoročno dani depoziti (833+834)	832	0	0	0	0	0	0	0	0	0	0
1. Dolgoročno dani depoziti poslovnim bankam	833	0	0	0	0	0	0	0	0	0	0
2. Drugi dolgoročno dani depoziti	834	0	0	0	0	0	0	0	0	0	0
D. Druga dolgoročno dana posojila	835	0	0	0	0	0	0	0	0	0	0
III. Skupaj (800+819)	836	249	0	0	0	0	0	249	0	0	0

2.2 Izkaz prihodkov in odhodkov z obveznimi prilogami dan 31.12.2012

ČLENITEV PODSKUPIN KONTOV	NAZIV PODSKUPINE KONTOV	Oznaka za AOP	ZNESEK	
			Teškoče leto	Predhodno leto
1	2	3	4	5
	A) PRIHODKI OD POSLOVANJA	860		
	(861+862-863+864)		16.763.483	18.477.165
760	PRIHODKI OD PRODAJE PROIZVODOV IN STORITEV	861	16.762.263	18.473.859
	POVEČANJE VREDNOSTI ZALOG PROIZVODOV IN NEDOKONČANE PROIZVODNJE	862	0	0
	ZMANJŠANJE VREDNOSTI ZALOG PROIZVODOV IN NEDOKONČANE PROIZVODNJE	863	0	0
761	PRIHODKI OD PRODAJE MATERIALA IN BLAGA	864	1.220	3.306
762	B) FINANČNI PRIHODKI	865	153.112	210.480
763	C) DRUGI PRIHODKI	866	6.386	30.849
	Č) PREVREDNOTOVALNI POSLOVNI PRIHODKI (868+869)	867	10.207	8.700
del 764	PRIHODKI OD PRODAJE OS	868	2.086	170
del 764	DRUGI PREVREDNOTEVALNI POSLOVNI PRIHODKI	869	8.121	8.530
	D) CELOTNI PRIHODKI (860+865+866+867)	870	16.933.188	18.727.194
	E) STROŠKI BLAGA, MATERIALA IN STORITEV (872+873+874)	871	6.014.579	6.827.918
del 466	NABAVNA VREDNOST PRODANEGA MATERIALA IN BLAGA	872	90.679	63.910
460	STROŠKI MATERIALA	873	789.032	846.595
461	STROŠKI STORITEV	874	5.134.868	5.917.413
	F) STROŠKI DELA (876+877+878)	875	9.752.799	10.890.497
del 464	PLAČE IN NADOMESTILA PLAČ	876	7.778.287	8.225.433
del 464	PRISPEVKI ZA SOCIALNO VARNOST DELODAJALCEV	877	1.268.290	1.342.645
del 464	DRUGI STROŠKI DELA	878	706.222	1.322.419
462	G) AMORTIZACIJA	879	706.836	616.108
463	H) REZERVACIJE	880	0	0
del 465	I) DAVEK OD DOBIČKA	881	0	0
del 465	J) OSTALI DRUGI STROŠKI	882	157.474	236.042
467	K) FINANČNI ODHODKI	883	2.392	92.254
468	L) DRUGI ODHODKI	884	4.517	14.817

ČLENITEV PODSKUPIN KONTOV	NAZIV PODSKUPINE KONTOV	Oznaka za AOP	ZNESEK	
			Teškoče leto	Predhodno leto
1	2	3	4	5
	M) PREVREDDNOTOVALNI POSLOVNI ODHODKI (886+887)	885	24.590	16.862
del 469	ODHODKI OD PRODAJE OSNOVNIH SREDSTEV	886	0	76
del 469	OSTALI PREVREDNOTEVALNI POSLOVNI ODHODKI	887	24.590	16.786
	N) CELOTNI ODHODKI (871+875+879+880+881+882+883+884+ 885)	888	16.663.187	18.694.498
	O) PRESEŽEK PRIHODKOV (870-888)	889	270.001	32.696
	P) PRESEŽEK ODHODKOV (888-870)	890	0	0
	Presešek prihodkov iz prejšnjih let, namenjen pokritju odhodkov obračunskega obdobja	891	0	0
	Povprečno število zaposlenih na podlagi delovnih ur v obračunskem obdobju (celo število)	892	265	262
	Število mesecev poslovanja	893	12	12

**IZKAZ PRIHODKOV IN ODHODKOV DOLOČENIH UPORABNIKOV PO
VRSTAH DEJAVNOSTI NA DAN 31.12.2012**

ČLENITEV PODSKUPIN KONTOV	NAZIV PODSKUPINE KONTOV	Prihodki in odhodki	Prihodki in odhodki
		za izvajanje	od prodaje blaga
		javne službe	in storitev na trgu
1	2		
	A) PRIHODKI OD POSLOVANJA	16.088.957	674.526
	(861+862-863+864)		
760	PRIHODKI OD PRODAJE PROIZVODOV IN STORITEV	16.088.957	673.306
	POVEČANJE VREDNOSTI ZALOG PROIZVODOV IN NEDOKONČANE PROIZVODNJE	0	0
	ZMANJŠANJE VREDNOSTI ZALOG PROIZVODOV IN NEDOKONČANE PROIZVODNJE	0	0
761	PRIHODKI OD PRODAJE MATERIALA IN BLAGA	0	1.220
762	B) FINANČNI PRIHODKI	153.040	72
763	C) DRUGI PRIHODKI	6.386	0
	Č) PREVREDDNOTOVALNI POSLOVNI PRIHODKI (868+869)	8.121	2.086
del 764	PRIHODKI OD PRODAJE OS	0	2.086

ČLENITEV PODSKUPIN KONTOV	NAZIV PODSKUPINE KONTOV	Prihodki in odhodki	Prihodki in odhodki
		za izvajanje	od prodaje blaga
		javne službe	in storitev na trgu
1	2		
del 764	DRUGI PREVREDNOTEVALNI POSLOVNI PRIHODKI	8.121	0
	D) CELOTNI PRIHODKI (860+865+866+867)	16.256.504	676.684
	E) STROŠKI BLAGA, MATERIALA IN STORITEV (872+873+874)	5.669.988	344.591
del 466	NABAVNA VREDNOST PRODANEGA MATERIALA IN BLAGA	90.590	89
460	STROŠKI MATERIALA	786.878	2.154
461	STROŠKI STORITEV	4.792.520	342.348
	F) STROŠKI DELA (876+877+878)	9.650.987	101.812
del 464	PLAČE IN NADOMESTILA PLAČ	7.694.643	83.644
del 464	PRISPEVKI ZA SOCIALNO VARNOST	1.254.764	13.526
del 464	DRUGI STROŠKI DELA	701.580	4.642
462	G) AMORTIZACIJA	701.330	5.506
463	H) REZERVACIJE	0	0
del 465	I) DAVEK OD DOBIČKA	0	0
del 465	J) OSTALI DRUGI STROŠKI	155.362	2.112
467	K) FINANČNI ODHODKI	2.343	49
468	L) DRUGI ODHODKI	4.424	93
	M) PREVREDNOTEVALNI POSLOVNI ODHODKI (886+887)	23.952	638
del 469	ODHODKI OD PRODAJE OSNOVNIH SREDSTEV	0	0
del 469	OSTALI PREVREDNOTEVALNI POSLOVNI ODHODKI	23.952	638
	N) CELOTNI ODHODKI (871+875+879+880+881+882+883+884+ 885)	16.208.386	454.801
	O) PRESEŽEK PRIHODKOV (870-888)	48.118	221.883
	P) PRESEŽEK ODHODKOV (888-870)	0	0
	Presežek prihodkov iz prejšnjih let, namenjen pokritju odhodkov obračunskega obdobja	0	0
	Povprečno število zaposlenih na podlagi delovnih ur v obračunskem obdobju (celo število)	265	265
	Število mesecev poslovanja	12	12

**IZKAZ PRIHODKOV IN ODHODKOV DOLOČENIH UPORABNIKOV PO
NAČELU DENARNEGA TOKA NA DAN 31.12.2012**

ČLENITEV KONTOV	NAZIV KONTA	Oznaka za AOP	ZNESEK	
			Tekoče leto	Predhodno leto
1	2	3	4	5
	I. SKUPAJ PRIHODKI (402+431)	401	17.375.729	18.569.397
	1. PRIHODKI ZA IZVAJANJE JAVNE SLUŽBE (403+420)	402	16.730.772	17.359.364
	A. Prihodki iz sredstev javnih financ (404+407+410+413+418+419)	403	11.621.776	12.948.928
	a. Prejeta sredstva iz državnega proračuna (405+406)	404	11.621.323	12.930.990
del 7400	Prejeta sredstva iz državnega proračuna za tekočo porabo	405	11.621.323	12.693.322
del 7400	Prejeta sredstva iz državnega proračuna za investicije	406	0	237.668
	b. Prejeta sredstva iz občinskih proračunov (408+409)	407	0	0
del 7401	Prejeta sredstva iz občinskih proračunov za tekočo porabo	408	0	0
del 7401	Prejeta sredstva iz občinskih proračunov za investicije	409	0	0
	c. Prejeta sredstva iz skladov socialnega zavarovanja	410	0	0
del 7402	Prejeta sredstva iz skladov socialnega zavarovanja tekočo porabo	411	0	0
del 7402	Prejeta sredstva iz skladov socialnega zavarovanja za investicije	412	0	0
	d. Prejeta sredstva iz javnih skladov in agencij	413	0	0
del 7403	Prejeta sredstva iz javnih skladov za tekočo porabo	414	0	0
del 7403	Prejeta sredstva iz javnih skladov za investicije	415	0	0
del 7404	Prejeta sredstva iz javnih agencij za tekočo porabo	416	0	0
del 7404	Prejeta sredstva iz javnih agencij za investicije	417	0	0
del 740	e. Prejeta sredstva iz proračunov iz naslova tujih donacij	418	0	0

ČLENITEV KONTOV	NAZIV KONTA	Oznaka za AOP	ZNESEK	
			Tekoče leto	Predhodno leto
1	2	3	4	5
741	f. Prejeta sredstva iz državnega proračuna iz sredstev proračuna Evropske unije	419	453	17.938
	B) Drugi prihodki za izvajanje dejavnosti javne službe (421+..430)	420	5.108.996	4.410.436
del 7130	Prihodki od prodaje blaga in storitev iz naslova izvajanja javne službe	421	2.753.807	3.032.657
del 7102	Prejete obresti	422	194.741	162.623
del 7100	Prihodki od udeležbe na dobičku in dividend ter presežkov prihodkov nad odhodki	423	0	0
del 7141	Drugi tekoči prihodki iz naslova izvajanja javne službe	424	701.538	692.628
72	Kapitalski prihodki	425	2.086	372
730	Prejete donacije iz domačih virov	426	0	12.000
731	Prejete donacije iz tujine	427	0	0
732	Donacije za odpravo posledic naravnih nesreč	428	0	0
786	Ostala prejeta sredstva iz proračuna Evropske unije	429	1.456.824	510.156
787	Prejeta sredstva od drugih evropskih institucij	430	0	0
	2. PRIHODKI OD PRODAJE BLAGA IN STORITEV NA TRGU	431	644.957	1.210.033
del 7130	Prihodki od prodaje blaga in storitev na trgu	432	456.347	1.009.431
del 7102	Prejete obresti	433	48	404
del 7103	Prihodki od najemnin, zakupnin in drugi prihodki od premoženja	434	188.562	200.198
del 7100	Prihodki od udeležbe na dobičku in dividend ter presežkov prihodkov nad odhodki	435	0	0
del 7141	Drugi tekoči prihodki, ki ne izhajajo iz izvajanja javne službe	436	0	0
	II. SKUPAJ ODHODKI	437	17.634.440	19.126.742
	1. ODHODKI ZA IZVAJANJE JAVNE SLUŽBE	438	17.135.207	18.042.283
	A. Plače in drugi izdatki zaposlenim	439	8.166.900	8.822.702
del 4000	Plače in dodatki	440	6.644.635	6.707.914
del 4001	Regres za letni dopust	441	52.481	172.790
del 4002	Povračila in nadomestila	442	428.897	444.013

ČLENITEV KONTOV	NAZIV KONTA	Oznaka za AOP	ZNESEK	
			Tekoče leto	Predhodno leto
1	2	3	4	5
del 4003	Sredstva za delovno uspešnost	443	826.815	1.047.821
del 4004	Sredstva za nadurno delo	444	98.396	246.408
del 4005	Plače za delo nerezidentov po pogodbi	445	14.332	24.671
del 4009	Drugi izdatki zaposlenim	446	101.344	179.085
	B. Prispevki delodajalcev za socialno varnost	447	1.326.446	1.824.336
del 4010	Prispevki za pokojninsko in invalidsko zavarovanje	448	678.705	721.268
del 4011	Prispevki za zdravstveno zavarovanje	449	543.679	577.657
del 4012	Prispevki za zaposlovanje	450	4.602	4.883
del 4013	Prispevki za porodniško varstvo	451	7.667	8.143
del 4015	Premije kolektivnega dodatnega pokojninskega zavarovanja na podlagi ZKDPZJU	452	91.793	512.385
	C. Izdatki za blago in storitve za izvajanje javne službe	453	5.576.534	5.677.630
del 4020	Pisarniški in splošni material in storitve	454	905.462	949.080
del 4021	Posebni material in storitve	455	221.513	242.248
del 4022	Energija, voda, komunalne storitve in komunikacije	456	418.511	413.902
del 4023	Prevozni stroški in storitve	457	30.305	27.482
del 4024	Izdatki za službena potovanja	458	385.676	392.892
del 4025	Tekoče vzdrževanje	459	375.454	332.823
del 4026	Poslovne najemnine in zakupnine	460	141.437	199.015
del 4027	Kazni in odškodnine	461	0	6.242
del 4028	Davek na izplačane plače	462	0	0
del 4029	Drugi operativni odhodki	463	3.098.176	3.113.946
403	D. Plačila domačih obresti	464	1.109	86.277
404	E. Plačila tujih obresti	465	0	0
410	F. Subvencije	466	0	0
411	G. Transferi posameznikom in gospodinjstvom	467	54.493	124.278
412	H. Transferi neprofitnim organizacijam in ustanovam	468	0	0
413	I. Drugi tekoči domači transferi	469	0	0
	J. Investicijski odhodki	470	2.009.725	1.507.060
4200	Nakup zgradb in prostorov	471	0	0
4201	Nakup prevoznih sredstev	472	0	0

ČLENITEV KONTOV	NAZIV KONTA	Oznaka za AOP	ZNESEK	
			Tekoče leto	Predhodno leto
1	2	3	4	5
4202	Nakup opreme	473	317.993	396.275
4203	Nakup drugih osnovnih sredstev	474	362.214	82.451
4204	Novogradnja, rekonstrukcija in adaptacije	475	1.226.691	735.632
4205	Investicijsko vzdrževanje in obnove	476	57.182	270.696
4206	Nakup zemljišč in naravnih bogastev	477	0	0
4207	Nakup nematerialnega premoženja	478	45.645	22.006
4208	Študije o izvedljivosti projektov, projektna dokumentacija, nadzor, investicijski inženiring	479	0	0
4209	Nakup blagovnih rezerv in intervencijskih zalog	480	0	0
	2. ODHODKI IZ NASLOVA PRODAJE BLAGA IN STORITEV NA TRGU	481	499.233	1.084.459
del 400	A. Plače in drugi izdatki zaposlenim iz naslova prodaje blaga in storitev na trgu	482	104.755	233.382
del 401	B. Prispevki delodajalcev za socialno varnost iz naslova prodaje blaga in storitev na trgu	483	16.811	37.320
del 402	C. Izdatki za blago in storitve iz naslova prodaje blaga in storitev na trgu	484	377.667	813.757
	III/1 PRESEŽEK PRIHODKOV NAD ODHODKI (401-437)	485	0	0
	III/2 PRESEŽEK ODHODKOV NAD PRIHODKI (437-401)	486	258.711	557.345

**IZKAZ RAČUNA FINANČNIH TERJATEV IN NALOŽB DOLOČENIH
UPORABNIKOV NA DAN 31.12.2012**

ČLENITEV KONTOV	NAZIV KONTA	Oznaka za AOP	ZNESEK	
			Tekoče leto	Predhodno leto
1	2	3	4	5
750	IV. PREJETA VRAČILA DANIH POSOJIL (501+502+503+504+505+506 +507+508+509+510+511)	500	0	0
7500	Prejeta vračila danih posojil od posameznikov in zasebnikov	501	0	0
7501	Prejeta vračila danih posojil od javnih skladov	502	0	0
7502	Prejeta vračila danih posojil od javnih podjetij in družb, ki so v lasti države ali občin	503	0	0
7503	Prejeta vračila danih posojil od finančnih institucij	504	0	0
7504	Prejeta vračila danih posojil od privatnih podjetij	505	0	0
7505	Prejeta vračila danih posojil od občin	506	0	0
7506	Prejeta vračila danih posojil-iz tujine	507	0	0
7507	Prejeta vračila danih posojil-državnemu proračunu	508	0	0
7508	Prejeta vračila danih posojil od javnih agencij	509	0	0
7509	Prejeta vračila plačanih poroštev	510	0	0
751	Prodaja kapitalskih deležev	511	0	0
440	V. DANA POSOJILA (513+514+515+516 +517 +518+519+520+521+522+523)	512	0	0
4400	Dana posojila posameznikom in zasebnikom	513	0	0
4401	Dana posojila javnim skladom	514	0	0
4402	Dana posojila javnim podjetjem in družbam, ki so v lasti države ali občin	515	0	0
4403	Dana posojila finančnim institucijam	516	0	0
4404	Dana posojila privatnim podjetjem	517	0	0
4405	Dana posojila občinam	518	0	0
4406	Dana posojila v tujino	519	0	0
4407	Dana posojila državnemu proračunu	520	0	0
4408	Dana posojila javnim agencijam	521	0	0
4409	Plačila zapadlih poroštev	522	0	0
441	Povečanje kapitalskih deležev in naložb	523	0	0
	VI/1 PREJETA MINUS DANA POSOJILA (500-512)	524	0	0
	VI/2 DANA MINUS PREJETA POSOJILA (512-500)	525	0	0

**IZKAZ RAČUNA FINANCIRANJA DOLOČENIH UPORABNIKOV NA
DAN 31.12.2012**

ČLENITEV KONTOV	NAZIV KONTA	Oznaka za AOP	ZNESEK	
			Tekoče leto	Predhodno leto
1	2	3	4	5
50	VII. ZADOLŽEVANJE (551+559)	550	0	0
500	Domače zadolževanje	551	0	0
5001	Najeti krediti pri poslovnih bankah	552	0	0
5002	Najeti krediti pri drugih finančnih institucijah	553	0	0
del 5003	Najeti krediti pri državnem proračunu	554	0	0
del 5003	Najeti krediti pri proračunih lokalnih skupnosti	555	0	0
del 5003	Najeti krediti pri skladih socialnega zavarovanja	556	0	0
del 5003	Najeti krediti pri drugih javnih skladih	557	0	0
del 5003	Najeti krediti pri drugih domačih kreditodajalcih	558	0	0
501	Zadolževanje v tujini	559	0	0
55	VIII. ODPLAČILA DOLGA	560	0	986.067
550	Odplačila domačega dolga (562 - 568)	561	0	986.067
5501	Odplačila dolga poslovnim bankam	562	0	986.067
5502	Odplačila dolga drugim finančnim institucijam	563	0	0
del 5503	Odplačila dolga državnemu proračunu	564	0	0
del 5503	Odplačila dolga proračunom lokalnih skupnosti	565	0	0
del 5503	Odplačila dolga skladom socialnega zavarovanja	566	0	0
del 5503	Odplačila dolga drugim javnim skladom	567	0	0
del 5503	Odplačila dolga drugim domačim kreditodajalcem	568	0	0
551	Odplačila dolga v tujino	569	0	0
	IX/1 NETO ZADOLŽEVANJE	570	0	0
	IX/2 NETO ODPLAČILO DOLGA	571	0	986.067
	X/1 POVEČANJE SREDSTEV NA RAČUNIH	572	0	0
	X/2 ZMANJŠANJE SREDSTEV NA RAČUNIH	573	258.711	1.543.412

UNIVERZA V LJUBLJANI
Ekonomski fakulteta

Vodstvo fakultete potrjuje računovodske izkaze za leto, končano na dan 31. decembra 2012, uporabljene računovodske usmeritve na straneh od 3 do 12 ter pojasnila k računovodskim izkazom na straneh od 13 do 34.

Dekan:
prof. dr. Dušan Mramor

Ljubljana, 25.02.2013

Dodatni podatki k zaključnem računu 2012

Kazalci

	Tekoče leto	Preteklo leto
Celotni prihodki na zaposlenega	63.899	71.477
Celotni odhodki na zaposlenega	62.880	71.353
Stroški dela na zaposlenega	36.803	41.566
Delež stroškov dela v celotnih odhodkih	58,53	58,25
Število študentov brez absolventov	4.119	3.229
Celotni prihodki na študenta	4.111	5.799
Celotni odhodki na študenta dodipl.	4.045	5.789
Število študentov brez absolventov, vsi	5.018	5.253
Celotni prihodki na študenta, vsi	3.374	3.565
Celotni odhodki na študenta, vsi	3.320	3.558
Presežek prihodkov v celotnih prihodkih-indeks	1,59	0,17
Presežek odhodkov v celotnih prihodkih-indeks	0	0
Povprečna plača na zaposlenega	3.067	3.463

Struktura prihodkov in odhodkov po izkazu prihodkov in odhodkov

Vir sredstev	Prihodki v EUR		Odhodki v EUR	
	Vrednost	%	Vrednost	%
MVZT - sredstva za izobraževalno dejavnost	10.418.794	62%	10.412.577	62%
MVZT - ARRS - sredstva za raziskovalno dejavnost	1.145.161	7%	1.119.819	7%
Evropski proračun - komunitarni programi	456.773	3%	517.085	3%
Javna služba - drugo	4.235.776	25%	4.158.909	25%
Sredstva od prodaje blaga na trgu	676.684	3%	454.801	3%
Skupaj:	16.933.188	100%	16.663.191	100%

Sredstva od prodaje blaga na trgu

Vir sredstev	Prihodki v EUR	
	Vrednost	%
Prihodki od intelektualnih storitev	203.005	30%
Prihodki od sodelovanja z gospodarstvom in drugimi uporabniki znanja	473.679	70%
Drugo:	-	0 %
Skupaj:	676.684	100 %

Struktura prihodkov in odhodkov po denarnem toku

Vir sredstev	Prihodki v EUR		Odhodki v EUR	
	Vrednost	%	Vrednost	%
MVZT - sredstva za izobraževalno dejavnost	10.424.545	60%	10.209.162	58%
MVZT - ARRS - sredstva za raziskovalno dejavnost	1.153.518	6%	1.048.163	6%
Evropski proračun - komunitarni programi	319.049	2%	531.622	3%
Javna služba - drugo	4.833.660	28%	5.345.669	30%
Sredstva od prodaje blaga na trgu	644.957	4%	499.824	3%
Skupaj:	17.375.729	100%	17.634.440	100%

Sredstva od prodaje blaga na trgu

Vir sredstev	Prihodki v EUR	
	Vrednost	%
Prihodki od intelektualnih storitev	206.386	32%
Prihodki od sodelovanja z gospodarstvom in drugimi uporabniki znanja	438.571	68%
Drugo:	-	0
Skupaj:	644.957	100

Elementi za določitev dovoljenega obsega sredstev za delovno uspešnost iz naslova prodaje blaga in storitev na trgu za leto 2012

- Presežek prihodkov nad odhodki iz naslova prodaje blaga in storitev na trgu/ 221.882
- Izplačan akontativni obseg sredstev za delovno uspešnost iz naslova prodaje blaga in storitev na trgu/ 53.017
- Osnova za določitev obsega sredstev za delovno uspešnost iz naslova prodaje blaga in storitev na trgu/ 274.899
- Dovoljen obseg sredstev za plačilo delovne uspešnosti iz naslova prodaje blaga in storitev na trgu/ 137.449
- Razlika med dovoljenim in izplačanim akontativnim obsegom sredstev za delovno uspešnost iz naslova prodaje blaga in storitev na trgu/ 84.432

Razporeditev presežka tekočega leta:

ČLANICA	PRESEŽEK (V EUR)	RAZPOREDITEV PRESEŽKA V EUR				OPOMBE - drugo
		INVESTICIJE IN INVESTICIJSKO VZDRŽEVANJE	OPREMA	NERAZPOREJENO	DRUGO	
EF	270.001			270.001		